



Beleidsnota
archeologie en
monumenten

Beleidsnota archeologie en monumenten

Gemeente Sittard-Geleen



11

Het rijke verleden
van
Sittard-Geleen



35

Speerpunten van
beleid voor
archeologie en
monumenten



39

Archeologie



53

Monumenten



73

Uitvoering van het
beleid voor
archeologie en
monumenten

INHOUDSOPGAVE

Inhoudsopgave	5
Samenvatting	6
Inleiding	9
1 Het rijke verleden van Sittard-Geleen	11
1.1 Introductie	13
1.2 Sittard-Geleen: oudste bewoningsgeschiedenis en archeologische vindplaatsen	14
1.3 Recentere ontwikkelingen; Sittard-Geleen van 1800 tot nu	18
1.4 Zichtbare monumentale waarden	24
2 Speerpunten van beleid voor archeologie en monumenten	35
3 Archeologie	39
3.1 Archeologische waarden: erkenning en bescherming	40
3.1.1 Inleiding	40
3.1.2 Beschermd archeologische monumenten	41
3.1.3 Archeologie in bestemmingsplannen	41
3.1.4 Vergunningverlening en handhaving bij archeologische waarden	44
3.1.5 Onderzoeksagenda	45
3.1.6 Kostenverdeling	46
3.2 Archeologie: behoud door ontwikkeling	47
3.3 Beleving van archeologie	48
4. Monumenten	53
4.1 Monumentale waarden: erkenning en bescherming	54
4.1.1 Inleiding	54
4.1.2 Beschermd monumenten en erfgoed	55
4.1.3 Monumenten en erfgoed in bestemmingsplannen	57
4.1.4 Vergunningverlening en handhaving bij monumentale waarden	59
4.1.5 Subsidieverlening door de gemeente voor onderhoud en restauratie van monumenten	63
4.1.6 Mogelijkheden voor financiële en fiscale ondersteuning anders dan door de gemeente	66
4.2 Monumenten: behoud door ontwikkeling	67
4.3 Beleving van monumenten	70
5. Uitvoering van het beleid voor archeologie en monumenten	73
Afkortingenlijst	76
Literatuuropgave	77
Colofon	78

SAMENVATTING

Sittard-Geleen kent een grote rijkdom aan archeologie en monumenten. In deze nota willen we u hier een blik op gunnen, en aangeven hoe we ons beleid inzetten om dit belangrijke stukje DNA van de stad te behouden en te integreren in de levende stad.

In het eerste hoofdstuk geven we in woord en beeld een beknopt overzicht van de historische ontwikkeling van Sittard-Geleen.

Daarna belichten we enkele karakteristieke archeologische waarden en monumenten die mede vorm geven aan het DNA van de stad.

In hoofdstuk 2 geven we de kern weer van het beleid voor archeologie en monumenten. We zetten als gemeente in op drie speerpunten:

1. erkenning en bescherming van archeologie en monumenten. Hierbij gaat het om de bepaling welke elementen van belang zijn voor Sittard-Geleen, en de bescherming hiervan.
2. behoud door ontwikkeling. De identiteit van de stad vinden we door een verbinding van het oude DNA met de nieuwe ontwikkelingen. Dit noemen we behoud door ontwikkeling.
3. beleving van archeologie en monumenten. De archeologie en monumenten in de stad bieden een meerwaarde voor de beleving van de stad. Deze zoeken we hier op.

In hoofdstuk 3 beschrijven we de wettelijke kaders voor de archeologie, en werken we de speerpunten uit:

1. archeologische waarden: erkenning en bescherming. In Sittard-Geleen zijn 3 Rijksbeschermden archeologische monumenten aangewezen. De gemeente beschermt de archeologische waarden verder via het bestemmingsplan, op basis van een inventarisatie van alle archeologische waarden in de gemeente. Via een traject van vergunningverlening en handhaving completeren

we onze bescherming van de archeologische waarden. In dit hoofdstuk lichten we ook de provinciale onderzoeksagenda voor archeologie voor de Graetheide toe, en zeggen we iets over de kostenverdeling bij archeologisch onderzoek.

2. archeologie: behoud door ontwikkeling. Behoud door ontwikkeling heeft voor de archeologie een heel eigen karakter. Het gaat hier immers vaak over kenmerken in het landschap, of waarden die in de grond verborgen zijn. In de structuurvisie leggen we de hoofdlijnen vast, die we in bestemmingsplannen verder uit werken. We zoeken steeds de verbinding tussen de archeologie, en de nieuwe ontwikkelingen in de stad.
3. beleving van archeologie. Door de historie te ontsluiten, krijgt het een meerwaarde voor de bewoners van de stad, en verhoogt de aantrekkelijkheid van Sittard-Geleen. De archeologische waarden worden op diverse wijzen ontsloten: ter plekke, in Museum het Domein, in het Euregionaal Historisch Centrum, via historische verenigingen en via internet.

In hoofdstuk 4 beschrijven we de wettelijke kaders voor monumenten, en werken we de speerpunten uit:

1. monumentale waarden: erkenning en bescherming. In Sittard-Geleen zijn 199 Rijksmonumenten en ongeveer 230 gemeentelijke monumenten aangewezen. Ook zijn al een aantal stadsgezichten aangewezen. Er zal nog een aantal religieuze monumenten worden aangewezen. Verdere bescherming van monumentale waarden zal zoveel mogelijk plaatsvinden op basis van het bestemmingsplan en welstandsbeleid. Als basis hiervoor inventariseren we ons erfgoed, en selecteren we de waarden die we willen behouden. De bescherming van de waarden vindt verder plaats via vergunningverlening en handhaving.

We stimuleren de instandhouding van monumenten met subsidies, en geven informatie over andere financiële ondersteuningsmogelijkheden.

2. monumenten: behoud door ontwikkeling. De historie van Sittard-Geleen is duidelijk zichtbaar in haar monumenten. Bij behoud door ontwikkeling staat het integreren van dit oude DNA ten behoeve van het leven van de stad voorop. In de structuurvisie leggen we de hoofdlijnen vast, die we in bestemmingsplannen verder uit werken. Vanuit behoud door ontwikkeling leggen we bij ontwikkelingen steeds de relatie met de aanwezige monumentale waarden.
3. beleving van monumenten. De beleving van monumenten gebeurt op verschillende manieren. Via citymarketing zetten we Sittard-Geleen met haar eigen sfeer op de kaart. Via Museum het Domein, het EHC, historische verenigingen en internet worden de monumenten verder actief ontsloten.

Hoofdstuk 5 tot slot is de uitvoeringsparagraaf voor archeologie en monumenten in Sittard-Geleen. Hierin leest u in het kort terug hoe we de komende jaren uitvoering geven aan het beleid.

Bij de nota hoort een apart deel met technische bijlagen. Deze geven verdere achtergrondinformatie en verdieping: een overzicht van het Rijks- en Provinciaal beleid en het wettelijke kader, een overzicht van de monumenten in Sittard-Geleen, mogelijkheden voor financiële en fiscale ondersteuning anders dan door de gemeente, de bestemmingsplanvoorschriften voor de bescherming van archeologische waarden, en de kosten en financiering van archeologisch onderzoek.



INLEIDING

In deze nota beschrijven we het beleid voor archeologie en monumenten van de gemeente Sittard-Geleen. Hiermee actualiseren we het beleid zoals dat eerder was vastgesteld in de Nota archeologie 2002, de archeologische verwachtingen- en beleidsadvieskaart 2005, en de beleidsnota monumentenzorg 2002 "zorg voor een historische parel".

De aanleidingen voor de actualisatie waren meerledig:

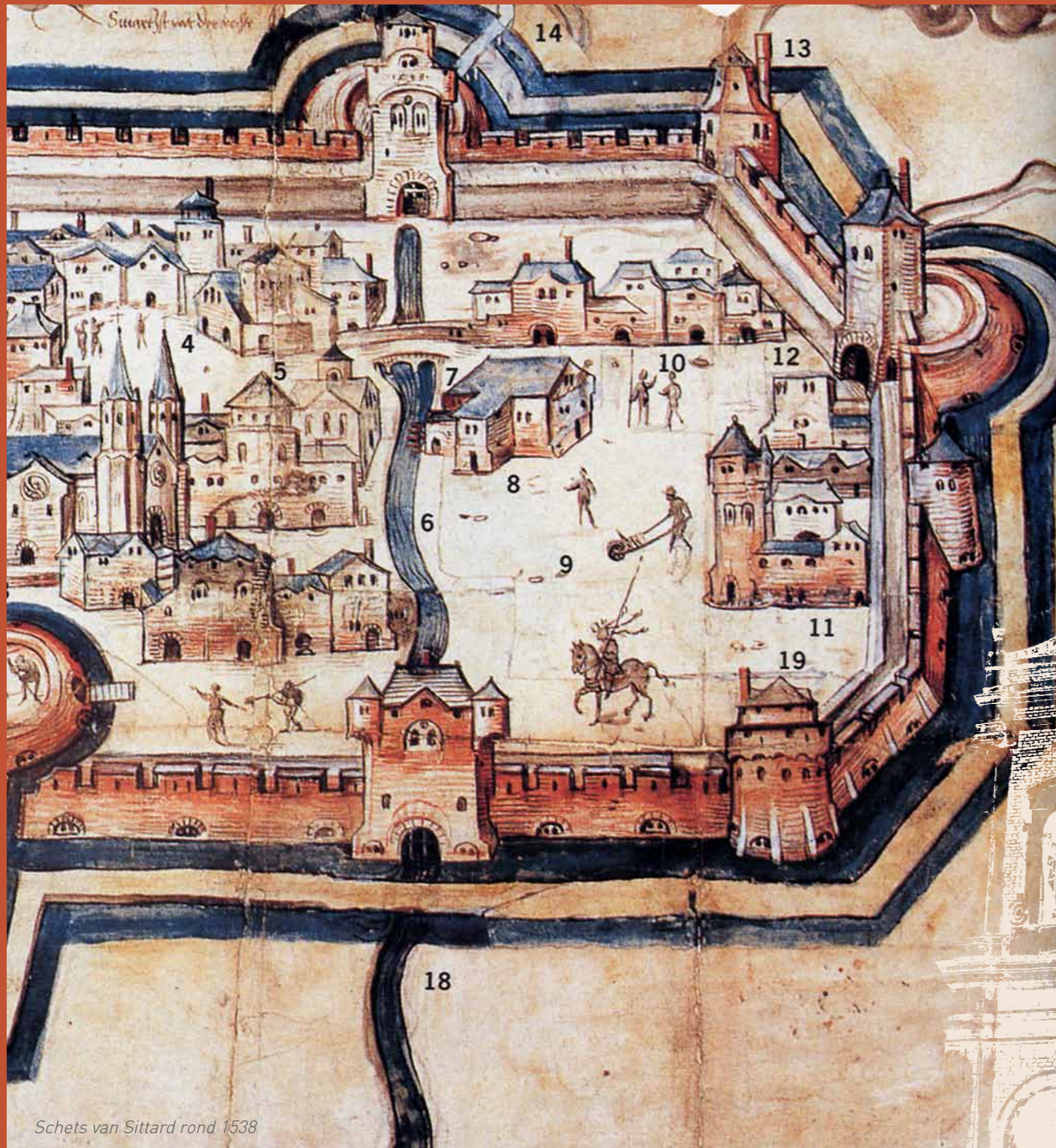
- onder de benaming "Modernisering Monumentenzorg" vindt op dit moment een koerswijziging plaats van de traditionele objectgerichte monumentenzorg naar een meer gebiedsgerichte erfgoedzorg. Hiertoe zijn de Monumentenwet en het Bro recent gewijzigd (laatst per januari 2012) waardoor de gemeente meer wettelijke verantwoordelijkheden heeft gekregen voor het erfgoedbeleid
- de gemeente wil haar regels voor de burgers zo helder en eenvoudig mogelijk maken (deregulering)
- door de veranderende demografische omstandigheden gaat behoud door ontwikkeling een steeds sterkere rol spelen bij de ontwikkeling van de stad.

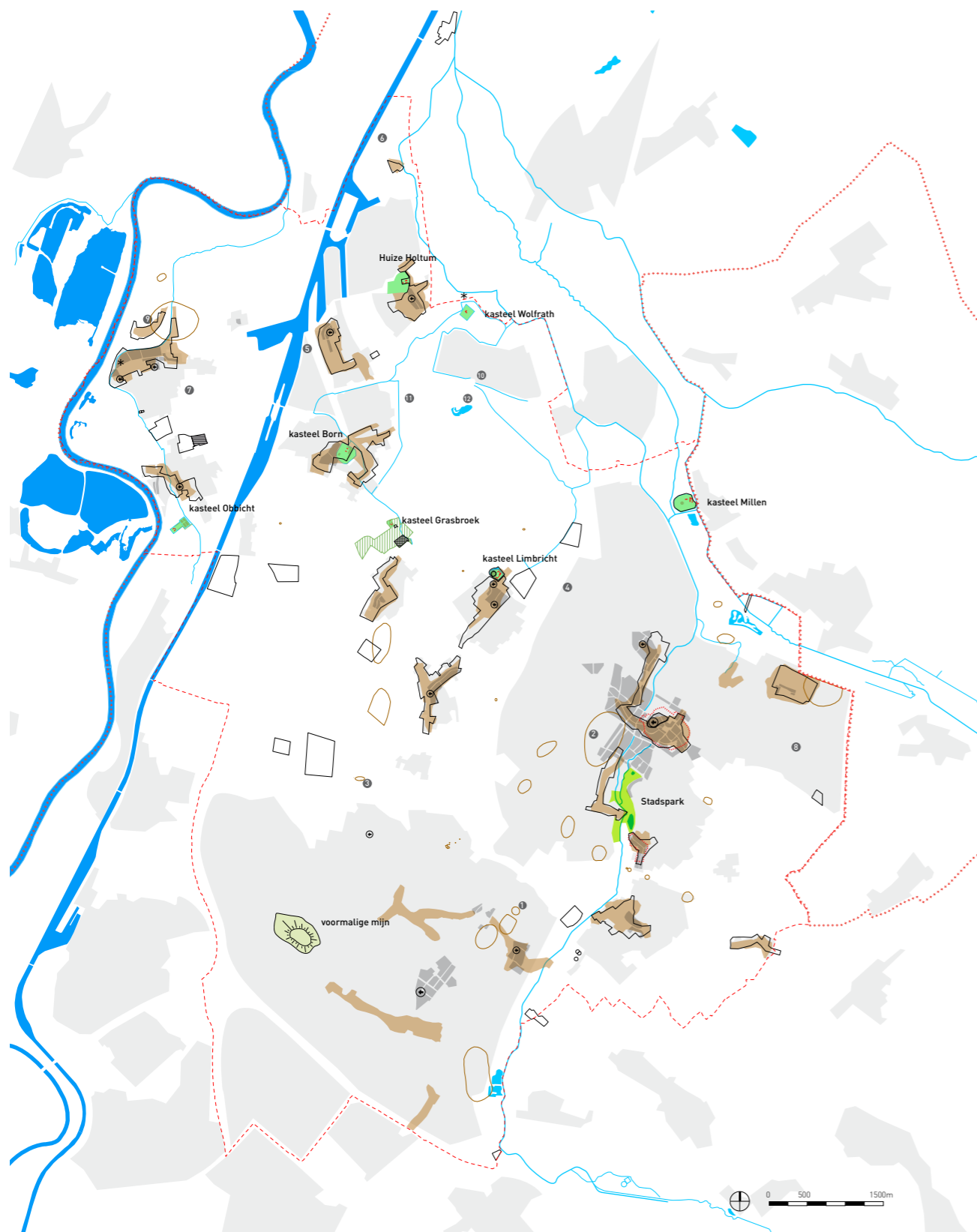
Met het voorliggende beleid is het beleid voor archeologie en monumenten voor Sittard-Geleen weer bij de tijd. We gunnen u in de nota een blik op de rijkdom aan archeologie en monumenten Sittard-Geleen, en geven aan hoe we ons beleid inzetten om dit belangrijke stukje DNA van de stad te behouden en te integreren in de levende stad.

1

Het rijke verleden van Sittard-Geleen

Dit hoofdstuk is een overzicht van de rijkdom aan cultuurhistorie in Sittard-Geleen. We geven een beschrijving van de bewoningsgeschiedenis en geven een beknopt overzicht van waardevolle cultuurhistorische overblijfselen. Op een overzichtskaart staan de belangrijkste locaties aangegeven.





Erfgoed Legenda

- | | | | |
|--|---|--|---|
| <ul style="list-style-type: none"> verstedelijkt gebied gemeentegrens landgrens rivier / kanaal beek | <ul style="list-style-type: none"> gebied met waardevolle cultuurhistorische rijks- gemeentemonumenten oude kernen [archeologisch monument] archeologische monumenten archeologische rijksmonumenten belangrijke archeologische vindplaats cultuurhistorische lijnelementen | <ul style="list-style-type: none"> rijks-/gemeentemonument (kerk) rijksmonument (molen) beschermd natuurmonument rijksmonument (kasteel) rijksmonument (park) grens beschermd stadsgezicht | <p>belangrijke archeologische plekken</p> <ul style="list-style-type: none"> ● Geleen-Janskamperveld ● Sittard-Mgr. Claessenstraat ● Hof van Limburg ● Hoogveld ● Buchten ● Holtum Noord ● Grevenbicht ● Kemperkoul ● Opstay ● Holtumerheide ● Hoensbroek ● Broekveld |
|--|---|--|---|

1.1 Introductie

Sittard-Geleen is rijk aan erfgoed. Dit omvat het hele scala van de eerste bewoners in de steentijd, tot het recente verleden. Uniek voor Nederland is dat in het stadshart van Sittard alles bij elkaar komt: hier is bewoning geweest vanaf de steentijd tot nu.

In hoofdstuk 1.2 vertellen we kort de oudste bewoningsgeschiedenis van Sittard-Geleen. In hoofdstuk 1.3. geven we een beeld van de recentere ontwikkelingen vanaf 1800 tot nu. In hoofdstuk 1.4 tot slot geven we een impressie van een aantal waardevolle monumenten die behouden zijn, en daarmee zichtbaar een beeld van het verleden geven.

Een beperkt deel van de bewoningsgeschiedenis is bekend uit geschriften, het grootste deel wordt bewaard in archeologische resten die zich nog onverstoord in de bodem van de gemeente bevinden. Daarmee liggen de getuigenissen van de langste periode uit onze geschiedenis onzichtbaar bewaard in de intacte cultuurlagen in de grond.

Vanaf de Romeinse tijd en de middeleeuwen kennen we zichtbare overblijfselen in de gedaante van wegen, kavelstructuren, beeklopen, graften, boerderijen, kastelen, buitenplaatsen, kerken, kloosters, kapellen, molens en gehuchten. In de landelijke buitengebieden (zoals Lahrhof en Hoogveld voor de bebouwing) was tot voor kort de oude wegenstructuur die terugging tot de middeleeuwen en mogelijk tot de Romeinse tijd nog aanwezig. Post-Middeleeuwse boerderijen en gehuchten staan mogelijk op oudere middeleeuwse voorlopers.

De kaart hiernaast afgebeeld bevat een selectie van de belangrijkste archeologische vindplaatsen en cultuurhistorische elementen. Een aantal hiervan is van nationaal belang.

Op het gebied van de archeologie bevat de kaart de archeologische monumenten, oude bewoningskernen en onderzochte gebieden. Daarnaast is een aantal belangrijke archeologische vindplaatsen aangegeven.

Op het gebied van de cultuurhistorie bevat de kaart een aantal losse Rijksmonumenten, als kerken, kastelen, molens en Stadspark Sittard. Omdat de gemeente meer dan 500 monumenten rijk is, bevat de kaart verder een aantal gebieden met concentraties van rijksmonumenten en gemeentelijke monumenten. De binnenstad van Sittard is aangewezen tot rijksbeschermd gezicht. Leyenbroek en oud Geleen zijn gemeentelijk beschermde gezichten; voor de Sjoarkolonie loopt de procedure. Als cultuurhistorische lijnelementen zijn de wegstructuren aangegeven die nog in het terrein zichtbaar zijn. Tot slot is er in de gemeente nog het beschermde natuurmonument Grasbroek.

Het is goed te zien dat verspreid over het hele gemeentelijk grondgebied archeologische en cultuurhistorische resten aanwezig zijn. Deze resten vertellen de bewoningsgeschiedenis van Sittard-Geleen. In de volgende paragraaf (1.2) wordt de oudste bewoningsgeschiedenis in chronologische volgorde verteld. De tekst verwijst regelmatig naar locaties in de gemeente die van archeologisch of historisch belang zijn. Een deel daarvan is met nummers op de kaart aangegeven.

1.2 Sittard-Geleen: oudste bewoningsgeschiedenis en archeologische vindplaatsen

In de **oude en de midden Steentijd** (Paleolithicum en Mesolithicum, ca. 33.000- 5.000 v. Chr.) voedde de mens zich voornamelijk door middel van jacht, visvangst en het verzamelen van voedsel. Deze zogenaamde jagers-verzamelaars trokken door het landschap, en verbleven alleen tijdelijk (dagen of weken) op een verblijfplaats. Hierbij kan onderscheid worden gemaakt in basiskampen en tijdelijke kampen. Geschikte locaties lagen in de nabijheid van water, zodat optimaal gebruik gemaakt kon worden van de diversiteit aan natuurlijke voedselbronnen, drinkwater, en transportroutes.

Er is in het gebied een dunne spreiding van vondsten uit deze periode. Deze vondsten zijn eerder een verwijzing naar de aanwezigheid van jagers en voedselverzamelaars in een bredere omgeving, dan een aanwijzing voor nederzettingen uit die periode. Strategisch gelegen op de hogere gronden in Sweikhuizen liggen de meest nabije (bekende) vindplaatsen uit de oude en midden Steentijd.

De vondsten uit Sittard-Geleen bestaan uit vuursteenartefacten zoals afslagen, klingen en schrabbers. Uit de oude Steentijd kennen we losse puntvondsten op 4 plaatsen, uit de midden Steentijd losse vondsten op 16 plaatsen.



Bandkeramisch dorp (maquette, Museum Het Domein)

In de **late Steentijd** (Neolithicum, ca. 5.000-2.000 v.Chr.) vestigden de eerste boeren zich in Zuid-Limburg, ook wel bekend als de cultuur van de Lineaire Bandkeramiek (5.300-4.900 v.Chr.). Ze worden gezien als migranten uit het oosten, die de landbouw introduceerden in Noordwest-Europa. Deze boerengemeenschappen vestigden zich op de randen van de löss-plateaus, nabij beekdalen. Akkerbouwproducten waren de voornaamste voedselbron. Daarnaast was er veeteelt.

Een zwaartepunt van de bandkeramische bewoning in Zuid-Limburg lag in de gemeente Sittard-Geleen, tussen de Maas in het westen, en de Geleenbeek in het oosten. Men woonde doorgaans in gehuchten met vijf tot zeven boerderijen. De doden werden bijgezet in grafvelden. Bekende vindplaatsen zijn Geleen-Janskamperveld (1) en Sittard-Mgr. Claessenstraat (2). Na het verdwijnen van de bandkeramiek verschenen er verschillende andere Neolithische culturen. Hiervan zijn bijvoorbeeld bij de 'Hof van Limburg' (3) sporen van bewoning gevonden.

In de **Bronstijd** (2.000-800 v.Chr.) werd de landbouw structureler, en nam het areaal landbouwgrond geleidelijk toe. Er zijn niet veel vondsten uit deze periode bekend. Onduidelijk is

of het gebied ook daadwerkelijk minder druk bezocht is geweest, of dat de bewoningslocaties onvindbaar zijn. Het aardewerk uit die tijd is erg bros, en verweert snel als het aan het oppervlak ligt. Incidenteel worden er wel bronzen bijlen uit deze periode aangetroffen. Uit recent grootschalig onderzoek blijkt dat de vindplaatsen wel te vinden zijn. In Sittard-Hoogveld (4) zijn sporen van bewoning en van begraving aangetroffen.

In de **IJzertijd** (800-12 v.Chr.) nam het areaal landbouwgrond en heidevelden verder toe ten koste van het bos. De bewoning kenmerkte zich waarschijnlijk door verspreid in het landschap liggende boerderijen, met daaromheen de akkers. De boerderijen werden geregeld verplaatst omdat nieuwe akkergrond nodig was ('zwerfende erven'). Uit deze periode zijn er vondsten van nederzittingsresten, crematies, een vlakgraf en een urnenveld. Verspreid in het grondgebied van de gemeente Sittard-Geleen liggen veel vindplaatsen uit de IJzertijd. Een van de meest aansprekende is het urnengrafveld van Sittard-Hoogveld (4).

In de **Romeinse tijd** (12 v.Chr.-450 na Chr.) begint de periode waaruit naast archeologische bronnen ook geschreven bronnen voorhanden zijn. Er zijn veel vondsten uit deze tijd. In de Romeinse tijd ging de bewoning zich concentreren in kleine gehuchten, die vaak aan de rand van de uitgestrekte akkerarealen lagen. Ook kwam het landschap nog meer ten dienste van de mens te staan, hetgeen leidde tot een sterke afname van de bossen. In de eerste eeuw na Chr. komt het villalandschap op. Een Romeinse villa was een agrarisch bedrijf, geïntegreerd in de sociale en economische organisatie, met een hoofdgebouw en bijgebouwen, en een areaal grond voor de verbouw van gewassen. De gemeente Sittard-Geleen kent een dichte spreiding van vondsten uit de Romeinse periode. Dit getuigt van de aanwezigheid van Romeinse infrastructuur en van de romanisering van dit gebied. Als bijzondere vondsten mogen een cultusplaats bij Buchten (5) en het volledig opgegraven inheemse-romeinse grafveld van Geleen-Janskamperveld (1) worden genoemd.

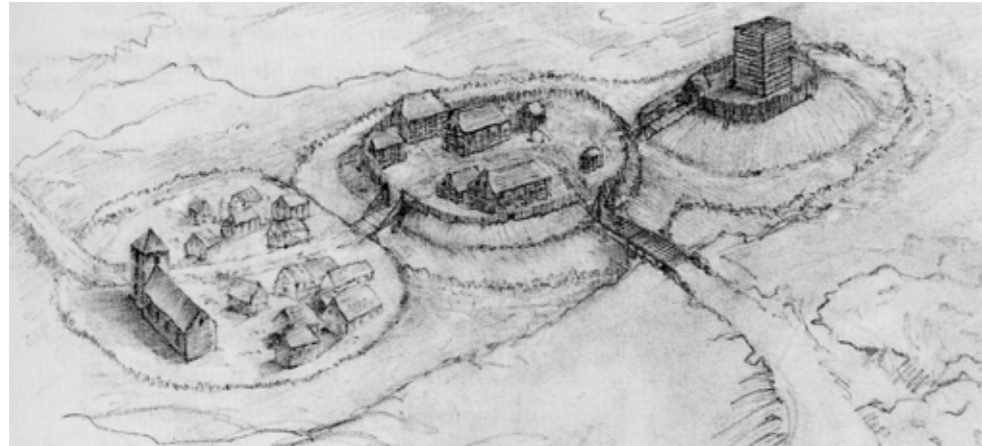
De val van het Romeinse Rijk en de komst van de Germanen markeert het begin van de **Vroege Middeleeuwen** (450-1050 na Chr.). Er kwam een sterke bevolkingsafname, en de grootschalige landbouw maakte plaats voor een kleinschalige, op zelfvoorziening gerichte economie. De Germaanse vindplaats van Holtum- Noord (6) neemt een bijzonder plaats in binnen de Nederlandse archeologie.

De bewoning verschoof geleidelijk van de plateaus naar de beekdalen, in de directe omgeving van waterlopen of bronnen of op iets hogere plekken aan de rand van een dal. Zo dankt het dorp Born haar naam aan de nabijheid van een bron, en liggen de oudste vroegmiddeleeuwse nederzettingen in het Maasdal op oeverwallen van de Maas (Papenhoven en Grevenbicht).

Uit de vroege Middeleeuwen zijn een aantal nederzettingen en enkele grafvelden bekend, zoals bij Grevenbicht (7), en in Sittard-Kemperkoul (8).

Tussen 1000 en 1300 zijn de grote Zuid-Limburgse plateaugebieden ontbost en in cultuur gebracht. De oudste nederzettingen liggen aan de randen van de plateaus, in de omgeving van droge dalen die in de hellingen zijn ingesneden. Dergelijke dalen vormden een natuurlijke toegangsweg naar het plateau. Ook ontstonden nederzettingen op de grenzen van graslanden in lage dalen die nog regelmatig onder water liepen en hoger gelegen bouwlanden. Aan die grensligging danken veel nederzettingen hun langgerekte vorm, zoals bijvoorbeeld tegenover Papenhoven, waar aan de overzijde van de Kingbeek de rij huizen van het gehucht Opstay (9) werd opgetrokken.

Sittard in de 11e eeuw met motte, voorburcht, en een kleine nederzetting rondom de kerk. (Bron: Van Luyn 1993.)



Het Graetbos nam aanvankelijk het hele gebied in beslag tussen de veertien dorpen die recht op gebruik van het bos hadden: Buchten, Born, Guttecoven, Limbricht, Sittard, Munstergeleen, Geleen, Beek, Elsloo, Stein, Urmond, Berg aan de Maas (Ob)bicht en Papenhoven. Ook later bleef de bewoning geconcentreerd in de oude dorpen, hoewel deze dorpen door de ontginningen steeds verder van het bosgebied af kwamen te liggen. Aan de veedriften van Limbricht en Geleen naar de Graet werden nieuwe nederzettingen gesticht: Einighausen, Lutterade en Krawinkel. De rechten op de Graetheide gaan volgens een oude traditie terug tot Koning Zwentibold (ca. 900 na Chr.) die het gebied zou hebben geschonken aan de bewoners van de veertien omliggende dorpen.

In de **Hoge Middeleeuwen** is een groot aantal kastelen gebouwd. Mottekastelen vormden onder andere het centrum van heerlijkheden als Born, Limbricht, en zeer waarschijnlijk ook Sittard. De oudste kern van Sittard bevindt zich aan het Kloosterplein en de Oude Markt. In de 11e eeuw en mogelijk reeds eerder bevond zich op deze plaats een motte met voorburcht: het latere "Huis op de Berg". Sittard kreeg in 1243 stadsrechten. Gunstig gelegen aan een interlokale landweg, ontwikkelde Sittard zich tot marktplaats en centrum van de regio. Het was, in tegenstelling tot de andere kernen, niet uitsluitend gericht op de landbouw en veeteelt. Hier concentreerden zich handels- en nijverheidsactiviteiten. Daarnaast had het vestingstadje op het gebied van onderwijs en religie een verzorgende functie voor de omliggende plaatsen.

Vanaf de **Late Middeleeuwen** (1300 na Chr.) zijn er nog weinig onontgonnen gebieden over. De laatste bossen kwamen steeds meer onder druk te staan, en degenereerden tot "heide": struikgewas en open landschap. De goede gronden waren over het algemeen ontgonnen. De belangrijkste uitzonderingen daarop waren de latere Graetheide, en enkele kleine gebieden op de centrale delen van de plateaus. Nog meer dan voorheen concentreert de bewoning zich tussen de voor akkerbouw geschikte gronden en voor veeteelt geschikte weidearealen. Door de bevolkingsgroei wordt de druk steeds groter en is men genoodzaakt om ook op de plateaus en in onontgonnen heide- en broekgebieden nederzettingen te stichten. In de natte zone ten zuiden van Holtum en Buchten lagen nog in het begin van de 19e eeuw onontgonnen heide- en broekgebieden, zoals de Holtumerheide (10, ter plaatse van de huidige autofabriek), en het gebied van het latere IJzerbosch. Gehuchten als Hoensbroek (11, bij Born) en Broekveld (12, ten zuiden van de Holtumerheide) wijze op relatief jonge ontginningen in dit gebied. Van de late Middeleeuwen zijn er veel vondsten: graven, kastelen, motten, kerk, kerkhof, nederzettingen.

De stad Sittard breidde zich in de middeleeuwen in een aantal fasen uit. De oorspronkelijke nederzetting wordt in de 12e eeuw ovaalvormig uitgebreid, en in de 14e eeuw vergroot tot de huidige omvang van de historische kern. Elke uitbreiding betekende op den duur tevens een uitbreiding van de verdedigingswerken. In 1299 werd er een kapittel gesticht. De immuniteit van dit gebied (Kerkplein en Kloosterplein) heeft ervoor gezorgd dat handel en nijverheid zich buiten dit gebied gingen ontwikkelen. De handelsroute van Vlaanderen naar het Rijnland liep van oudsher door dit hart van de nederzetting, maar werd toen verlegd naar de Limbrichterstraat, de Markt en de Putstraat.

Tussen 1676 en 1679 werd Sittard herhaalden malen geplunderd door het Franse leger, met als dieptepunt het rampjaar 1677 waarin vrijwel de hele stad door de Fransen in brand werd gestoken. De vestingwerken werden toen zo grondig verwoest dat Sittard als vesting afgedaan had. Wel bleven de wallichamen en de poorten nog bestaan. Omdat de vestingwerken hun functie verloren hadden ontstond in de schootsvelden lintbebouwing langs de historisch toegangswegen Brandstraat, Paardestraat en Putstraat. In de Franse tijd werd het kapittel opgeheven, en konden ook burgers eigendom verwerven in het (oude) kapittelgebied. Een groot deel van de bebouwing rond het Kerkplein en het Kloosterplein stamt uit de 19e en 20e eeuw.



Zicht op Sittard rond 1880.

1.3 recentere ontwikkelingen; Sittard-Geleen van 1800 tot nu

Het negentiende eeuwse fundament

Onder leiding van de Franse cartograaf Jean Joseph Tranchot werd omstreeks 1805 het gebied tussen Maas en Rijn, en daarmee ook, voor de eerste maal, het grondgebied van de huidige gemeente Sittard-Geleen, nauwkeurig in kaart gebracht. De op deze kaart weergegeven structuur van het gebied is grotendeels van middeleeuwse herkomst, en biedt hiermee een mooi tijdsbeeld van de historische structuren.

In de honderd jaar na de vervaardiging van de Tranchotkaart nam de bevolking sterk toe maar bewoonde nog steeds dezelfde kernen. Zo verdubbelde zich het inwonersaantal van de gemeente Sittard tot ongeveer 6.000, zonder noemenswaardige uitbreidingen. Mede als gevolg van de toenemende bevolkingsdruk werd de gemeenschappelijk grond van de Graetheide opgedeeld tussen de omliggende gemeenten. Delen hiervan kwamen in particuliere handen en werden in cultuur gebracht.

Het feit dat het grondgebied van de huidige gemeente Sittard-Geleen vanaf 1815 onderdeel is gaan uitmaken van het Verenigd Koninkrijk der Nederlanden en vanaf 1839 van het Koninkrijk der Nederlanden is sterk bepalend geweest voor de ontwikkeling van de structuur van het gebied. Aan de oostzijde van Sittard lag vanaf 1815 een staatsgrens waardoor het handelsstadje werd afgesloten van het Duitse achterland. Bij de opname in het Koninkrijk der Nederlanden werd de Maas een grensrivier, waardoor de contacten tussen de plaatsen op west- en oostoever van de Maas werden bemoeilijkt.

Om de opname van Nederlands-Limburg in het Nederlands staatsverband te bevorderen werd in de jaren 1840 een rijksweg aangelegd van Nijmegen naar Maastricht. De weg werd 250 meter ten westen van de oude kern van Sittard geprojecteerd en liep zuidwaarts tussen de dorpen Op-Geleen, Krawinkel en Lutterade door.



Spoorlijn Venlo - Maastricht

De aanleg van de spoorlijn Venlo-Maastricht werd van economisch groot belang geacht. Zowel Sittard als Geleen (Lutterade) werden halteplaatsen aan deze in 1865 geopende verbinding. Met de opening van de spoorlijn Sittard-Herzogenrath in 1896 werd Sittard zelfs een spoorwegknooppunt. De gemeente Geleen kreeg toen bij Op-Geleen een tweede station.

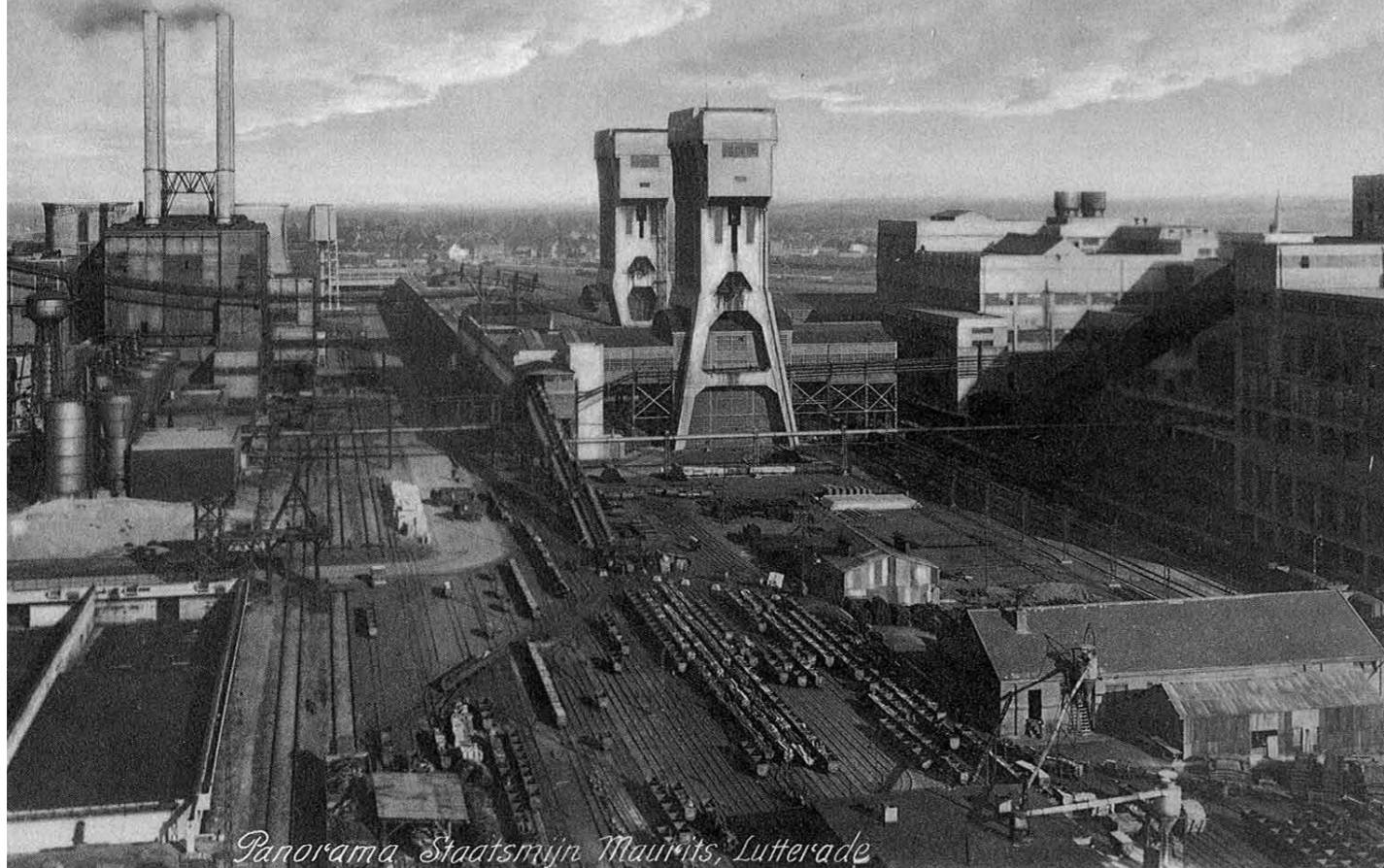
Door de goede verbindingen en de ligging aan de grens vestigden verschillende Franse en Duitse kloosterorden, die eind 19de eeuw hun land ontvluchtten wegens antikatholieke wetten, zich in Geleen, maar vooral in Sittard. In de door hen aangelegde grote kloostercomplexen maakten ze zich nuttig op het gebied van de ziel-, zieken- en armenzorg en onderwijs.

Het fundament van het zwarte goud, 1900-1940

Op zoek naar ontginbare lagen steenkool verrichtte een Duitse firma al in 1901 boringen bij Lutterade. De eerste boortoren van Staatsmijnen verrees hier pas in 1916, drie jaar later werd begonnen met het uitdiepen van een schacht en het duurde nog vier jaar voordat de eerste 2.000 kilo steenkool werd bovengehaald. Op 1 januari 1926 ging de Staatsmijn Maurits officieel in bedrijf.



Gezicht op de mijn in Geleen met op de voorgrond de Biesenhof.



Panorama Staatsmijn Maurits, Lutterade

De komst van de mijn en de daaruit voortvloeiende chemische bedrijvigheid van het Stikstofbindingsbedrijf (1929) veranderde het karakter van de samenleving en het landschap grondig. In enkele decennia werd het dunbevolkte landbouwgebied getransformeerd tot een dichtbevolkt industriegebied. In het zuidelijk deel van de Graetheide ontwikkelde zich een groot industrieel complex, thans in beheer bij Chemelot. Op de bestaande bebouwing had de mijn een verwoestende uitwerking: Lutterade en Krawinkel, ten westen van de spoorlijn, verdwenen grotendeels van de kaart.

In de eerste decennia van de twintigste eeuw leefden de Sittardse bestuurders in de veronderstelling dat hun stad het centrum zou worden van het nieuwe mijngebied. Om de verwachte toestroom van arbeiders op te vangen werden op enige afstand van het stadscentrum arbeiderswijken gebouwd in: Ophoven, Overhoven, Stadbroek en Limbrichterveld.

Toch zou niet Sittard, maar Geleen zich ontwikkelen tot het hart van de nieuwe mijnstreek. Daar werd tussen de drie belangrijkste dorpskernen (Op-Geleen, Lutterade en Krawinkel) een nieuwe gemeentehuis gebouwd en een geheel nieuw centrum, met brede rechte straten, toegesneden op het moderne verkeer. De vrijwel nog geheel omwalde binnenstad van Sittard met zijn smalle

kronkelige straten paste niet in dat beeld. Veel arbeiders vonden huisvesting in het dicht bij de mijn gerealiseerde Geleense tuindorp Lindenheuvel. In 1947 telde het bijna 7.700 inwoners.

De steenkoolwinning in Zuid-Limburg had ook grote invloed op de infrastructuur van de regio. Mede voor de afvoer van steenkool werd in 1925 begonnen met de aanleg van een kanaal langs het slecht bevaarbare deel van de Maas tussen Maastricht en Maasbracht. Op 16 september 1935 opende prinses Juliana dit naar haar genoemde kanaal. Een deel van de arbeiders die werkzaam waren geweest bij de aanleg, 'kanaalluuj', bleef in de Maasdorpen wonen. Obbicht-Papenhoven en Grevenbicht kwamen tussen de Maas en het Julianakanaal te liggen. Om de isolatie van deze plaatsen enigszins te doorbreken werden bestaande verbindingswegen omgeleid naar bruggen over het kanaal bij Obbicht, Born en Buchten.

Aan de oostzijde van het Julianakanaal werd in Buchten, gemeente Born, een haven ingericht voor de overslag van kolen uit treinen op schepen. Hiertoe werd ook het baanvak van een opgeheven tramlijn tussen Born en Sittard geschikt gemaakt voor kolenvervoer. Er rijden geen zware kolentreinen meer naar de haven aan het Julianakanaal, maar de spoorlijn is tot op de dag van vandaag in gebruik voor het transport van goederen.

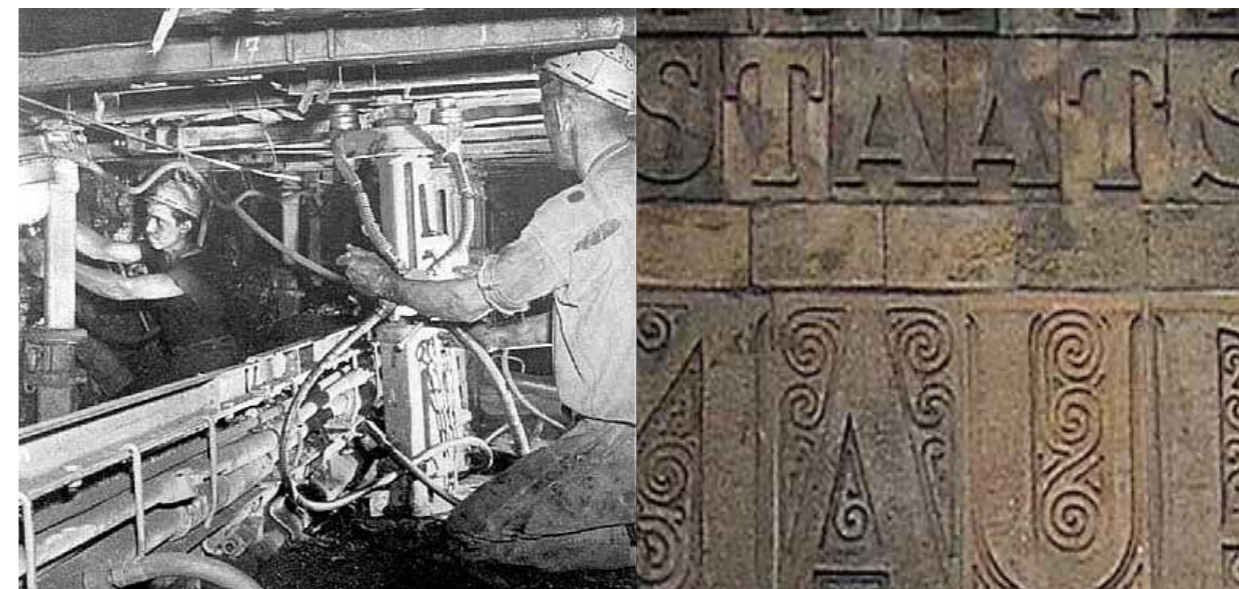
Verdere uitbouw, 1940-1980

De dynamische mijngemeente Geleen zou begin jaren 50 het stadje Sittard demografisch overvleugelen. De sterk groeiende bevolking van Geleen vond huisvesting in nieuwbouwwijken die tot aan de gemeentegrenzen reikten: Geleen-Zuid. De oude kern Spaans-Neerbeek werd aan de expansie en vernieuwingsdrift opgeofferd.

Op 17 december 1965 kondigde de minister van Economische Zaken, drs. Joop den Uyl, de sluiting van de Limburgse mijnen aan. Negentien maanden later werden de laatste kolen uit de staatsmijn Maurits opgehaald; DSM in Geleen ging zich volledig richten

de open ruimte tussen het stadscentrum en de buitendorpen en tussen de buitendorpen onderling opvulden.

In deze woonwijken werd tot begin jaren 70 de bevolkingsgroei opgevangen. Daarna lag de grootschalige woningbouw en ook de groei van de bevolking in de gemeente Sittard een tiental jaren stil. Steeds meer mensen vonden nu huisvesting in nieuwbouwwijken van aangrenzende gemeenten als Limbricht en Munstergeleen, die zich tot aantrekkelijke woongemeenten ontwikkelden. Door sanering van de binnenstad en vestiging van grootwinkelbedrijven herstelde Sittard omstreeks 1970 haar winkelfunctie in de regio.



Koempels in de mijn

op de chemische industrie. Geleen telde in 1972/73 ca. 37.000 inwoners, maar kreeg daarna te maken met een teruglopend bevolkingsaantal.

De binnenstad van Sittard had in de jaren 50 en 60 door de opkomst van sterk groeiende mijn gemeenten, als Hoensbroek, Brunssum en het naburige Geleen, niet alleen veel van haar winkelfunctie verloren, maar ook voor een groot deel haar woonfunctie. Mensen trokken weg uit de binnenstad van Sittard en vestigden zich in nieuwbouwwijken, die

De infrastructuur rondom Born werd in deze jaren verder verbeterd. Naast het havencomplex en de goederenspoorlijn kreeg de gemeente ook een toegang tot de autosnelweg A2, die midden jaren zestig werd gerealiseerd. Met de opening van de Daffabriek (1968), die een deel van het afvloeiend mijnpersoneel werk moest bieden, ging Born zich profileren als industriegemeente. Eind jaren zeventig telde Born twee keer zoveel inwoners als zijn landelijke en meer geïsoleerd gelegen buurgemeenten Obbicht-Papenhoven en Grevenbicht.

De over de Graetheide geprojecteerde autosnelweg A2 kreeg iets ten zuiden van Geleen een aansluiting op de A76. Deze in west-zuidoostelijke richting georiënteerde autosnelweg aan de zuidgrens van Geleen kreeg later aansluiting op de Duitse A4 naar Aken en Keulen en op de uit België komende E314.

De A2 ter hoogte van Born en Holtum in 1966 nog zonder de Daf autofabriek. Links, iets onder het midden, Kasteel Wolfrath.



Van herindeling naar herindeling, 1980-2000

Om de lokale bestuurskracht te vergroten vond in 1982 een gemeentelijke herindeling plaats. Born, Grevenbicht en Obbicht-Papenhoven gingen samen de nieuwe gemeente Born vormen met ca. 13.000 inwoners. Limbricht en Munstergeleen gingen onderdeel uitmaken van de nieuwe gemeente Sittard met ca. 43.500 inwoners. Geleen kreeg het hele DSM-terrein, maar geen vergroting van het aantal inwoners, dat ca. 34.000 bleef. Aan de vooravond van de gemeentelijke herindeling per 1 januari 2001, waarbij Sittard, Geleen en Born de nieuwe gemeente Sittard-Geleen gingen vormen, telde Born ca. 14.500, Sittard ca. 50.000 en Geleen nog steeds ca. 34.000 inwoners.

Toch breidde Geleen in deze periode zijn woongebied verder uit in noordelijke richting en maakte verdere plannen in deze richting (De Haese).

Munstergeleen oriënteerde zich op Sittard. De bevolkingsaanwas in Sittard werd grotendeels opgevangen in nieuwbouwwijken aan de Duitse grens.

Mede door de aanleg van de randweg Hasseltsebaan/Middenweg verdween grotendeels het landelijk karakter tussen Sittard en de dorpskern Limbricht. De dorpskernen Einighausen en Guttecoven wisten hun landelijk karakter te behouden.

Born kende met de realisatie van de wijk Hondsbroek een uitbreiding in oostelijk richting.

Een nieuwe stad, 2001-nu

Op 1 januari 2001 werden Born, Geleen en Sittard gefuseerd tot één gemeente, Sittard-Geleen. Er werd ingezet op een herkenbare, samenhangende stad bestaande uit karakteristieke onderdelen waarbij - zo werd in een stadvisie neergelegd - vroegere steden en wijken ieder een specifieke functie in het geheel vervulden.

Het centrum van Geleen werd bestempeld als stedelijk servicecentrum en werd onder het toezicht van stedenbouwkundige Kees Rijnboutt vernieuwd.

Voor het centrum van Sittard, dat o.m. de functie van 'recreatief winkelen' kreeg toebedeeld, maakte stedenbouwkundige Jo Coenen nieuwe plannen.

Oudere plannen om de Rijksweg, die beide centra met elkaar verbindt, opnieuw in te richten werden uitgevoerd. Aan deze Rijkswegboulevard verrees, tussen de genoemde kernen, een ziekenhuis. Om deze verbindingsweg verkeersluw te maken werd in het stadsdeel Geleen een westelijke randweg aangelegd.

De infrastructuur rond het haven- en industriegebied in Born werd in oost-westelijke richting sterk verbeterd door de realisatie van de N297, die aansluit op de Duitse snelweg B56 richting Düsseldorf.



A2 ter hoogte van Holtum-Noord 2012

1.4 Zichtbare monumentale waarden

Van het hierboven geschetste rijke verleden van Sittard-Geleen zijn in de vorm van archeologie en monumenten veel sporen bewaard gebleven. In paragraaf 1.1 zijn deze sporen vanuit de archeologie al deels beschreven. In de volgende paragraaf geven we een impressie van een aantal waardevolle monumenten die zichtbaar een beeld van het verleden geven. Duidelijk mag zijn dat het overzicht niet limitatief is; het is bedoeld om een impressie te geven.

Sporen van Bandkeramiek

De eerste landbouwers van ons land, de Bandkeramiekers, vestigden zich zo'n 7000 jaar geleden in onze streken. Resten van hun nederzettingen zijn in Sittard en Geleen opgegraven. Een herinnering aan dit verleden is verbeeld in de wijk Janskamperveld in de vorm van een huisplat-tegrond uitgevoerd op ware grootte en een modern monument .

Romeinse aanwezigheid

De aanwezigheid van de Romeinen is in vondsten en vindplaatsen in de hele gemeente met een brede verspreiding aangetoond.

Een bewaard gebleven landschapselement uit de Romeinse tijd is het Rijksmonument de Jodenberg in Grevenbicht, dat vermoedelijk een tumulus is geweest. Recentelijk is in Grevenbicht de stenen putrand van een Romeinse put herplaatst, een unieke vondst in Nederland die verwijst naar rijke bewoning. In het Hoogveld is het tracé van een Romeinse weg onderdeel geworden van het stratenpatroon van de nieuwe wijk.



Stenen putrand van Romeinse put in Grevenbicht.

Stads- en dorpskernen

De oude kernen binnen de gemeente tonen hun verleden in hun veelal middeleeuwse grondplan en de vele karakteristieke gebouwen. De meeste van deze nederzettingen bevinden zich bij waterstromen en hebben oorspronkelijk een lineaire structuur (lintbebouwing). Vele panden binnen de oude kernen hebben de status van rijksmonument of gemeentelijk monument.

De nederzetting Sittard werd geheel omwijd, voorzien van vestingwerken en groeide uit tot het stadje van de regio. De nog bijna volledig omwalde binnenstad van Sittard kreeg in 1972 de status van beschermd stadsgezicht, inclusief de wallen zelf en een gedeelte van de vroegere schootsvelden. Leyenbroek en oud Geleen zijn gemeentelijk beschermd gezichten; voor de Sjoarkolonie en Sanderbout loopt de procedure. Ook bestaat het voornemen om Broeksittard en de uitlopers van de binnenstad nog aan te wijzen als beschermd gezicht.

In de 20e eeuw ging de organische groei steeds meer over in planmatige uitbreidingen. Het meest sprekende is de bouw van de nieuwe kern Geleen, tussen de historische dorpen Op-Geleen, Lutterade en Krawinkel. Toen zijn ook wijken ontstaan met een geheel eigen karakter, zoals enerzijds het tuindorp Lindenheuvel en de koloniën waar de mijnwerkers gehuisvest werden, en anderzijds het villapark in Sittard.



Salviuskerkje Limbricht en détail interieur.

Religieus cultuurerfgoed

De gemeente is rijk aan religieus cultuurerfgoed: kerken, kloosters, kapellen maar ook veldkruisen die her en der in het landschap te vinden zijn.

Een uitblinker is het oude Salviuskerkje van Limbricht. Het oudste gedeelte van dit oorspronkelijk geheel uit maaskeien opgebouwd Romaans zaalkerkje stamt uit het einde van de 10e eeuw. De bij de restauratie teruggevonden gewelofschilderingen uit ca. 1300 vormen de oudste en meeste volledige cyclus in Nederland.

Ook de toren van de St.-Martinuskerk in Holtum is in oorsprong 13e-eeuws maar de toren werd in 1887 verhoogd door architect Joh. Kayser die toen ook de romaanse kerk verving door de huidige neogotische kerk, uitgebreid in 1936.

De toren van de St.-Marcellinus en St.-Petruskerk in Oud-Geleen is ook rond 1500 opgetrokken maar de bijbehorende kerk is in 1862 gesloopt en vervangen door de huidige kerk, uitgebreid in 1957.

Het oudste deel van de Grote Kerk van Sittard dateert uit het eind van de 14e eeuw. De kerk is een voorbeeld van de Maaslandse gotiek en de in speklagen opgetrokken toren is rond 1500 gebouwd, later door Pierre Cuypers voorzien van de huidige spits. Bijzonder zijn de koorbanken uit ca. 1425.

Het 17e-eeuwse "Huis op den Berg" vormt de kern van het vroegere ursulinenklooster dat zich in de tweede helft van de 19e eeuw ontwikkelde tot een omvangrijk complex aan de Oude Markt.

De 17e-eeuwse Sint Michielskerk op de Markt in Sittard is een kerkgebouw in Zuid-Nederlandse barok, zeldzaam in Nederland. Omdat de kerk deel uit maakte van het voormalige dominicanenklooster, wordt ze ook wel de "Paterskerk" genoemd.

In dezelfde tijd werd door de dominicanessen in de Plakstraat in Sittard het klooster "Agnetenberg" gebouwd. Ook de Hervormde kerk in Sittard dateert van eind 17e eeuw maar de toren is pas in 1860 tot de huidige hoogte opgetrokken.

*St. Rosakapel
Sittard.*



De neogotische Onze Lieve Vrouw van het Heilig Hart in Sittard was de eerste kerk in Nederland die zich 'basiliek' mocht noemen. Voor de opvang van de toestromende pelgrims werd aan de overzijde van de straat het Mariapark gebouwd, eveneens een ontwerp van Joh. Kayser, leerling van Pierre Cuypers. In diezelfde tijd werd het 18e-eeuwse landhuis "Watersley" uitgebreid tot een groot kloostercomplex, eveneens een ontwerp van Joh. Kayser.

Rond de wisseling van de 19e naar de 20e eeuw werd het voormalige klooster aan de Leyenbroekerweg gebouwd. Uit die tijd dateert ook het "Frans klooster", het begin van het ziekenhuis van Sittard en – na de sloop van de latere ziekenhuisgebouwen – tevens het restant.



Doorkijkje Kloosterkwartier Sittard.

In deze periode is ook de Hervormde kerk van Grevenbicht gebouwd, evenals de bijbehorende pastorie.

Voor en na de Tweede Wereldoorlog zijn in Sittard-Geleen veel nieuwe kerken gebouwd. Vermeldenswaard zijn daarbij de kerken en kloosters die ontworpen zijn door Jos Wielders, een architect die openstond voor alle ontwikkelingen van zijn tijd en van wie veel werken de monumentenstatus hebben gekregen.

Naast de kerken en de kloosters telt Sittard-Geleen veel kapellen en veldkruisen. Een bijzondere plaats neemt de in 1675 gebouwde St.-Rosakapel op de Kollenberg in. Langs de weg ernaar toe staan de "Zeven Voetvallen" en ligt de "Hof van Olijven".

Uit dezelfde tijd dateren de St.-Hubertuskapel in Born, gerestaureerd in 1957, en de St.-Janskluis te Geleen, een kapel met een hospitaal, tot 1912 in gebruik geweest als kluizenaarswoning. In Munstergeleen werd in 1954 de schuur van het geboortehuis van de in 2007 heilig verklaarde Pater Karel als devotie kapel ingericht.



Interieur Kasteel Obbicht.



Kasteel Grasbroek

Scholen

Het onderwijs is nauw verbonden geweest met de ontwikkeling van de kerken en de kloosters. De stichting in 1299 van een kapittel aan de Grote Kerk heeft geleid tot een Kapittelschool aan het Kerkplein. Het huidige pand is herbouwd na de stadsbrand van 1677. Het vervolgonderwijs aan jongens werd vanaf het midden van de 17e eeuw gegeven door de dominicanen in hun kloostercomplex aan de Oude Markt terwijl de ursulinen vanaf het midden van de 19e eeuw het onderwijs aan meisjes verzorgden vanuit het ernaast gestichte klooster.

Vanaf het begin van de 20e eeuw werd het middelbaar onderwijs gegeven in het Bis-

Kastelen en vestingwerken

De gemeente telt liefst zeven kastelen terwijl in Sittard nog een belangrijk deel van de vestingwerken bewaard is gebleven.

Kasteel Limbricht is gebouwd op een motte (een kunstmatig opgeworpen heuvel). De huidige burcht en de voorburcht zijn in de 17e eeuw opgetrokken. Het tweede kasteel van de voormalige gemeente Limbricht is het eind 16e eeuw gebouwde kasteel Grasbroek. De geschiedenis van dit kasteel is nauw verbonden met die van kasteel Born, waarvan het verleden terugreikt tot begin 14e eeuw. Het in de zeventiende eeuw nieuw gebouwde kasteel Born ging in 1930 in vlammen op. Thans resten van dit gebouwencomplex nog



Ruïne van Kasteel Born. In 1930 brak er brand uit en ging het kasteel in vlammen op.

schoppelijk College "St. Joseph" aan de Parklaan. In dezelfde tijd werd aan de Rijksweg de Teekenschool gebouwd, tien jaar later gevolgd door de Ambachtsschool. Vanwege hun bouwstijl mogen de voormalige jongensschool "School van Snel" (Amsterdamse school) en de vroegere School voor Maatschappelijk Werk (functionalisme), beide van architect Jos Wielders, niet onvermeld blijven.



een geconserveerde ruïne en een geres-taureerde voorburcht. Daarnaast zijn in het stadsdeel Born nog aanwezig het 17e-eeuwse kasteel Wolfrath, het in 1780 gebouwde kasteel Obbicht en Huize Holtum met een voorgevel uit 1800.

Sinds een grenscorrectie per 1 januari 2006 ligt kasteel Millen op het grondgebied van de gemeente Sittard-Geleen. Met deze ingreep

is de eeuwenoude band tussen dit kasteel en een groot deel van het grondgebied van de huidige gemeente Sittard-Geleen hersteld. Op het terrein van kasteel Millen bevinden zich een motte, een donjon uit de 14e eeuw en het kasteel dat rond 1700 is opgetrokken.

Van de in oorsprong middeleeuwse omwal-ling van Sittard is nog een belangrijk deel bewaard gebleven. Van de vroegere schoots-velden om de stad is een gedeelte weer vrij van bebouwing gemaakt en hier wordt langs de wallen de gracht gereconstrueerd. Toen na de verwoestingen in het rampjaar 1677 de vestingfunctie van Sittard wegviel, werd een deel van de schootsvelden in gebruik genomen als (volks)tuintjes en andere delen als kloostertuin. Van de drie stadspoorten en de waterpoort resteert niets meer. Wel is nog een deel van Fort Sanderbout bewaard gebleven, een van de weinige voorbeelden in Nederland van een Italiaans bastion. Van recentere datum zijn de voor de Tweede Wereldoorlog gebouwde kazematten die op een aantal plaatsen zijn blijven staan, zoals bij Leyenbroek en de Schwienswei.

Woonhuizen

De oudste nog bewaard gebleven woningen zijn opgetrokken in vakwerkbouw zoals onder meer de pandjes uit 1593 in de Gruizenstraat te Sittard, het nagenoeg even oude pand Markt 20 in Sittard, de 17e-eeuwse bovenbouw van Städtgen 6 in Born, het pand Ophoven 3-5 in Sittard en het landarbeidershuisje aan de Tud-derenderweg te Sittard.

Daarna ging men over op metselwerk met hardstenen deur- en raamomlijstingen zoals

het Jacob Kritzraedthuis uit 1620 in Sittard, het Maaslands dubbelhuis uit 1627 in de Hel-straat in Sittard en het Ecrevissehuis uit 1630, eveneens in de Helstraat te Sittard. Maar ook bijzonder zijn het Huis Maes in Oud-Geleen, met een 16e-eeuwse kern, en het Huis Corten of het Drossaardhuis uit het midden van de 18e eeuw aan de Geenstraat te Geleen.



Oud Geleen.

Een aparte categorie vormen de voormalige kapittelhuizen rond het Kloosterplein te Sit-tard waar ook nog (een gedeelte van) de 17e-eeuwse Tiendschuur van het kapittel staat.

Bij veel panden in de Sittardse binnenstad zijn de hardstenen omljstingen niet meer zichtbaar omdat op een gegeven moment veel gevels van een pleisterlaag voorzien werden. De daarbij toegepaste decoraties zijn soms zeer uitbundig. Hetzelfde is ook gedaan bij veel gevels in Oud-Geleen maar vooral bij sommige gevels in de kernen langs de Maas kwam men tot uitgebreide composities.

In het interbellum is met name in en in de nabijheid van de Mauritslaan in Geleen een

groot aantal bijzondere dubbelblokken gerealiseerd in expressionistische stijl. In Sittard is in die periode het complex Julianaplein en omgeving gebouwd, een complex dat als totaal op de monumentenlijst staat.

Tenslotte zijn de zogenaamde "Oostenrijkse huizen" in Geleen het vermelden waard. Deze houten prefab woningen zijn na de Tweede Wereldoorlog gebouwd in de wijk Lindenheuvel en in de Strensstraat.

Openbare gebouwen

Vermeldenswaard vanwege hun bouwstijl zijn de voormalige gemeentehuizen van Grevenbicht (1916), Geleen (1922), Buchten (1933) en Munstergeleen (1954).

Hetzelfde geldt voor de postkantoren van Sittard: het op de begane grond zwaar verminkte oude postkantoor uit 1895 en het huidige uit 1935.

De bioscoop "Forum" te Sittard, een ontwerp van Jos Wiolders uit 1929, en de vroegere "Cinema Royal" te Geleen uit 1932 staan beide op de monumentenlijst.

Daarnaast zijn er nog vele winkels en horecagelegenheden gevestigd in panden die een monumentenstatus hebben gekregen.

Boerenhoeven

Honderd jaar geleden was het grondgebied van de huidige gemeente Sittard-Geleen een landbouwgebied bij uitstek. Boerderijgebouwen in de oude kernen en grote monumentale carréboerderijen buiten deze kernen getuigen van dit verleden. Ook de nog resterende boerderijcomplexen in de binnenstad van Sittard tonen het agrarisch karakter van dit plattelandstadje aan. Van de stadsboerderijen resteert nog de poortvleugel uit het midden van de 17e eeuw van "Den Tempel" en de net buiten de omwalling gelegen, uit de 19e eeuw daterende boerderij Wetzels, aanvankelijk als watermolen in gebruik.

Ook in de oudere kernen zoals Oud-Geleen, Grevenbicht, Buchten, Einighausen en Munstergeleen zijn monumentale boerderijen bewaard gebleven.

Biesenhof



Een aparte categorie vormen de zogenaamde ontginningsboerderijen, gebouwd toen de vroegere gemeenschappelijke Graetheide in de 19e eeuw ontgonnen mocht worden.

Een fraai voorbeeld van een grote monumentale carréboerderij, waarvan er meerdere in de gemeente te vinden zijn, is de recent gerestaureerde "Biesenhof", vlak bij Sweikhuizen, een hofstede die

een geschiedenis heeft die teruggaat tot in de 13e eeuw, als bezit van de Ridders van de Duitse Orde te Alden Biesen. Ook de Stadsboerderij is hiervan een mooi voorbeeld.

Rond Sittard staat een aantal grote gesloten hoeven zoals de al in 1406 vermelde maar in de huidige vorm uit 1763 daterende "Ophovenerhof", de "Bergerhof" uit de 17e eeuw, de uit de 18e eeuw daterende maar later gesplitste "Lahrhof" en de 18e-eeuwse boerderij "Watersleyde".

Watermolens

Eeuwenlang waren wind- en watermolens belangrijke gebouwen voor de plaatselijke economie. In het verleden waren ze op vele plaatsen in het grondgebied van de huidige gemeente Sittard-Geleen te vinden. De watermolens van Ophoven, Stadbroek en Grevenbicht zijn het beste behouden.

De Ophovenermolen kent een geschiedenis die terug gaat tot begin 15e eeuw. Het huidige, aan de rand van het stadspark gelegen, gebouw dateert uit 1716. In 1998 is het gebouw gerestaureerd. De molen wekt 'groene stroom' op. In het gebouw is een restaurant gehuisvest.



Ophovenermolen

De in 1582 gebouwde Stadbroekermolen werd in 1699 en in de tweede helft van de 19e eeuw uitgebreid. Eind vorige eeuw is het molencomplex door restauratie van een dreigende ondergang gered.

De molen van Grevenbicht is een kleine turbinewatermolen gelegen aan de Kingbeek. De monumentale watermolen waarvan de bouwgeschiedenis teruggaat tot 1548, is in 2002 gerestaureerd en heeft thans een woon- en winkelbestemming.

Vermeldenswaard is ook de voormalige dubbele watermolen over de Geleenbeek in Munstergeleen, in oorsprong daterend uit eind 13e eeuw maar in de huidige vorm uit eind 18e eeuw (Pater Karel).



Begraafplaatsen en parken

Ook begraafplaatsen behoren tot het cultuurhistorisch erfgoed. Dat geldt met name voor het Joodse Kerkhof op de Jodenberg, de Romeinse grafheuvel, in Grevenbicht, voor de Hervormde Begraafplaatsen in Sittard en Grevenbicht en voor het Kerkhof in Papenhoven.

Als een van de weinige parken in Nederland is het Stadspark in Sittard beschermd als rijksmonument maar ook het als volkspark aangelegde Burg. Damenpark in Geleen is van cultuurhistorische waarde.

Industrieel erfgoed

Ook de industrialisatie heeft haar monumenten nagelaten binnen de gemeente. Onder andere vinden we in Geleen het in de stijl van de Amsterdamse school opgetrokken hoofdgebouw van de Staatsmijn Maurits. De beeldbepalende koeltorens zijn niet bewaard gebleven maar de constructiewerkplaats en de watertoren hebben inmiddels een monumentenstatus.

Het sluiscomplex in Born, deel uitmakend van het Julianakanaal dat gegraven werd om de steenkool te kunnen afvoeren, staat op de monumentenlijst. Dat geldt ook voor de dubbele spoor-tunnel in Sittard en de driedubbele Julianatunnel in Geleen. Maar uiteraard zijn kleinere monu-



*Loonhal
Staatsmijn
Maurits*

menten als de trafohuisjes in Grevenbicht en Geleen en het pomphuisje in Sittard ook getuigen van de industrialisering van de samenleving.

Monumenten en gedenktekens

Een aparte plaats nemen de vele monumenten en gedenktekens in die overal in de gemeente te vinden zijn en uit allerlei periodes dateren en zeer diverse gebeurtenissen gedenken. Gezien de diversiteit zijn hier verder geen voorbeelden van uitgewerkt.

Het verleden heeft zo op velerlei wijze sporen nagelaten die medebepalend zijn voor de huidige identiteit van de gemeente. Uitgangspunt van deze nota is het erkennen van het belang van deze nalatenschap en de wens en de wil om hier met grote zorgvuldigheid mee om te gaan. Hier gaan we in de volgende hoofdstukken nader op in.

Het stadspark in Sittard werd aangelegd rond 1920 naar een ontwerp van tuinarchitect Dirk Frederik Tersteegh.

2

Speerpunten van beleid voor archeologie en monumenten

Dit hoofdstuk is de kern van het beleid voor archeologie en monumenten in Sittard-Geleen.

Samen met recentere ontwikkelingen vormen zij het DNA van de stad. Ze vormen een wezenlijk onderdeel van het karakter van de stad, en bieden het stramien om bij de ontwikkelingen van de stad op door te borduren. Om dit vorm te geven richten we ons bij ons beleid voor archeologie en monumenten op drie speerpunten:

1. erkenning en bescherming van archeologie en monumenten
2. behoud door ontwikkeling
3. beleving van archeologie en monumenten

In dit hoofdstuk lichten we onze speerpunten toe. In hoofdstuk 3 werken we ze verder uit voor archeologie, en in hoofdstuk 4 voor monumenten.



Opgravingen in de tuin van Museum Het Domein, op de voorgrond een veldbrandoven uit de 17e eeuw, op de achtergrond middeleeuwse grachten.

Bronzen geëmailleerde haan met voetstuk, wijgeschenk heiligdom Born-Buchten begin 2e eeuw.



De archeologie en monumenten van Sittard-Geleen zijn onlosmakelijk verbonden met de stad. Samen met de recentere ontwikkelingen bepalen zij hoe de stad beleefd wordt. Ze vormen een wezenlijk onderdeel van het karakter van de stad, en bieden een stramien om bij de ontwikkelingen van de stad verder op door te borduren.

In ons beleid voor archeologie en monumenten leidt dit tot een drietal speerpunten:

1. erkenning en bescherming van archeologie en monumenten

Sittard-Geleen kent een lange historie, en hier zijn veel sporen van behouden. Niet alles is echter van even veel waarde voor het karakter van de stad. We willen duidelijk karakteriseren welke elementen met name van belang zijn, en deze ook beschermen. Vanuit de landelijke wetgeving ligt deze taak nadrukkelijk bij de gemeente.

Erkenning

In het vorige hoofdstuk is de rijkdom van Sittard-Geleen kort beschreven. Een aantal van deze zaken is op landelijk niveau speciaal en waardevol, en is hierom als Rijksmonument aangemerkt. Daarnaast zijn er elementen specifiek voor Sittard-Geleen van waarde; deze zijn als gemeentelijk monument aangewezen.

Een recente (wettelijke) ontwikkeling hierbij is de verbreding van de zorg voor archeologie en monumenten, naar de zorg voor integraal ruimtelijk erfgoed. Dit houdt in dat we rekening houden met het totaal van de (ruimtelijke) cultuurhistorische waarden: een combinatie van archeologie, landschap, groen, gebouwde monumenten en historische bebouwingsstructuren. We gaan deze nader inventariseren, en afwegen welke zaken van wezenlijk belang zijn voor het karakter van Sittard-Geleen.

Bescherming

De Rijksmonumenten en gemeentelijke monumenten zijn beschermd op grond van de Monumentenwet respectievelijk de monumentenverordening. De overige cultuurhistorische waardevolle elementen die van belang zijn voor het karakter van de stad, beschermen we zoveel mogelijk in ruimtelijke plannen. Onze ruimtelijke hoofdlijnen liggen vast in de structuurvisie. In bestemmingsplannen werken we dit verder uit. Met vergunningverlening geven we hier uitvoering aan. Daarnaast stimuleren en ondersteunen we eigenaren met bijvoorbeeld subsidies.

2. behoud door ontwikkeling

Sittard-Geleen is continu in ontwikkeling. Van oudsher is het gebied interessant om te leven en te wonen. De stad beweegt steeds mee met de historische en maatschappelijke ontwikkelingen. Sittard-Geleen heeft zich hiermee meerdere malen opnieuw uitgevonden. Ook op dit moment is Sittard-Geleen volop in ontwikkeling. De maatschappij verandert, en de stad verandert mee. Zo leidt de komende periode de veranderende bevolkingssamenstelling tot een ander gebruik van de stad.

De identiteit van de stad vinden we door een verbinding van de oude structuren met de nieuwe ontwikkelingen. Dit noemen we behoud door ontwikkeling.

Dit kan op verschillende manieren tot uiting komen. Bijvoorbeeld bij het Kloosterkwartier in Sittard heeft herbestemming van het cluster monumenten plaatsgevonden, en is het omgebouwd tot luxe appartementen, horecagelegenheid, winkels en kantoren. Hierbij zijn historische eenheden, de exterieurs en de interieurs zoveel mogelijk gerespecteerd en getransformeerd naar de 21e eeuwse gebruiksnormen.

Bij leegkomende monumenten zoeken we naar dit soort oplossingen, waarbij steeds gekeken wordt naar hedendaagse gebruiksmogelijkheden en een meerwaarde van het oude DNA voor de nieuwe stad. Dit kan ook betekenen dat een monument niet als geheel bewaard kan blijven, maar dat op basis van de meest karakteristieke onderdelen een nieuwe ontwikkeling wordt ingezet. Denk bijvoorbeeld aan de ontwikkelingen bij de Engelenhof, of de Tiendschuur.

Bij behoud door ontwikkeling staat het integreren van het oude ten dienste van het nieuwe voorop.

3. beleving van archeologie en monumenten

Veel van ons erfgoed heeft een intrinsieke belevingswaarde. Het is mooi of interessant om naar te kijken. Door de stad dwalend kom je het op veel plekken tegen, en ook in Museum het Domein of het EHC (Euregionaal Historisch Centrum) vind je veel over de geschiedenis van Sittard-Geleen.

Ons erfgoed geeft atmosfeer en sfeer aan de stad; de stad heeft er een eigen karakter door. Dit is van belang als vestigingsfactor en dus een economische factor voor de stad. Het is bijvoorbeeld aantrekkelijk om te winkelen in de oude binnenstad van Sittard, en vervolgens in de ambiance van de markt even wat te drinken. Via publieksvoorlichting en citymarketing zetten we Sittard-Geleen met haar eigen sfeer op de kaart.

In de volgende twee hoofdstukken laten we zien wat deze speerpunten betekenen voor ons beleid voor archeologie en monumenten. Ook lichten we hier de wettelijke context toe. In hoofdstuk 3 doen we dit voor de archeologie; in hoofdstuk 4 voor monumenten.

3

Archeologie

Dit hoofdstuk is het beleid voor archeologie in Sittard-Geleen. We geven aan hoe we voor de archeologie vorm geven aan onze speerpunten:

1. archeologische waarden: erkenning en bescherming (3.1)
2. archeologie: behoud door ontwikkeling (3.2)
3. beleving van archeologie (3.3)



*Sittard, Kloosterkwartier, Middeleeuwen
Tijdens de ontgraving van de garage voor het Kloosterkwartier zijn twee Middeleeuwse waterputten, ho-
rend bij een boerenhoeve buiten de wal gevonden. De goede conservering van één van de putten maakt
het mogelijk deze te laten restaureren en terug te plaatsen in het Kloosterkwartier.*



3.1 archeologische waarden: erkenning en bescherming

3.1.1 inleiding

Sittard-Geleen kent een grote rijkdom aan archeologische bodemschatten, die het waard zijn behouden te worden, of via behoud door ontwikkeling een plek te krijgen in de nieuwe stad.

De gemeente speelt een centrale rol bij de bescherming van archeologische waarden. Basis hiervoor is het wettelijk kader, dat we verfijnd hebben voor de specifieke waarden van het Sittard-Geleense bodemarchief. In bijlage 1 vindt u achtergrondinformatie over de rol die het Rijk en de Provincie spelen in de archeologische zorg.

De monumentenwet 1988 bevat de meest relevante bepalingen op het gebied van de archeologie. Door de Wamz (Wet op de archeologische monumentenzorg) is de monumentenwet in 2007 aangevuld met de verplichting om bij de vaststelling van een bestemmingsplan en beheersverordening rekening te houden met in de grond aanwezige of te verwachten archeologische monumenten. Per januari 2012 is de wet nog op details aangepast.

De afgelopen jaren is in Sittard-Geleen al invulling gegeven aan deze verplichting door in de bestemmingsplannen een beschrijving te geven van de archeologie in het betreffende gebied, en aan te geven dat hiermee in de afweging rekening gehouden dient te worden. Als onderligger hiervoor gebruikten we de archeologische beleids- en advieskaart uit 2005.

Inmiddels hebben we een systematisch beleid ontwikkeld voor de bescherming van archeologie in de bestemmingsplannen. Dit stellen we vast met het voorliggende beleid. Op basis van de geactualiseerde archeologische beleidskaart voor Sittard-Geleen (2010) geven we archeologisch waardevolle gebieden een dubbelbestemming, en verbinden voorwaarden aan activiteiten in deze gebieden. We geven duidelijke criteria voor onderzoek en afweging bij de omgevingsvergunning. Zo wordt de bescherming van archeologische waarden verankerd in bestemmingsplan en vergunningverlening.

In dit hoofdstuk 3.1. beschrijven we eerst (3.1.2) welke beschermd archeologische monumenten zijn aangewezen. In 3.1.3 geven we aan hoe we omgaan met archeologie in bestemmingsplannen; we geven aan wat de wettelijke kaders zijn, en hoe we in de bestemmingsplannen maatwerk leveren. Wanneer een initiatiefnemer een activiteit wil uitvoeren in het gebied met dubbelbestemming waarde-archeologie, moet hij hiervoor een (omgevings)vergunning aanvragen. Dit beschrijven we in 3.1.4, evenals de handhaving. In 3.1.5. lichten we de provinciale onderzoeksagenda voor archeologie voor de Graetheide toe. Tot slot zeggen we in 3.1.6 iets over de kostenverdeling bij archeologisch onderzoek.

3.1.2 beschermd archeologische monumenten



Joods kerkhof op de Jodenberg in Grevenbicht.

Op basis van de Monumentenwet wijst het Rijk terreinen aan als beschermd archeologisch monument. Deze terreinen bevatten archeologische resten die op nationaal niveau van groot belang zijn. In Sittard-Geleen zijn 3 beschermd monumenten aangewezen:

- de Jodenberg in Grevenbicht. Dit is een grafheuvel en heuvel met Joods kerkhof uit de Romeinse tijd tot de late Middeleeuwen
- in de Beelaertstraat in Obbicht de resten van een villa en een weg uit de Romeinse tijd
- Grasbroek in Guttecoven, een abschnittsmotte met voorburch uit de vroege tot late Middeleeuwen.

Deze terreinen mogen niet verstoord worden. Mochten er noodzakelijkerwijs werkzaamheden uitgevoerd moeten worden dan is hiervoor een omgevingsvergunning (voorheen monumentenvergunning) nodig. Het Rijk (in dit geval de Rijksdienst voor Cultureel Erfgoed (RCE) beslist over mogelijke wijzigingen van dit soort monumenten.

Op basis van de erfgoedverordening Sittard-Geleen kan de gemeente ook archeologische monumenten aanwijzen die meer van lokaal belang zijn. De gemeente kiest hier niet voor, omdat via de bestemmingsplannen voldoende bescherming van de archeologische waarden gegarandeerd is (zie hoofdstuk 3.1.3.)

3.1.3 archeologie in bestemmingsplannen

doel en wettelijk kader

Doel van de bescherming van archeologie in bestemmingsplannen, is om vooraan in het proces van ruimtelijke ordening al rekening te houden met de archeologische waarden. Hiermee kunnen ontwikkelingen bij voorkeur plaats vinden op locaties waar geen of geringe archeologische waarden aanwezig zijn, en wordt de verstoring van het bodemarchief geminimaliseerd. Ook behoud door ontwikkeling wordt hiermee mogelijk gemaakt, archeologische waarden kunnen worden ingepast in het plan of mede de uitwerking van een plan richting geven.

Is het toch noodzakelijk ontwikkelingen plaats te laten vinden in gebieden met hogere archeologische waarden, dan kan via voorwaarden geregeld worden dat er archeologisch onderzoek plaats vindt, zodat de locatie wel goed gedocumenteerd wordt.



kloksgewijs vanaf linksboven: Romeinse fibula gevonden bij de Dominicaan (Sittard); onderzoek Romeinse dump bij de Odaparking (Sittard); publieksvoorlichting bij opgravingen Hof van Limburg (Geleen); zeevondst diertlijk bot, Dominicaan (Sittard); proefsleuvenonderzoek ziekenhuisterrein Orbis (Geleen); deelname amateurarcheologen en belangstellenden Hof van Limburg (Geleen).

Dit geheel is geregeld in de monumentenwet 1988 (hoofdstuk 5 de archeologische monumentenzorg). De gemeente moet bij het opstellen van de bestemmingsplannen rekening houden met de in de grond aanwezige dan wel te verwachten monumenten.

In het bestemmingsplan wordt in het belang van de archeologische monumentenzorg een omgevingsvergunning verplicht gesteld voor een activiteit, waar vervolgens voorwaarden aan verbonden worden. Conform de monumentenwet geldt dit voor projecten met een oppervlak groter dan 100 m², tenzij de gemeenteraad anders vaststelt. Met het voorliggende beleid stelt de gemeenteraad maatwerk vast voor Sittard-Geleen.

maatwerk voor Sittard-Geleen: bestemmingsplannen op basis van de archeologische beleidskaart

Sittard-Geleen beschikt vanaf 2005 over een archeologische beleidskaart. In 2010 is deze geactualiseerd (bijlage 4b). Op basis van de bekende vindplaatsen in Sittard-Geleen, en de bodemkarakteristieken zijn hierop de verwachtingen aangegeven van de archeologische waarden in de bodem. Bij de kaart hoort een beschrijving van de archeologische waarden in Sittard-Geleen. De gemeente kan hiermee maatwerk leveren bij het opstellen van bestemmingsplannen: we concentreren ons op de waardevolle gebieden, en besteden minder aandacht aan gebieden met geringe archeologische waarde.

gebieden met een dubbelbestemming archeologie

Bij de nieuwe bestemmingsplannen stellen we conform het voorliggende beleid met een beslissings-tabel vast welke terreinen van de beleidskaart we met een dubbelbestemming archeologie in het

bestemmingsplan zetten (bijlage 4a). Ook geven we aan welke ondergrenzen we daarbij hante-ren voor onderzoek bij bestemmingswijzigingen of omgevingsvergunningen.

Kortweg samengevat krijgen de beschermde archeologische monumenten, de gebieden met een zeer hoge tot middelhoge verwachtingswaarden, en de historische kernen een dubbelbe-stemming in het bestemmingsplan. De gebieden met een lage verwachtingswaarde worden niet opgenomen in het bestemmingsplan.

meldplicht en onderzoeksplicht voor archeologie

In de gebieden met een bestemming archeologie in het bestemmingsplan geldt altijd een mel-dingsplicht voor werkzaamheden die dieper dan 30 cm in de grond plaats vinden.

Een onderzoeksplicht treedt op vanaf de vastgestelde ondergrens in oppervlak van de verstoring. De ondergrenzen voor onderzoeksplicht bij bestemmingswijziging of omgevingsvergunning zijn kort samengevat:

altijd	bij beschermde archeologische monumenten
> 50 m ²	bij terrein van zeer hoge archeologische waarde
> 100 m ²	bij terrein van hoge archeologische waarde en historische kernen
> 500 m ²	bij hoge verwachting obv landschappen
> 10.000 m ²	bij lage verwachting voor droge landschappen
> 50.000 m ²	bij lage verwachting voor droge en natte landschappen niet voor ontgronde gebieden

Voor een compleet overzicht van de beslistabel en de beleidskaart zie bijlage 4a en 4b.

actualisatie van bestemmingsplannen

Bij de actualisatie van haar bestemmingsplannen neemt Sittard-Geleen het aspect archeologie mee zoals hier beschreven.

Bij actualisatie zonder wijzigingen van gebruik voldoet het hierbij om:

- de archeologische beleidskaart in het bestemmingsplan te verwerken
- de bijbehorende categorieën weer te geven met een dubbelbestemming en voorwaarden
- een beschrijving te geven van de archeologische waarden in het betreffende bestemmings-plan, conform de beschrijving bij de archeologische beleidskaart.

Wanneer bij de actualisatie van een bestemmingsplan sprake is van veranderende bestem-mingen, moet archeologie in de afweging van de bestemmingswijziging worden meegenomen. Hiermee vindt de afweging helemaal vooraan in het traject plaats. Deze afweging volgt dezelfde systematiek als hiervoor beschreven.

reparatie archeologie bij al vastgestelde bestemmingsplannen

Na afronding van de lopende actualisatieslag van de bestemmingsplannen (2013) is in alle be-stemmingsplannen aandacht besteed aan de omgang met archeologische waarden.

In de plannen die dateren van voor deze beleidsnota, is de archeologie nog niet volgens de beleidsregels opgenomen die met deze nota worden vastgesteld. De omgang met de archeo-logische waarden is wel opgenomen zoals dat ten tijde van de vaststelling "best practice" was. De borging van archeologische waarden in de oudere bestemmingsplannen is daarmee niet optimaal, maar wel adequaat.

Nadere borging door middel van een aanvullend paraplubestemmingsplan of aanvulling van de erfgoedverordening is niet nodig.

Geleen, Hof van Limburg, nederzettingssporen uit de IJzertijd. Onderdeel van deze nederzetting is een uitzonderlijk complex van leemkuilen dat zorgvuldig is gedocumenteerd. Bovenin deze kuilen werden veel vondsten gedaan.



3.1.4 vergunningverlening en handhaving bij archeologische waarden

vergunningverlening en onderzoeksplicht

Wanneer een initiatiefnemer een activiteit wil uitvoeren in het gebied met dubbelbestemming waarde-archeologie, moet hij hiervoor een (omgevings)vergunning aanvragen. Dit staat aangegeven in het bestemmingsplan. De aanvrager moet dan archeologisch onderzoek laten doen. De onderzoeksplicht is hierbij van grof naar fijn opgebouwd.

Het begint met een inventariserend en waarderend archeologisch onderzoek, met een verfijning tot op perceelsniveau.

Op basis hiervan wordt een uitspraak gedaan hoe waardevol de resten zijn en hoe behoudenswaardig deze zijn. Dit wordt een selectieadvies genoemd. De aanvrager moet dit advies bij zijn vergunningaanvraag voorleggen aan de gemeente.

Op basis hiervan neemt de gemeente een selectiebesluit: de gemeente geeft aan of de archeologische waarden behouden moeten worden en welke maatregelen daarvoor nodig zijn. Behoud in de ondergrond heeft de voorkeur. Bij ontwikkeling van een terrein zullen de waarden echter vaak

door onderzoek moeten worden veiliggesteld. Dit wordt dan in de vergunning geregeld.

Een nadere toelichting op dit proces, en de voorwaarden bij de omgevingsvergunning is te lezen in bijlage 4a (3.2.2.).

begeleiding van archeologisch onderzoek

Wanneer archeologisch onderzoek noodzakelijk is, is de gemeente bevoegd gezag. Zij stelt de randvoorwaarden op voor de inhoud en uitvoering van het onderzoek en ziet in regiefunctie toe op de controle daarvan. Het onderzoek moet door de initiatiefnemer worden geregeld. De gemeentelijke archeoloog houdt in regierol toezicht op uitvoering en oplevering van het onderzoek.

projecten van de gemeente

De gemeente handelt bij haar eigen projecten als de initiatiefnemer zoals hierboven beschreven. In de projecten wordt zo veel mogelijk rekening gehouden met de archeologie. Dit geldt ook bij omvangrijkere graafwerkzaamheden, zoals bijvoorbeeld voor de aanleg van een (hoofd)riolering. Zonodig worden deze werkzaamheden archeologisch begeleid.

toevalsvondsten

Wanneer bij werkzaamheden archeologische vondsten gedaan worden in een gebied waar dit niet verwacht werd, noemen we dit toevalsvondsten. Degene die zo'n vondst doet moet dit melden bij de Minister van OCW, en het monument (6 maanden lang) ter beschikking houden of stellen voor onderzoek. Een nadere toelichting hierop staat in bijlage 4a.

handhaving

Toezichthouders van de gemeente zien toe op de eisen die zijn neergelegd in bestemmingsplannen, en voorschriften die zijn verbonden aan omgevingsvergunningen, ontheffingen en projectbesluiten. Voor de aangewezen beschermde archeologische monumenten draagt het Rijk de zorg voor de bestuursrechtelijke handhaving van het bepaalde bij of krachtens de Monumentenwet.

3.1.5 onderzoeksagenda

Met een eigen archeologiebeleid kiezen gemeenten voor beheer en behoud van het erfgoed dat onlosmakelijk verbonden is met hun ontstaansgeschiedenis en identiteit. Daarbij wordt gezocht naar een verantwoorde balans tussen de wetenschappelijke en cultuurhistorische belangen en de maatschappelijke en organisatorische uitvoerbaarheid op gemeentelijk niveau. Een gemeentelijke archeologische onderzoeksagenda kan daarbij een hulpmiddel zijn. In een onderzoeksagenda wordt een beeld geschetst van de kennis op lokaal, regionaal en nationaal niveau. Vanuit deze stand van zaken kunnen belangrijke onderzoeksthema's, -accenten en lacunes worden aangegeven waarop extra gemeentelijke aandacht kan worden gericht. De gemeente Sittard-Geleen stelt nu nog geen onderzoeksagenda vast.

De Provincie Limburg heeft de Graetheide vastgesteld als Provinciaal Archeologisch Aandachtsgebied (PAA). Het vaststellen van het PAA kan beschouwd worden als onderdeel van een provinciale onderzoeksagenda. Voor het gebied is een wetenschappelijke onderzoeksagenda opgesteld, waarin een aantal onderzoeksthema's en onderzoeksvragen zijn geformuleerd. Ook is, in samenwerking met de universiteit van Leiden, een uitvoeringsprogramma opgestart voor een waardering van het archeologische potentieel van de Graetheide. Zie verder bijlage 1, hoofdstuk 2.3.

Op nationaal niveau bestaat de Nationale Onderzoeksagenda Archeologie (NOaA). Deze is online beschikbaar en voortdurend in ontwikkeling. De NOaA vermeldt vindplaatsen omdat ze van belang zijn voor de nationale kennis van een periode of een fenomeen. (In Sittard-Geleen bijvoorbeeld het Janskamperveld: naast een belangrijke vindplaats van de bandkeramiek ook het eerste volledig opgegraven grafveld uit de Romeinse periode in Nederland).

3.1.6 kostenverdeling

De wet legt de kosten van archeologisch vooronderzoek primair bij de veroorzaker van de bodemverstoring. Dit kan worden geregeld in de omgevingsvergunning, of in de exploitatieovereenkomst.

In een aantal gevallen kan de gemeente kosten maken voor archeologisch onderzoek:

- bij eigen ontwikkelingen
- bij toevalsvondsten: hierbij geldt het veroorzakerprincipe niet
- bij excessieve kosten van een opgraving kan een exploitant schade claimen bij de gemeente
- wanneer de realisatie van een project in gevaar komt door de hoogte van de kosten voor archeologisch onderzoek, kan de gemeente vanuit het algemeen belang besluiten om deze kosten geheel of gedeeltelijk van de veroorzaker over te nemen.

De gemeente zal in deze gevallen per geval een besluit nemen over de te volgen werkwijze en de financiering. Sittard-Geleen kent geen archeologiefonds als reservering voor dergelijke kosten.

Archeologisch onderzoek Germaanse nederzetting bij Holtum Noord



3.2 archeologie: behoud door ontwikkeling

Behoud door ontwikkeling heeft voor de archeologie een heel eigen karakter. Het gaat hier immers vaak over kenmerken in het landschap, of waarden die in de grond verborgen zijn.

In de structuurvisie leggen we de hoofdlijnen de ruimtelijke ontwikkelingen van Sittard-Geleen vast. De archeologische waarden- en beleidskaart vormt hiervoor een basis en is onderdeel van de afweging op hoofdlijnen. In de bestemmingsplannen is dit verder gedetailleerd. In de structuurvisie 2010 is gebruik gemaakt van de archeologische waardenkaart uit 2005, en het toen vigerende beleid. Bij de actualisatie van de structuurvisie zal dit vervangen worden door het voorliggende beleid met de geactualiseerde kaart.

Het basisuitgangspunt bij ruimtelijke ontwikkelingen is om die zo veel mogelijk plaats te laten vinden op locaties waar weinig archeologische waarden aanwezig zijn, zodat de archeologische waarden behouden blijven. Aantrekkelijk is om bij ontwikkelingen de relatie met nabijgelegen archeologische waarden te leggen, en hier bijvoorbeeld in de stedenbouw naar te verwijzen. Hiermee geeft het oude karakter van de stad een meerwaarde voor de nieuwe stad.

Soms hebben ruimtelijke ontwikkelingen op een bepaalde locatie een zodanig meerwaarde voor de stad dat ze toch op een locatie met hoge archeologische waarden worden uitgevoerd. Dan wordt in eerste instantie bekeken of door aanpassingen, zoals archeologievriendelijk bouwen de archeologische waarden kunnen worden behouden. Hierbij kan bijvoorbeeld gedacht worden aan het ophogen van het terrein zodat de bouwwerkzaamheden niet in de archeologisch waardevolle lagen plaats vinden. Is behoud van de archeologische waarden in situ niet mogelijk, dan wordt de archeologie door opgravingen bewaard.

Ook dan is het aantrekkelijk een link te leggen tussen de ontwikkeling en het oude karakter van de stad. Zo is bijvoorbeeld in Haagsittard een zeer oude holle weg bewaard is gebleven als fietspad. En bij de ontwikkeling van het Kloosterkwartier komt een gevonden houten waterput op een prominente plek terug in de nieuwe situatie. Hiermee geeft het verleden van de plek een meerwaarde aan de huidige situatie.

Tijdens de uitvoering van de archeologische onderzoeken voor Zitterd Revisited is duidelijk geworden dat de aanwezigheid van de Geleenbeek van oudsher een belangrijke vestigingsfactor is geweest. De beek mag beschouwd worden als het kenmerkende element, de genius loci, van het gebied. In de geest van behoud door ontwikkeling zal het water dan ook een plaats krijgen in het gebied. Ook de schootsvelden rondom Sittard worden in samenspel van oude en nieuwe elementen heringericht.

In Sittard-Geleen zijn nog enkele grotere uitleglocaties die afgerond worden. Gezien de demografische situatie is verder geen behoefte aan grootschalige uitbreidingen. Wel zal transformatie van gebieden plaats vinden. De komende periode zullen veelal kleinschalige ontwikkelingen plaats vinden in Sittard-Geleen. Dit zijn vooral inbreidingen. Ook hier speelt de archeologie nadrukkelijk een rol. De kern van Sittard is één grote archeologische vindplaats, en ook de meeste andere kernen zijn gebaseerd op oude bewoningskernen.

3.3 beleving van archeologie

In hoofdstuk 1 is een overzicht gegeven van de archeologische rijkdom in Sittard-Geleen. Bij onderzoeken duiken regelmatig aanvullende waardevolle vondsten op, die zelfs uniek zijn in Nederland. Hiermee wordt de moeite van het beschermen en onderzoeken van de archeologie, zoals die in de hoofdstuk 3.1 is beschreven, beloond met inzicht in een waardevol stuk historie van de stad. In hoofdstuk 3.2. is beschreven hoe we met behoud door ontwikkeling proberen deze genius loci een plek te geven in de nieuwe stad.

Door de historie te ontsluiten, krijgt het een meerwaarde voor de bewoners van de stad, en verhoogt de aantrekkelijkheid van Sittard-Geleen. De archeologische waarden worden op dit moment beperkt ontsloten: Sittard-Geleen kent geen overkoepelend plan voor de beleving van archeologie. Ontsluiting van de archeologische waarden vindt plaats:

- ter plekke
- in Museum het Domein
- in het Euregionaal Historisch Centrum
- via historische verenigingen
- via internet

Archeologisch symposium in Museum het Domein ter ere van afscheid R. van Doorn



ontsluiting ter plekke

Door archeologische waarden ter plekke te ontsluiten, kunnen we ze in hun gebiedscontext beleven. Wanneer bij projecten uitgegaan wordt van behoud door ontwikkeling (zie vorige paragraaf) geven ze hiermee een meerwaarde aan de ontwikkeling. Bij ontwikkelingen hanteren we dit als voorkeursoptie.

In Sittard-Geleen is tot nu toe op een beperkt aantal plaatsen archeologische sporen ter plekke ontsloten, bijvoorbeeld:

- in de Geleense wijk Janskamperveld zijn in de bestrating de sporen van nederzettingen van de Bandkeramiekers aangegeven. Een kunstwerk van H.Vroomen in de wijk verwijst eveneens naar de Bandkeramiekers
- In de wijk Hoogveld is de ligging van een oude Romeinse weg opgenomen in het stratenpatroon. Het kunstwerk in de openbare ruimte is een verwijzing naar de resultaten van het archeologische onderzoek dat hier is uitgevoerd.



Sittard, Kloosterkwartier, Romeinse Tijd
In een beekbedding is een groot aantal vondsten van edelmetaal gedaan. Deze puntgave fibula wordt geborgen met omliggende aarde. In een restauratieatelier wordt deze aarde omzichtig verwijderd en wordt het voorwerp gerestaureerd. Een dergelijke depositie van voorwerpen van hoge waarde wordt vaker aangetroffen op doorwaadbare plaatsen in beken of rivieren. Mogelijk zijn het offers aan riviergoden.

ontsluiting van vondsten in Museum het Domein

Alle vondsten die bij opgravingen worden gedaan worden rijkseigendom, en worden beheerd in het Provinciaal Depot Bodemvondsten te Maastricht. Hier wordt ook de documentatie van de in Limburg uitgevoerde onderzoeken bewaard. Bij toevalsvondsten krijgen de vinder en de eigenaar van de grond gezamenlijk eigendom van de vondst. Deze dient in elk geval gemeld te worden.

Museum Het Domein stelt de belangrijkste collectie archeologische voorwerpen van Sittard-Geleen ten toon. Zij krijgt deze ter beschikking van het Provinciaal Depot nadat deze door het opgravingbedrijf hier zijn ondergebracht.

Het museum maakt de archeologie o.a. beleefbaar door:

- een (semi)permanente tentoonstelling over de historie van Sittard-Geleen. Wanneer belangrijke nieuwe vondsten worden gedaan wordt de presentatie hierop aangepast
- tentoonstellingen over de archeologische waarden bij specifieke opgravingen. Hierbij wordt materiaal tentoongesteld wat bij een specifiek project gevonden is. Soms wordt ook via een boekje informatie gegeven. Op stapel staat een boekje over de opgraving Holtum Noord
- tijdelijke presentaties bij opgravingen, zoals bij het Kloosterkwartier, de Dominicaan of de Odaparking
- via educatieve projecten over archeologie voor basisschool scholieren en voortgezet onderwijs
- met publicaties en studiedagen over archeologische vondsten, in samenwerking met de Archeologische Vereniging Limburg en/of de Werkgroep Archeologie Sittard.
- in samenwerking met BiblioNova en Euregionaal Historisch Centrum wordt gewerkt aan het toepassen van nieuwe technologieën voor het toegankelijk maken van erfgoed.



Versierd potje uit de IJzertijd, Nusterweg Sittard.

ontsluiting van documenten in het Euregionaal Historisch Centrum

Het Euregionaal Historisch Centrum beheert documenten en beelden over de historie van Sittard-Geleen, en de Euregio. De informatie is op te zoeken in een studiezaal, of via de site <http://www.ehc.sittard-geleen.eu>. Het Euregionaal Historisch Centrum zet in samenwerking met Museum het Domein, Biblionova en de historische verenigingen een digitaal erfgoedportaal op, waarmee het erfgoed gemakkelijker ontsloten wordt.

ontsluiting via historische verenigingen

Sittard-Geleen kent veel historische verenigingen, waaronder ook de archeologische werkgroep van de Heemkundevereniging "De Lemborgh" en de heemkundevereniging Geleen. Deze verenigingen promoten actief het erfgoed in Sittard-Geleen. Er is een nauwe samenwerking tussen de verenigingen en Museum het Domein en het EHC. De verenigingen vinden ook fysiek een plek bij Museum het Domein en het EHC. Bij het actualiseren van de archeologische waardenkaart is gebruik gemaakt van de informatie die de werkgroep verzameld heeft. Daarnaast ondersteunt de werkgroep bij onderzoek en selectie voor het depot van Museum het Domein. De leden doen belangrijk aanvullend onderzoek in het kader van archeologische opgravingen en tentoonstellingen. De werkgroep verzorgt regelmatig publicaties over de archeologie en organiseert informatieve bijeenkomsten. Deze ondersteuning is van groot belang voor de uitvoering van het gemeentelijke archeologiebeleid.

ontsluiting van informatie via internet

Op de site van de gemeente staat informatie over het archeologiebeleid van de gemeente. Het EHC, Museum het Domein en Biblionova werken samen met de vrijwilligersorganisaties aan een erfgoedportaal, waarmee het verleden digitaal ontsloten wordt. De bestaande basis wordt verder uitgebreid. Op de sites van de vrijwilligersorganisaties is verder informatie te vinden over de archeologie in Sittard-Geleen.



Terra sigillata uit de Romeinse dump, Odaparking Sittard.



Bij het onderzoek van de Odaparking in Sittard zijn vondsten uit de Bandkeramiek als aardewerk, vuursteen, natuursteen, bot en houtskool in een bijzondere constellatie gevonden. Dit maakt Odaparking Sittard tot een unieke vindplaats voor de periode van de Bandkeramiek.

4

Monumenten

Dit hoofdstuk is het beleid voor monumenten in Sittard-Geleen. We geven aan hoe we voor de monumenten vorm geven aan onze speerpunten:

1. monumentale waarden: erkenning en bescherming (4.1)
2. monumenten: behoud door ontwikkeling (4.2)
3. beleving van monumenten (4.3)



4.1 monumentale waarden: erkenning en bescherming

4.1.1 inleiding

Sittard-Geleen kent een grote rijkdom aan monumenten en erfgoed, die het waard is behouden te worden.

De gemeente speelt een centrale rol bij de bescherming van monumenten. Basis hiervoor is het wettelijk kader. Met de aanwijzing van gemeentelijke monumenten hebben we hier voor Sittard-Geleen een verdere lokale invulling aangegeven. In bijlage 1 vindt u achtergrondinformatie over de rol die het Rijk en de Provincie spelen in de zorg voor monumenten.

De monumentenwet 1988 bevat de meest relevante bepalingen op het gebied van de monumenten. Op basis hiervan wijst het Rijk op landelijk niveau waardevolle monumenten aan als Rijksmonument. De beslissingsbevoegdheid voor de wijziging van deze (gebouwde) monumenten ligt bij de gemeente. Bij de invoering van de Wabo is de monumentenvergunning opgenomen in de omgevingsvergunning. Kleinere ingrepen zijn vergunningvrij gemaakt, zodat voor zaken als schilderen, glasvervanging en kleine aanpassingen geen monumentenvergunning meer noodzakelijk is. Per januari 2012 is het Bro gewijzigd waarmee de vergunningvrije categorieën verduidelijkt worden.

Voor het onderhoud van monumenten zijn (in bepaalde mate) subsidies beschikbaar.

Het bestemmingsplan is het belangrijkste juridische instrument om ruimtelijke ontwikkelingen van cultuurhistorisch waardevolle gebieden te reguleren. In een beperkt aantal bestemmingsplannen heeft Sittard-Geleen al beschermende voorschriften voor monumenten en stadsgezichten opgenomen.

In de beleidsbrief Modernisering van de Monumentenzorg (Momo) is aangegeven dat de gemeente de bescherming voor het erfgoed in ruimtelijke plannen (structuurvisie en bestemmingsplannen) moet gaan opnemen. Per januari 2012 is dit in het Bro verankerd. In de structuurvisie die recent door de gemeente is vastgesteld is een belangrijk deel gewijd aan het cultuurhistorische erfgoed.

Op basis van de wijziging van het Bro moet de gemeente als onderlegger van het bestemmingsplan een cultuurhistorische analyse van het gebied laten verrichten. Dit gaat veel verder dan de huidige cultuurhistorische paragraaf in de toelichting bij het bestemmingsplan. Hiervoor moet een inventarisatie plaatsvinden waarbij het cultuurhistorische erfgoed in beeld wordt gebracht.

Ook het welstandsbeleid biedt een kader voor waardevolle historische structuren, clusters van monumenten, de omgeving van individuele monumenten, maar ook voor beeldbepalende objecten. Hierin kunnen criteria vastgelegd worden, waarmee de karakteristiek van gebieden en van individuele (beeldbepalende) bouwwerken behouden kan worden.

In dit hoofdstuk werken we uit hoe we als gemeente vorm geven aan de erkenning en bescherming van de monumenten. We beschrijven eerst (4.1.2) de aanwijzing van beschermde

Rijksmonumenten of gemeentelijke monumenten. In 4.1.3 geven we aan hoe we omgaan met monumentale waarden in bestemmingsplannen; we geven aan wat de wettelijke kaders zijn, en hoe we in de bestemmingsplannen maatwerk leveren. Voor werkzaamheden in of aan een monument is een omgevingsvergunning nodig. Dit beschrijven we in hoofdstuk 4.1.4, evenals de handhaving. Voor het onderhoud van monumenten is het mogelijk een subsidie te krijgen. Dit beschrijven we in hoofdstuk 4.1.5. Tot slot geven we in 4.1.6 een kort overzicht van mogelijke financiële of fiscale ondersteuning anders dan door de gemeente.

4.1.2 beschermde monumenten en erfgoed

Rijksmonumenten en Rijksbeschermd gezichten

Op basis van de Monumentenwet wijst het Rijk beschermde Rijksmonumenten aan. Deze zijn op nationaal niveau van groot belang. In Sittard-Geleen zijn 199 Rijksmonumenten aangewezen. Dit zijn met name gebouwen. Ook het Stadspark van Sittard is een Rijksmonument. De nog bijna volledig omwalde binnenstad van Sittard is aangewezen als Rijksbeschermd stadsgezicht.



Het oude stadshart van Sittard

Met ingang van 1 januari 2012 is de Monumentenwet gewijzigd en is het niet meer mogelijk om een verzoek tot aanwijzing van een rijksmonument bij de rijksdienst in te dienen. De rijksdienst gaat de aanwijzingen baseren op aanwijsprogramma's waarbij met name de wederopbouwperiode de aandacht zal hebben. In tegenstelling tot de eerdere aanwijzing van een groot aantal monumenten uit de periode jonge bouwkunst (1850-1940), is de rijksdienst zeer selectief en terughoudend met aanwijzing van naoorlogse monumenten. Tot op heden zijn ca. honderd wederopbouw objecten aangewezen tot rijksmonument.

Voor een verdere beschrijving van de rol van het Rijk zie bijlage 1, hoofdstuk 2.4.

Gemeentelijke monumenten en cultuurhistorisch erfgoed

Op basis van de Verordening Cultuurhistorie Sittard-Geleen kan de gemeente gemeentelijke monumenten, stads- of dorpsgezichten, groen- en landschapsmonumenten en beeldbepalende panden aanwijzen. Hierbij gaat het om objecten en structuren die van belang zijn voor de plaatselijke historie en bijdragen aan de identiteit van de leefomgeving.

In de periode 2008-2009 heeft de gemeente ongeveer 230 gemeentelijke monumenten aangewezen. Dit is gebeurd op basis van een eerdere inventarisatie van gebouwde objecten.

Toekomstige aanwijzing zal plaats vinden op basis van aanwijsprogramma's en niet meer op verzoek van derden. De verordening cultuurhistorie is hiervoor gelijktijdig met de vaststelling van deze beleidsnota aangepast.

Met het vaststellen van aanwijsprogramma's wordt voorkomen dat ad hoc moet worden gereageerd en veel tijd wordt geïnvesteerd in individuele aanwijsverzoeken. Derden kunnen de gemeente uiteraard wel attenderen op waardevolle objecten waarvoor een acute bedreiging (zoals sloop) aan de orde is. De gemeente kan op dat moment alsnog beslissen of een aanwijsprocedure wordt opgestart.

In 2012 maken we een aanwijsprogramma voor religieuze monumenten. Deze worden in overleg met de monumentencommissie geselecteerd. In de aanwijsprogramma's zal ook aandacht zijn voor naorlogse bouwkunst.

Leyenbroek en oud Geleen zijn gemeentelijk beschermde gezichten; voor de Sjoarkolonie en Sanderbout loopt de procedure. Broeksittard en de uitlopers van de binnenstad zijn ook geselecteerd; de procedure tot aanwijzing zal in 2012 doorlopen worden.

Onderdeel
aan te wijzen
beschermde
dorpsgezicht
Sanderbout



Verdere bescherming via het ruimtelijke instrumentarium

In het verlengde van de landelijke ontwikkeling in het kader van de Modernisering van de Monumentenwet (MoMo) zal toekomstige bescherming van cultuurhistorisch erfgoed verder niet meer via aanwijzing plaats vinden, maar zoveel mogelijk via het ruimtelijke instrumentarium (bestemmingsplannen en welstandsbeleid), zie hoofdstuk 4.1.3.

Dit geldt ook voor de inventarisatie en preselectie van (240) beeldbepalende panden en (100) waardevolle ensembles ("mini"-gezichten) door de monumentencommissie (zie overzicht preselectie in bijlage). Na definitieve selectie zal dit overzicht worden geaccordeerd door B&W, waarna bescherming via de relevante bestemmingsplannen bij actualisatie plaats zal vinden. Van groen- en landschapsmonumenten bestaat een gedeeltelijke inventarisatie die is gebruikt als onderlegger voor het bestemmingsplan buitengebied.

Niet alle erfgoed kan op basis van het bestemmingsplan worden beschermd. Uit jurisprudentie blijkt dat er wel een ruimtelijke relevantie aanwezig moet zijn. Het is bijvoorbeeld niet mogelijk om het interieur onder de bescherming van het bestemmingsplan te brengen. Deze bescherming is alleen mogelijk op basis van de erfgoedverordening. Op basis van de inventarisatie en waardering voor het bestemmingsplan (4.1.3) kan desgewenst een aanwijsprogramma worden opgesteld op basis van de erfgoedverordening.

4.1.3 monumenten en erfgoed in bestemmingsplannen

Algemeen

Om meer vorm en inhoud te geven aan de verankering van cultuurhistorie in de ruimtelijke ordening, moeten gemeenten bij het vaststellen van de structuurvisie en bestemmingsplannen vanaf 2012 verplicht meer rekening gaan houden met cultuurhistorische waarden. Voorafgaande aan het opstellen van de bestemmingsplannen moet de gemeente een analyse (inventarisatie en waardering) maken van de cultuurhistorische waarden in het bestemmingsplangebied. Op basis hiervan moet een evenredige afweging gemaakt kunnen worden tussen een verantwoorde erfgoedzorg enerzijds en een goede ruimtelijke ontwikkeling anderzijds, zodat er een optimale samenhang ontstaat tussen beide.

Bij een goede bescherming in de bestemmingsplannen, in combinatie met andere ruimtelijke instrumenten (zoals welstandsbeleid, kapverordening etc.), kan dit veelal de aanwijzing en bescherming van cultuurhistorisch erfgoed op basis van de Verordening Cultuurhistorie Sittard-Geleen vervangen.



Planvorming
schootsvel-
den Sittard

Huidige bescherming cultuurhistorie in de bestemmingsplannen.

In de structuurvisie 2010 is al aandacht besteed aan de cultuurhistorie.

In een aantal bestemmingsplannen zijn beschermende voorschriften opgenomen voor cultuurhistorische waarden. Dit betreft met name het beschermde stadsgezicht van de binnenstad van Sittard, en in de verschillende bestemmingsplannen van het buitengebied is reeds een aantal beschermende bepalingen opgenomen voor (kleine) landschapselementen zoals graften, struwelen, holle wegen etc. .

De Rijksmonumenten en gemeentelijke monumenten kennen al een beschermingsregime op basis van de Wabo.

(l) Beschermde monument Raadhuisstraat Grevenbicht;

Renovatie monument Bornerweg Obbicht



Bij elkaar brengen cultuurhistorische gegevens als eerste onderlegger voor bescherming in bestemmingsplannen

De gemeente, het Euregionaal Historisch Centrum en andere partijen zoals historische verenigingen beschikken al over veel cultuurhistorische gegevens, die echter verspreid aanwezig zijn. Deze gegevens brengen we zoveel mogelijk in een digitale erfgoedkaart bij elkaar, zodat deze kunnen worden gebruikt als een eerste onderlegger voor het opstellen van bestemmingsplannen. Dit geldt bijvoorbeeld voor de beeldbepalende panden en "mini gezichten" die al door de monumentencommissie zijn geselecteerd, maar ook voor monumentale bomen en kleine landschapselementen, die in het verleden al zijn geïnventariseerd.

Deze digitale erfgoed kaart is dynamisch en zal ten behoeve van de actualisatie van bestemmingsplannen telkens worden aangevuld en verbeterd, waardoor uiteindelijk een geheel gemeentedeckend overzicht van erfgoed zal ontstaan.

Verdere uitrol bescherming cultuurhistorie in de bestemmingsplannen en welstandsbeleid.

De gemeente kent een cyclus van het actualiseren van de bestemmingsplannen. Elk jaar wordt hierbij een aantal bestemmingsplannen geactualiseerd. De bescherming van de cultuurhistorie in de bestemmingsplannen zal bij deze actualisatie meegenomen worden.

Gelijktijdig zullen ook aanvullende richtlijnen in het welstandsbeleid worden opgenomen. Het welstandsbeleid biedt een aanvullend kader voor waardevolle historische structuren, clusters van monumenten, de omgeving van individuele monumenten, en beeldbepalende objecten. Hierin kunnen criteria vastgelegd worden, waarmee de karakteristiek van gebieden en van individuele (beeldbepalende) bouwwerken behouden kan worden.

Waar nodig kan de bescherming nog met andere ruimtelijke sturingselementen worden aangevuld, zoals de kapverordening, het reclame beleid, het terrassenbeleid, de APV ed.

Per bestemmingsplan dat geactualiseerd wordt maken we als onderlegger een inventarisatie en waardstelling van alle erfgoed (archeologische relictten, gebouwde objecten, historische structuren, groen- en landschapselementen), met richtlijnen voor behoud en beheer.

De gegevens van de onderlegger verwerken we in de digitale erfgoedkaart, die we hiermee geleidelijk aan gedetailleerder en gemeentedeckend maken.

In het handboek bestemmingsplanregels nemen we standaardregels op voor de bescherming van divers soorten erfgoed. In combinatie met de hier boven genoemde onderlegger leveren we hiermee maatwerk per bestemmingsplan.

De bescherming van cultuurhistorische erfgoed op basis van het bestemmingsplan en andere ruimtelijke instrumenten is nog volop in ontwikkeling. Standaardregels en methoden zullen dus geleidelijk aan nog aan worden gevuld en verbeterd.

In aanvulling op de reguliere cyclus van actualisatie van de bestemmingsplannen worden beschermde dorpsgezichten na aanwijzing beschermd via een actualisatie van het betreffende bestemmingsplan. Ook worden er dan aanvullende richtlijnen voor het beschermde dorpsgezicht opgenomen in het welstandsbeleid.

Door het beschermen van de cultuurhistorie bij de cyclus van actualisatie van de bestemmingsplannen mee te nemen, wordt geleidelijk aan het hele erfgoed in de gemeente beschermd. Mocht er in de tussentijd acute dreiging zijn van een monumentale waarde, dan kan deze alsnog via aanwijzing op basis van de verordening worden beschermd.

4.1.4 vergunningverlening en handhaving bij monumentale waarden

vergunningverlening

Om de kwaliteit van het beschermde monument of erfgoed te bewaken en de monumentale of cultuurhistorische waarden te behouden, heeft de wetgever bepaald dat voor wijzigingen hieraan een vergunning moet worden aangevraagd.

In 2010 is de Wabo in werking getreden, waarbij het realiseren van ruimtelijke initiatieven alleen een omgevingsvergunning noodzakelijk is. De omgevingsvergunning bundelt 26 vergunningen (bouwvergunning, milieuvergunning, monumentenvergunning, kapvergunning etc) , die voorheen afzonderlijk moesten worden aangevraagd. De gemeente is hierbij vrijwel altijd bevoegd gezag. In speciale gevallen wordt hiervoor echter een uitzondering gemaakt. Dit is bijvoorbeeld het geval bij zware inrichtingen in het kader van de Wet Milieubeheer; hier is de provincie bevoegd gezag.

Bij de introductie van de Wabo zijn de werkprocessen voor (gebouwde) monumentenzorg gestandaardiseerd en opnieuw ingericht. Dit vormt een belangrijke waarborg van de procedure en de kwaliteit van vergunningen. De procedures zijn aangepast aan het beperken van de beslistermijnen voor de deelactiviteit "monumenten" van de omgevingsvergunning per 1 januari 2012. Het erfgoed wordt ook steeds meer via het bestemmingsplan en andere ruimtelijke instrumen-

ten beschermd. De toetsing hiervan wordt in de omgevingsvergunning gewaarborgd. Ook dit wordt in het werkproces verwerkt.

Tot 1 januari 2009 was de gemeente bij het verlenen van een monumentenvergunning verplicht advies in te winnen bij de Monumentencommissie, de Rijksdienst voor het Cultureel Erfgoed (RCE) en - als het object buiten de in de Wegenverkeerswet vastgestelde bebouwde kom ligt - ook bij de provincie. De algehele adviesplicht van de RCE is vervallen; alleen wanneer er sprake is van geheel of gedeeltelijke sloop of reconstructie of herbestemming van een monument, moet nog advies worden gevraagd aan de Rijksdienst. Per januari 2012 is het Bro gewijzigd waarmee de adviesplicht van de Provincie voor monumenten buiten de bebouwde kom tot diezelfde gevallen beperkt zal worden.

Door het afschaffen van de algehele adviesverplichting door de RCE en de Provincie wordt met name bij eenvoudige plannen belangrijke tijdswinst geboekt. Hierbij adviseert alleen nog de Monumentencommissie. Dit komt ten goede aan de snelle dienstverlening aan de burger.

Onderdeel
beschermd
dorpsgezicht
Oud Geleen



afwegingscriteria bij vergunningverlening en advisering door de monumentencommissie

Sittard-Geleen kent heldere richtlijnen waarop zij toetst bij vergunningverlening. De monumentencommissie hanteert bij haar advisering dezelfde richtlijnen. Het gaat om de volgende richtlijnen:

- **de 'algemene uitgangspunten voor de planbeoordeling van monumenten' en de 'nota richtlijnen voor behoud van monumenten'**
In de nota 'algemene uitgangspunten voor de planbeoordeling van monumenten' en de 'nota richtlijnen voor behoud van monumenten' staan algemene richtlijnen, en restauratieve richtlijnen voor het behoud van de technische en monumentale kwaliteiten van beschermde objecten. De richtlijnen zijn bedoeld als leidraad voor planontwikkeling, planbeoordeling en de uitvoering van verbouwings- of restauratiewerkzaamheden. Het is geen complete restauratieve handleiding, maar een beknopte leidraad voor veel voorkomende praktijkgevallen. Naast een toetsingskader vormen de richtlijnen een informatieve handleiding voor initiatiefnemers.
- **specifieke richtlijnen voor het betreffende monument op basis van de waarderingscriteria die zijn weergegeven bij de aanwijzing als monument, cq. in de onderbouwing voor bescherming in de bestemmingsplannen** (zie hoofdstuk 4.1.3)



Aan het werk bij
het Kloosterkwartier
in Sittard

- **specifieke aandachtspunten voor het betreffende monument op basis van het verrichte bouwhistorische onderzoek**

Wat er bij een monument mogelijk is, is in de meeste gevallen afhankelijk van de specifieke waarden van dat monument. Een bouwhistorisch onderzoek of verkenning geeft duidelijkheid over deze specifieke waarden, en moet aangeleverd worden bij een vergunningaanvraag.

Voor het opstellen van een bouwhistorisch onderzoek hanteren we de "richtlijnen bouwhistorisch onderzoek 2009", opgesteld door het RCE, de stichting Bouwhistorie Nederland, de VNG, Atelier Rijksbouwmeester en de Rijksgebouwendienst. Voor de eigenaren van een monument is hierover tevens een (verkorte) brochure beschikbaar.

Op basis van de "richtlijnen bouwhistorisch onderzoek" dient de aanvrager van tevoren af te stemmen met de afdeling vergunningen van de gemeente over de gewenste diepgang van het onderzoek voor dat specifieke monument. De diepgang van het onderzoek is afhankelijk van de ingreep en de vraag welke monumentale waarden in geding zijn. Wanneer bij wijziging geen monumentale waarden in het geding zijn, zal geen onderzoek nodig zijn.

Uitgangspunt is dat het onderzoek in een zo vroeg mogelijk stadium wordt verricht, zodat het onderzoek kan dienen als leidraad voor de planvorming. Tevens vormt het onderzoek een toetsingskader voor de beoordeling van aanvragen voor wat betreft de specifieke monumentale waarden van een pand.

informatie op website

De gemeentelijke website vormt voor de inwoners van Sittard-Geleen een eerste oriëntatie over de mogelijkheden tot het wijzigen van een monument en financiële tegemoetkomingen. De gemeente biedt daarom alle relevante informatie op haar website aan. Ook zijn links opgenomen naar informatieve websites.



Naast de hierboven genoemde richtlijnen geven we op de website bijvoorbeeld informatie over:

- **de mogelijkheden rond rijksmonumenten**
In de brochure "Monumentaal wonen, gids voor eigenaren van een rijksmonument, 2011" (uitgave Nationaal Restauratiefonds en RCE) staat overzichtelijk bij elkaar waarmee bij een rijksmonument rekening gehouden moet worden
- **mogelijkheden in gemeentelijke gezichten**
Bij de aanwijzing van een gemeentelijk stads- of dorpsgezicht publiceren we een informatie-brochure met richtlijnen en voorbeelden van dingen die wel of niet mogelijk zijn.
- **vergunningvrije werkzaamheden aan monumenten**
Met ingang van 1 januari 2012 is geen vergunning meer nodig voor onderhoud aan een rijksmonument en voor wijzigingen aan onderdelen die geen monumentale waarden hebben. Dit geldt ook voor bepaalde werkzaamheden in rijksbeschermd stads- en dorpsgezichten. Welke activiteiten vergunningvrij zijn staat aangegeven in de notitie "vergunningvrij, informatie voor professionals, 2011" van de RCE.

Toezicht en handhaving

Hierboven hebben we beschreven hoe we bij de planvorming en vergunningprocedure zorgvuldig omgaan met monumentale waarden en details. Ook bij de uitvoering verdient dit aandacht. Dit geven we als volgt vorm:

- De gemeente Sittard-Geleen hanteert een functiescheiding tussen de medewerker die de vergunning verleent en degene die toezicht houdt op de uitvoering van de bouwwerkzaamheden.
- Voor de start van de bouwwerkzaamheden overlegt de gemeente met de monumentenei-

genaar en bij de bouw betrokken partijen. Daarbij worden het bouwplan en de uitvoering in relatie tot de vergunning in detail afgestemd. Belangrijke details en restauratietechnieken worden doorgesproken.

- toezicht op restauraties c.q. verbouwingen van monumentale panden is onderdeel van het reguliere bouwtoezicht. Via gebiedsinspecties wordt preventief toezicht gehouden op rijksmonumenten en ander cultuurhistorisch erfgoed. Bij afwijkingen van de vergunning of (ver)bouwen zonder vergunning wordt stringent opgetreden.

4.1.5 subsidieverlening door de gemeente voor onderhoud en restauratie van monumenten

Subsidiering van cultureel erfgoed

Voor het onderhoud en de restauratie van monumenten is het mogelijk financiële ondersteuning te krijgen van verschillende partijen. In deze paragraaf beschrijven we hoe de gemeente hiermee omgaat. In paragraaf 4.1.6. en bijlage 3 lichten we toe welke ondersteuning andere partijen nog kunnen bieden.

Sinds de decentralisatie van de monumentenzorg voert de gemeente actief beleid op het gebied van gebouwde rijksmonumenten. In de periode tot 2005 hebben we ingezet op het inhalen van restauratieachterstanden door eigenaren actief te benaderen, en hiervoor geld te budgetteren. In de periode daarna is de gemeente overgegaan op een reactieve benadering van de eigenaren van rijksmonumenten. Met andere woorden: de gemeente gaat in op aanvragen van eigenaren, maar benadert de eigenaren niet langer zelf actief.

Voorafgaande aan de aanwijzing van gemeentelijke monumenten heeft de gemeenteraad de subsidieverordening cultuurhistorisch erfgoed 2008 vastgesteld. In deze subsidieverordening is er naast subsidie voor bijzondere onderdelen van gemeentelijke monumenten en subsidie voor het opheffen van verstoringen aan gemeentelijke monumenten, ook gekozen voor subsidiering van onrendabele rijksmonumenten. Hierdoor komen deze monumenten namelijk ook voor pro-



Petruskerk Sittard (schip en transept)

vinciale subsidie in aanmerking. Dat geldt ook voor kerkgebouwen die niet op de rijksmonumentenlijst zijn geplaatst, maar wel cultuurhistorische waarde hebben.

Gemeentelijke monumenten

Voor gemeentelijke monumenten subsidieert de gemeente alleen bijzondere onderdelen, en het opheffen van verstoringen aan het monument. Dit bevordert de effectiviteit en efficiëntie van subsidiemiddelen.

Alle gemeentelijke monumenten worden in de periode 2010-2012 geïnspecteerd door Monumentenwacht Limburg. Hiermee krijgen we meer inzicht in de gebreken aan gemeentelijke monumenten en de benodigde subsidie. Het subsidiebeleid wordt hierop afgestemd. In de subsidieverordening wordt de mogelijkheid geboden om het ingestelde subsidieplafond te verlagen en/of beleidsregels vast te stellen waarin staat aangegeven welke monumenten of objecten het eerst voor subsidie in aanmerking komen.

Urgente objecten zijn als eerste geïnspecteerd. Voor het opheffen van urgente gebreken aan bijzondere onderdelen van een aantal gemeentelijke monumenten is ook al subsidie verleend. Doordat de inspecties van Monumentenwacht zijn verspreid over drie jaren komen de subsidieaanvragen geleidelijk aan op gang.

De subsidieregeling voor het opheffen van verstoringen aan gemeentelijke monumenten is met name bedoeld om in de centra een impuls te geven aan de belevingswaarde. Hier wordt in incidentele gevallen gebruik van gemaakt.

Niet rendabele rijksmonumenten

Bij het opstellen van de subsidieverordening is gekozen om de subsidiering van niet rendabele rijksmonumenten te koppelen aan de subsidieregeling van rijk en provincie. De provincie geeft hierbij subsidie als de gemeentelijke overheid eenzelfde subsidiebedrag beschikbaar stelt.

De maximale subsidie die de monumenteigenaar kan ontvangen is gekoppeld aan de maximale subsidiabele kosten in de rijksregeling. Aanvragen worden gehonoreerd op volgorde van binnenkomst. De kerkgebouwen stromen nu in bij de rijksregeling, zodat er vooral in 2011 en 2012 subsidieaanvragen komen voor deze niet rendabele monumenten.

Recent heeft het rijk de subsidieplafonds verhoogd. De maximale subsidiabele kosten voor kerkgebouwen zijn verhoogd van € 100.000 naar € 699.999 en voor overige monumenten van € 50.000 naar € 100.000. Voor de subsidie die de gemeente geeft handhaven we het eerdere subsidieplafond. Dit kan echter tot consequentie hebben dat eigenaren van onrendabele monumenten niet meer de volledige provinciale subsidie ontvangen.

De provincie heeft verder aangegeven dat de huidige subsidieregeling (Monulisa) met ingang van 2012 ingrijpend zal worden gewijzigd. De huidige koppeling met de rijksregelingen zal daarbij grotendeels komen te vervallen.

De provincie wil vervolgens haar subsidie richten op knelpunten en grotere projecten die slechts moeizaam van de grond te krijgen zijn en met een subsidie van de provincie wel haalbaar kunnen worden gemaakt. Naast het reguliere budget worden daarbij mogelijk ook zogenaamde "crisis" gelden ingezet, die zijn bedoeld om een economie een impuls te geven.

Wanneer bekend is hoe de subsidieregeling van de Provincie er exact uit komt te zien zal de gemeente haar subsidiebeleid voor niet rendabele rijksmonumenten actualiseren. De rol van de gemeente in deze subsidiering zal in relatie tot de beschikbare budgetten worden herijkt.



H.H. Marcellinus en Petrus (Oud-Geleen), St. Martinuskerk (Holtum), H. Augustinuskerk (Geleen)

Buitengewoon herstel van niet monumentale kerkgebouwen

Bij het opstellen van de subsidieverordening is ook gekozen om de subsidiering van buitengewoon herstel van niet monumentale kerkgebouwen te koppelen aan de subsidieregeling van de provincie. De provincie geeft hierbij subsidie als de gemeentelijke overheid eenzelfde subsidiebedrag beschikbaar stelt.

Zoals hierboven beschreven heeft de provincie aangegeven dat de huidige subsidieregeling (Monulisa) met ingang van 2012 ingrijpend zal worden gewijzigd. De huidige koppeling met de rijksregelingen zal daarbij grotendeels komen te vervallen. Ook wordt de regeling buitengewoon herstel van niet monumentale kerkgebouwen mogelijk afgeschaft.

Wanneer bekend is hoe de subsidieregeling van de Provincie er exact uit komt te zien zal de gemeente haar subsidiebeleid voor buitengewoon herstel van niet monumentale kerkgebouwen actualiseren. Ook de gemeente zal de regeling mogelijk afschaffen.

Sittard-Geleen kent veel kerkgebouwen die op dit moment geen monumentenstatus hebben. Vaak betreft het kerken uit de wederopbouwperiode. Kerken die bijzondere cultuurhistorische waarde hebben worden nog geselecteerd en aangewezen als gemeentelijk monument. Deze komen dan in aanmerking voor de subsidie voor gemeentelijke monumenten.

Kruisen en kapellen

Sittard-Geleen kent veel kruisen en kapellen. Over het algemeen hebben dit soort objecten een hoge geschiedkundige waarde en zijn ze beeldbepalend voor de omgeving. Ze vormen



Veldkruis
Munstergeleen
Lintjesweg

een belangrijk onderdeel van het cultuurhistorische erfgoed en Limburgse landschap. Een beperkt aantal van deze objecten heeft ook monumentale waarde die de aanwijzing tot gemeentelijk monument rechtvaardigt. In het aanwijsprogramma wordt dit meegenomen. Aangegeven objecten komen in aanmerking voor de subsidie voor gemeentelijke monumenten.

De meeste kruisen en kapellen zijn opgericht door buurtgemeenschappen en worden door heemkundige verenigingen, stichtingen of vrijwilligers onderhouden. Soms is er echter sprake van ingrijpendere restauraties waarvoor geen middelen voorhanden zijn. De gemeente subsidieert deze restauraties in incidentele gevallen via vouchers en dergelijke. Dit geldt ook voor andere kleinere landschapselementen en historische relictten, zoals beeldjes, gevelstenen, gedenkstenen etc.

4.1.6 mogelijkheden voor financiële en fiscale ondersteuning anders dan door de gemeente

Naast gemeentelijke subsidie bestaat voor monumenten de mogelijkheid van financiële of fiscale ondersteuning door andere partijen zoals het Rijk en de Provincie. Een kort overzicht hiervan staat in bijlage 3. Dit is complex, en vaak niet bekend bij monumenteneigenaren. De gemeente zal de eigenaren hierover actief informeren met informatie op de gemeentelijke website en mailings en informatieavonden voor monumenteneigenaren. De ervaring leert dat dit ook een positieve bijdrage levert aan het contact met monumenteneigenaren. Naast deze algemene informatieronden zijn in specifieke gevallen maatwerkgesprekken nodig voor de financiering van restauratie en onderhoud.

De kans op het verkrijgen van grotere restauratiesubsidies is op dit moment zeer klein. Samen met monumenteneigenaren wordt gezocht naar alternatieve financieringsmogelijkheden in de vorm van onderhoudssubsidie, fiscale aftrek, restauratiefondshypotheek en herbestemming van niet rendabele onderdelen van monumenten. De ervaring leert dat eigenaren op basis van de actieve informatie en maatwerk worden gestimuleerd tot restauratie en planmatig onderhoud en hun pand op deze wijze beter in stand kunnen houden.

4.2 monumenten: behoud door ontwikkeling



Voormalige
Teekenschool
Rijksweg-Zuid
Sittard.

De historie van Sittard-Geleen is duidelijk zichtbaar in haar monumenten. De identiteit van de stad vinden we door een verbinding van de oude structuren met de nieuwe ontwikkelingen. Dit noemen we behoud door ontwikkeling.

Belvedere en Modernisering Monumentenzorg

De term "behoud door ontwikkeling" is niet nieuw maar komt voort uit de nota Belvedere (1999-2009, zie bijlage 1.2) en is ontstaan om een tegenwicht bieden aan de toenemende eenvormigheid van de leefomgeving. Door planvorming te inspireren op cultuurhistorie blijft de eigen identiteit van de ruimtelijke omgeving behouden en wordt eenvormigheid tegen gegaan.

"Behoud door ontwikkeling" vormt echter ook een van de speerpunten van de Modernisering van de Monumentenzorg (MoMo). De term heeft hier echter een iets andere betekenis. In traditionele zin heeft de monumentenzorg een objectgericht en conserverend imago. Wanneer een monument zijn functie verliest, komt het voortbestaan vaak in het gedrang. Zonder (rendabele) bestemming is instandhouding niet mogelijk. Om dit erfgoed voor de toekomst te behouden moeten nieuwe functies voor het monument worden ontwikkeld, waarbij zowel oog moet zijn voor de nieuwe functie als voor het behoud van de oude waarden.

Behoud door ontwikkeling in Sittard-Geleen

In de structuurvisie leggen we de hoofdlijnen van de ruimtelijke ontwikkelingen van Sittard-Geleen vast. Erfgoed is onderdeel van de afweging op hoofdlijnen. In de structuurvisie 2010 is uitgegaan van de vastgestelde Rijks- en gemeentelijke monumenten, en het toen vigerende beleid. Bij de actualisatie van de structuurvisie zal dit vervangen worden door het voorliggende beleid.

Vanuit behoud door ontwikkeling leggen we bij ontwikkelingen de relatie met de aanwezige monumentale waarden. Hiermee geeft de geschiedenis van de stad een meerwaarde voor de nieuwe stad. Dit vergt maatwerk afhankelijk van de ontwikkeling, en de aanwezige monumentale waarden:

- bij leegstand kijken we met de ontwikkelaar naar de mogelijkheden om een monument een zodanige bestemming te geven dat het wel in gebruik kan blijven. Dit kan ook een tijdelijke bestemming zijn.
Een mooi voorbeeld van herbestemming is het Kloosterkwartier in Sittard, dat is omgebouwd tot luxe appartementen, horecagelegenheid, winkels en kantoren. Hierbij zijn historische eenheden, de exterieurs en de interieurs zoveel mogelijk gerespecteerd en getransformeerd naar de 21e eeuwse gebruiksnormen. Andere voorbeelden van herbestemming van monumenten zijn de voormalige Teekenschool aan de Rijksweg-Zuid in Sittard waar nu een design woonwinkel in huist; het parochiehuis in Buchten waar nu een huisartsenpraktijk zetelt nadat het eerst al voor onderwijs gebruikt werd; de 'Auw Pastorie' van Born die tegenwoordig als café dienst doet.
- wanneer het bij een ontwikkeling niet mogelijk is om het monument als geheel te handhaven, wordt ingezet op ontwikkeling in aansluiting op de meest karakteristieke onderdelen van het monument. Hiermee draagt het DNA van de stad wel bij aan de levende stad.
- een monument of de cultuurhistorische waarden kunnen de basis vormen voor een planuitwerking, waarbij het monument in zijn vorm en functie behouden blijft, en er bijvoorbeeld in de stedenbouw naar verwezen wordt. Cultuurhistorisch onderzoek is hierbij onderlegger en inspiratiebron voor de planvorming. Een voorbeeld hiervan is het masterplan Zitterd Revisited. Ook bij herinrichting van historische waardevolle bebouwingsstructuren en/of beschermde gezichten houden we bij bestratingmaterialen, groenaanplant en straatmeubilair rekening met de cultuurhistorische waarden van het gebied. In het Masterplan Openbare Ruimte Binnenstad Sittard speelt dit een belangrijke rol.

Deze werkwijzen worden geïntegreerd in de diverse werkprocessen van de gemeente. In voorkomende gevallen vindt in een vroeg stadium overleg plaats met de medewerkers die zijn belast met de erfgoedzorg.

De voormalige drukkerij aan de Rijksweg Noord Sittard is volledig gerenoveerd en heeft een nieuwe bestemming gekregen



Leegstand en transformatie van gebieden

Behoud door ontwikkeling van monumenten speelt de komende tijd een grote rol in Sittard-Geleen. Door de veranderende bevolkingssamenstelling staat de stad de komende tijd een transformatieslag te wachten. In Sittard-Geleen zijn nog enkele grotere uitleglocaties die afgerond worden. Verder is er geen behoefte aan grootschalige uitbreidingen. Wel zal transformatie van gebieden plaats vinden. De komende periode zullen veelal kleinschalige ontwikkelingen plaats vinden in Sittard-Geleen. Dit zijn vooral inbreidingen. Hierbij kunnen monumenten, en hergebruik en bestemming van monumenten een grote rol spelen. We kijken eerst naar de mogelijkheid om leeggekomen (of op korte termijn leegkomende) gebouwen in te zetten voordat we overgaan tot sloop en nieuwe ontwikkelingen.



Na een lange tijd van leegstand is de voormalige Forum-bioscoop na een grondige renovatie weer in gebruik genomen. Het complex is een rijksmonument, ontworpen door architect Jos Wielders.

Een aantal grote monumenten is dringend aan restauratie toe. Daarnaast zijn er enkele leegstaande monumentale complexen en komt een aantal grotere monumenten (zoals kloosters) op afzienbare termijn leeg te staan. Voorbeelden zijn de kerk in Abshoven die al lange tijd leeg staat, en Watersley.

Monumenten maken een integraal onderdeel uit van het leegstandsbeleid dat de gemeente momenteel ontwikkelt. Met de eigenaren zal gekeken worden naar de mogelijkheden om de restauratie te financieren (hoofdstuk 4.1.5 en 4.1.6) en naar mogelijkheden voor herbestemming (al dan niet binnen een groter project). Dit vraagt om maatwerk en creatieve oplossingen. Voor zowel voor het weer- en waterdicht houden als voor onderzoek naar herbestemming is sinds kort subsidie beschikbaar van rijk en provincie. Eigenaren zullen worden gestimuleerd om passende maatregelen te nemen.

4.3 beleving van monumenten

Sittard-Geleen kent veel monumenten, en ander waardevol erfgoed. In hoofdstuk 1 hebben we hier een korte beschrijving van gegeven. In dit hoofdstuk hebben we het over de beleving van monumenten, en hoe we hier mee omgaan. Dit gebeurt op verschillende manieren:

- via citymarketing
- actieve ontsluiting via Museum het Domein, het EHC, historische verenigingen en internet

citymarketing

Veel van ons erfgoed heeft een intrinsieke waarde om te beleven: het is gewoon mooi of is interessant om naar te kijken. En door de stad dwalend kom je vanzelf van alles tegen. Het erfgoed geeft hiermee ook atmosfeer en sfeer aan de stad. Door effectief om te gaan met behoud door ontwikkeling (hoofdstuk 4.2) versterken we deze uitstraling van de stad.

Deze manier van beleving is er voor iedereen in de stad, en is altijd op de achtergrond aanwezig. Met citymarketing wil de gemeente dit sterker onder de aandacht brengen.

We willen Sittard-Geleen met haar eigen sfeer op de kaart zetten. Met de uitvoering van de "visie Grensmaasvallei Limburg" (2010) maken we hier een aanzet mee.

Door de monumenten, en het erfgoed in bredere zin, actief te ontsluiten krijgt het een nog grotere meerwaarde voor de burgers van de stad, en andere geïnteresseerden. Het zijn met name het EHC, Museum het Domein, en de historische verenigingen die hier voor zorgen.



Markt Sittard

ontsluiting van historie in Museum het Domein

De afdeling stedelijke historie & archeologie beheert collecties en verzorgt presentaties op het gebied van de regionale geschiedenis, cultuurhistorie en archeologie. De vaste collectie van de afdeling stedelijke historie & archeologie is in wisselende samenstellingen permanent in het museum te zien, in de zogenaamde Opstelling. Ingebed in de grote lijn van de algemene geschiedenis, belicht deze collectie de kleine en grote geschiedenissen en verhalen van Sittard en omstreken, aan de hand van lokale en regionale archeologische en historische voorwerpen en bronnen. Omdat de actualiteit deel uitmaakt van de geschiedenis wordt daarbij ook duidelijk de relatie met het heden gelegd.

Het Domein zet in samenwerking met het EHC en de historische verenigingen ook in op erfgoededucatie. Met de scholen en de historische verenigingen zal bekeken worden hoe erfgoededucatie kan plaatsvinden. Het is belangrijk dat jongeren via onderwijsprojecten in aanraking komen met cultureel erfgoed. Cultureel erfgoed biedt een schat aan bronmateriaal voor het onderwijs en het gebruik ervan sluit goed aan bij het omgevingsonderwijs. Een voorbeeld hiervan is de wandeling over de korte geschiedenis van Sittard, die speciaal voor de leerlingen van het

basisonderwijs is ontwikkeld. In samenwerking met BiblioNova en EHC wordt gewerkt aan het toepassen van nieuwe technologieën voor het toegankelijk maken van erfgoed

ontsluiting van documenten in het Euregionaal Historisch Centrum

Het Euregionaal Historisch Centrum beheert documenten en beelden over de historie van Sittard-Geleen, en de Euregio. De informatie is op te zoeken in een studiezaal, of via de site <http://www.ehc.sittard-geleen.eu>. In samenwerking met Museum het Domein en de historische verenigingen verandert de website van het EHC steeds meer in een digitaal erfgoedportaal, waarmee het erfgoed gemakkelijker ontsloten wordt. Per jaar worden hierin nu al meerdere miljoenen zoekacties ondernomen.

Naast de archief functie verspreidt het EHC ook actief informatie over de historie van Sittard-Geleen. Dit gebeurt bijvoorbeeld met symposia, of open monumentendagen. Ook zijn er in samenwerking met de historische verenigingen wandelingen ontwikkeld door Sittard en langs de mijnrelicten van Geleen. Op erfgoededucatief gebied is bijvoorbeeld de wandeling te noemen over de korte geschiedenis van Sittard, die speciaal voor de leerlingen van het basisonderwijs is ontwikkeld. Ook de website www.ontdeksittard-geleen.nl biedt op dit gebied kansen.

cultuurhistorische verenigingen

Het maatschappelijk draagvlak voor het behoud van monumenten in Sittard-Geleen is groot.

Sittard-Geleen kent veel zeer actieve historische verenigingen. Deze zijn verenigd in de Federatie Historie Sittard-Geleen-Born.

Er is een nauwe samenwerking tussen de verenigingen, het EHC en Museum het Domein. De verenigingen vinden ook fysiek een plek bij het EHC en Museum het Domein. Binnen een Monumentenplatform vindt viermaal per jaar overleg plaats met de historische vrijwilligersorganisaties en de gemeente.

De cultuurhistorische verenigingen werken aan het uitdragen van het cultuurhistorisch erfgoed en de vergroting van het maatschappelijk draagvlak. Dit doen ze o.a. met publicaties, lezingen, en het organiseren van de Open Monumentendagen. Tijdens de Open Monumentendagen wordt steeds een ander aspect van de gemeentelijke geschiedenis belicht.

Informatie via internet

Het EHC werkt samen met Museum het Domein, BiblioNova en de vrijwilligersorganisaties aan een erfgoedportaal, waarmee het verleden goed digitaal ontsloten wordt. De bestaande basis wordt steeds verder uitgebouwd.

Ook op de sites van de gemeente, en de vrijwilligersorganisaties is informatie te vinden over het erfgoed in Sittard-Geleen.



5

Uitvoering van het beleid voor archeologie en monumenten

In het voorgaande deel van deze nota hebben we een blik gegeven op de archeologie en monumenten in Sittard-Geleen, en hebben we het beleid van de gemeente weergegeven. In deze uitvoeringsparagraaf leest u in het kort terug hoe we de komende jaren uitvoering geven aan dit beleid.



In het voorgaande deel van deze nota hebben we een blik gegeven op de archeologie en monumenten in Sittard-Geleen, en hebben we het beleid van de gemeente weergegeven. In deze uitvoeringsparagraaf leest u in het kort terug hoe we de komende jaren uitvoering geven aan dit beleid.

Archeologie

Met de vaststelling van het voorliggende beleid zijn de aspecten voor de archeologie goed geregeld. Het beleid is weer actueel, en alle nodige instrumenten zijn voorhanden. Hiermee is de uitvoering van het beleid weer regulier geworden:

1. we borgen de bescherming van archeologische waarden in bestemmingsplannen en met vergunningverlening
2. bij ruimtelijke ontwikkelingen gaan we uit van behoud door ontwikkeling
3. de archeologische waarden worden beperkt ontsloten: Sittard-Geleen kent geen overkoepelend plan voor de beleving van archeologie. Ontsluiting van de archeologische waarden vindt plaats ter plekke, in Museum het Domein, in het Euregionaal Historisch Centrum, via historische verenigingen en via internet.

Het beleid zal in de beleidscyclus van 4 jaar worden geëvalueerd.

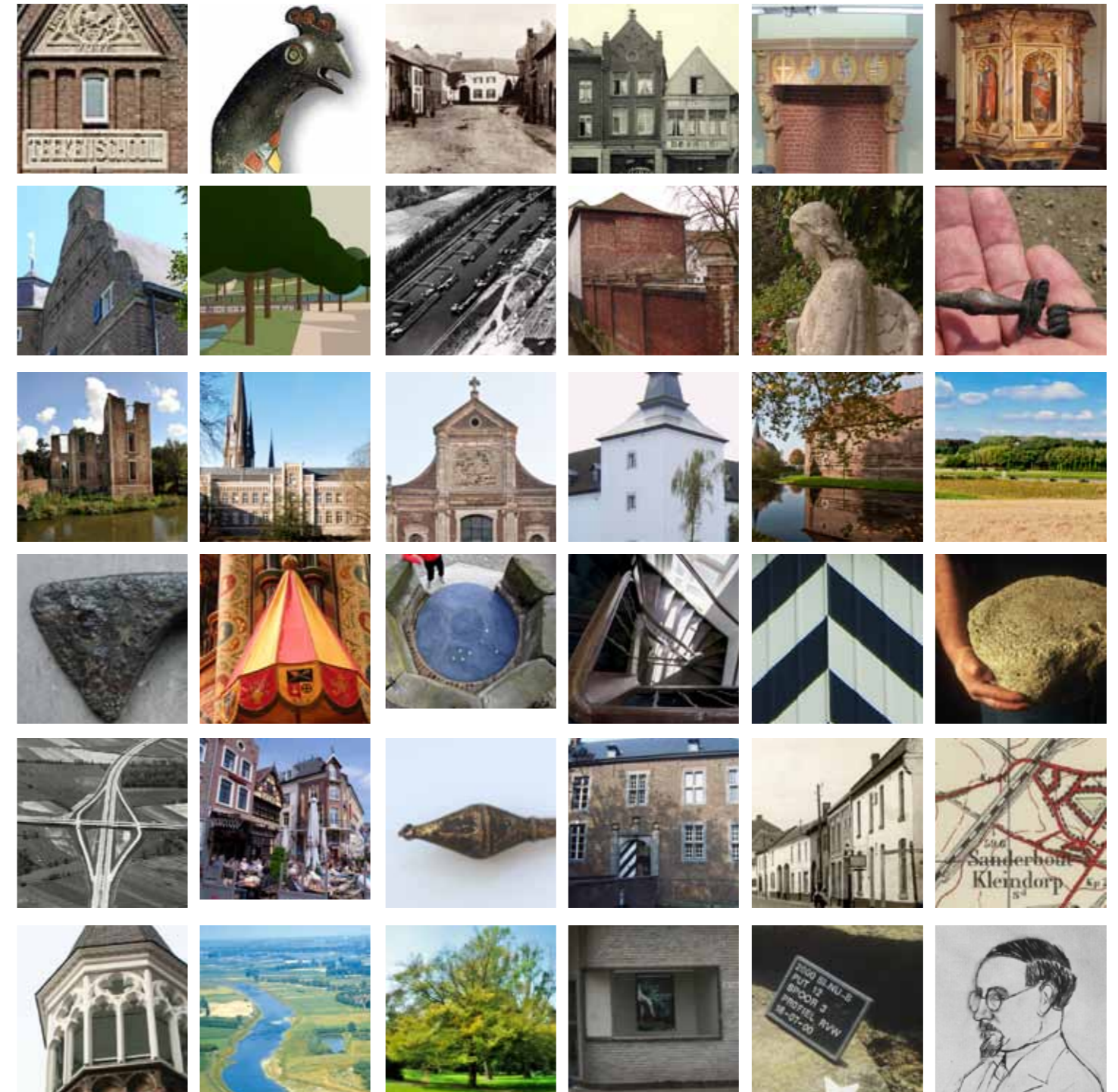
Monumenten

Met de vaststelling van het voorliggende beleid is ook voor de monumenten een stevige basis beschikbaar:

1. borging van monumentale waarden in bestemmingsplannen en met vergunningverlening.
 - voor de borging van monumentale waarden in bestemmingsplannen en met vergunningverlening hebben we heldere richtlijnen en waarderingscriteria. Hiermee wordt de bescherming uniform geborgd.
 - op dit moment zijn de rijksmonumenten en de gemeentelijke monumenten geborgd. We completeren de aanwijzing van gemeentelijke monumenten en beschermde gemeentelijke dorpsgezichten in 2012. Op basis van het overzicht van de religieuze monumenten zal een selectie worden gemaakt en zal nog een aantal religieuze monumenten worden aangewezen als gemeentelijk monument. Ook de aanwijzing tot beschermd dorpsgezicht van Sanderbout en Broeksittard met de uitlopers van de binnenstad zal in 2012 worden afgerond.
 - de verordening cultuurhistorie is aangepast, zodat verdere aanwijzing tot monument via aanwijsprogramma's plaats zal vinden
 - bij de actualisatie van bestemmingsplannen vindt verdere borging van monumentale waarden plaats op basis van een inventarisatie en waardering van het erfgoed. Hiermee wordt geleidelijk aan al het erfgoed in de gemeente geborgd.
2. subsidieverlening

Er zijn in beperkte mate subsidiemogelijkheden voor het onderhoud aan en restauratie van monumenten. In 2012 zal de gemeente haar subsidieverordening aanpassen aan de beschikbare budgetten.
3. bij ruimtelijke ontwikkelingen gaan we uit van behoud door ontwikkeling
4. met citymarketing brengt de gemeente het erfgoed als onderdeel van de atmosfeer van de stad onder de aandacht. Actieve ontsluiting van monumenten en erfgoed in brede zin gebeurt met name door het EHC, Museum het Domein, en de historische verenigingen.

Ook het beleid voor monumenten zal in de beleidscyclus van 4 jaar worden geëvalueerd.



Afkortingenlijst

AMK	Archeologische Monumentenkaart. Terreinen op de AMK
Bro	Besluit ruimtelijke ordening
EHC	Euregionaal Historisch Centrum Sittard-Geleen
KNA	Kwaliteitsnorm voor de Nederlandse Archeologie
IVO	Inventariserend Veldonderzoek
m.e.r	Milieu- effectrapportage
Momo	Modernisering van de Monumentenzorg
Mw	Monumentenwet 1988
OCW	Ministerie van Onderwijs, Cultuur en Wetenschap
PAA	Provinciaal Archeologische Aandachtsgebied
PvA	Plan van Aanpak
PvE	Programma van Eisen
POL	Provinciaal Omgevingsplan Limburg
RCE	Rijksdienst voor het cultureel Erfgoed
RO	Ruimtelijke Ordening
SAM	Steunpunt Archeologie en Monumenten
SMB	Strategische Milieubeoordeling
VROM	Ministerie van Volkshuisvesting, Ruimtelijke Ordening en Milieu
VW	Vereniging voor Vreemdelingen Verkeer
Wabo	Wet algemene bepalingen omgevingsrecht
Wamz	Wet Archeologische Monumentenzorg
Wro	Wet ruimtelijke ordening

Literatuuropgave

- Alkemade M., Hessing W., en Kaptein K., 2009, Verder met Valletta. Handreiking voor de gemeentelijke archeologische monumentenzorg (AMZ), Den Haag, Excelsior, VNG.
- ArchAeO, 2010, Nota archeologiebeleid gemeenten Weert en Nederweert. Naar een implementatie van de Wet op de Archeologische Monumentenzorg in het gemeentelijk Beleid, ArchAeO-rapport 0915
- Atlas voor gemeenten 2005, cultuur en creativiteit naar waarde geschat
- Gaauw, P. van der, 2008, Provinciale Archeologische Aandachtsgebieden. Archeologisch selectiedocument. Provincie Limburg, Cluster Erfgoed, Afdeling cultuur, Welzijn en Zorg.
- Gemeente Sittard-Geleen, 2002, beleidsnota monumentenzorg "zorg voor een historische parel"
- Gemeente Sittard-Geleen, 2002, Nota archeologie 2002
- Gemeente Sittard-Geleen, 2010, Structuurvisie Sittard-Geleen
- Gemeente Sittard-Geleen, 2008, Subsidieverordening cultuurhistorisch erfgoed
- Gemeente Sittard-Geleen, 2010, Verordening Cultuurhistorie Sittard-Geleen
- Luinge, R.A.C., 2009, Bouwen, ruimte en archeologie. Juridisch kader voor niet-archeologen., Gouda, SIKB
- Van Luyn, P.B.N., 1993, Stadt Sittard. Een grensoverschrijdend verleden, Sittard 1993
- Ministerie van Onderwijs, Cultuur en Wetenschap, 2009, beleidsbrief Modernisering Monumentenzorg (MoMo)
- Ministerie van OCW, VROM, LNV en V&W, 1999, beleidsnota Belvedere
- Provincie Limburg, 2006, POL (Provinciaal Omgevingsplan Limburg)
- Van Waveren, A.M.I. , 2004, Gemeente Sittard-Geleen; een archeologische verwachtings- en advieskaart, RAAP-rapport 1045, november 2004
- Van Wijk, I., 2009, Wetenschappelijk kader provinciaal archeologisch aandachtsgebied Graetheide, Archol bv
- Verhoeven M. en Ellenkamp G.R., 2010, Een archeologische verwachtings- en beleidsadvieskaart voor de gemeente Sittard-Geleen, RAAP-rapport 2144, augustus 2010.
- VROM, 2006, Nota Ruimte

Colofon

Gemeente Sittard-Geleen, 2012

Uitgave	: gemeente Sittard-Geleen, vastgesteld door de Raad op 13 september 2012.
Projectleiding en hoofdredactie	: gemeente Sittard-Geleen, afdeling Ruimtelijke Ontwikkeling
Kopij	: gemeente Sittard-Geleen afdeling Ruimtelijke Ontwikkeling, Museum het Domein, Euregionaal Historisch Centrum, Past to Present, Buro4 Monument en Ruimte
Kaartmateriaal	: bijlage 2 en 4: RAAP; hoofdstuk 1: Urbis bureau voor stadsontwerp (uit structuurvisie Sittard-Geleen 2010)
Fotografie	: R. van Doorn, beeldbank gemeente Sittard-Geleen, planvorming schootsvelden Bureau Goedegebuure Nunspeet
Redactie en vormgeving	: gemeente Sittard-Geleen, team communicatie
Druk	: gemeente Sittard-Geleen, centrale repro

