

# TERRASSEN EN WINTERSERRES

## Deelbeleid en handboek

### Inhoud

- 1.1 Inleiding
- 1.2 Uitgangspunten
- 1.3 Juridisch kader
  
- 2. Terrassenbeleid
  - 2.1 Begrippen
  - 2.2 Muziek op terrassen
  - 2.3 Reconstructie en herinrichting
  - 2.4 Precario
  - 2.5 Relatie Drank- en Horecawet
  - 2.6 Afwijken
  - 2.7 Welstandsexcessenregeling
  
- 3.1 Overgangsbepalingen
- 3.2 Handhaving
- 3.3 Evaluatie

### Bijlagen

- 01 Handboek terrassen en winterserres

# HOOFDSTUK 1

## 1.1 INLEIDING

Dit onderdeel van de Nota Ruimtelijke Kwaliteit omvat beleidsregels en criteria voor terrassen. Deze zijn uitgewerkt in de breedte van de Omgevingswet (zie § 1.3 Juridisch kader).

De gemeente is gebaat bij een ordelijke en gezellige openbare ruimte. Horecaterrassen zijn hierbij beeldbepalende elementen. Goed ingerichte terrassen vormen een verlevendiging van het straat- en marktbeeld en dragen bij aan de attractiviteit en kwaliteit van deze openbare ruimte. Ook dient de openbare orde, het woon- en leefklimaat en de verkeersveiligheid geborgd te zijn.

Naast de mogelijkheid om terrasgebruik ook tijdens koudere periodes aangenamer te maken (dichte zijwandconstructies) bestaat de mogelijkheid om in de wintermaanden een serre te plaatsen. Zo bestaan opties voor ondernemers om te bezien welke vorm het beste bij de bedrijfsvoering passend is. Op deze wijze worden horecaconcentratiegebieden aantrekkelijker gemaakt voor het publiek en kan de verblijfsduur van bezoekers toenemen.

Ondernemers vragen om duidelijk regels waaraan terrassen en winterserres moeten voldoen. Ook vragen zij om korte doorlooptijden van vergunningprocedures. Daarom is het Handboek Terrassen en winterserres opgesteld. Dit omvat sneltoetscriteria met duidelijk beeldmateriaal.

Aanvragen passend binnen het Handboek worden ambtelijk afgedaan, zonder advisering van de Adviescommissie Ruimtelijke Kwaliteit.

## 1.2 UITGANGSPUNTEN EN BIJZONDERE GEBIEDEN

Dit beleid heeft tot doel:

1. bevorderen kwalitatieve uitstraling van terrassen;
2. bevorderen ruimtelijke afstemming tussen de situering van terrassen en de ruimte die nodig is voor winkelend publiek, burgers met een functiebeperking, (centrum)activiteiten zoals evenementen, wegwerkzaamheden en bereikbaarheid van hulpdiensten;
3. behoud van uniformiteit in constructies en zicht op monumenten;
4. bevorderen goed stedelijk klimaat en belevingswaarde;
5. horecagebieden aantrekkelijk maken voor publiek waardoor verblijfsduur en bestedingen kunnen worden verhoogd;
6. duidelijke en concrete criteria;
7. uitvoerbare en handhaafbare terrasregels.

### Bijzondere gebieden

In de gemeente Sittard-Geleen zijn de volgende voor de horeca bijzondere gebieden te onderscheiden:

- horecaconcentratiegebied (centra);
- Markt Sittard (specifiek onderdeel van het horecaconcentratiegebied);
- Markt Geleen (specifiek onderdeel van het horecaconcentratiegebied).

Deze gebieden zijn bijzonder vanwege de concentratie van horeca-inrichtingen. Het woon- en leefklimaat in de centra verdraagt daardoor meer. In het horecaconcentratiegebied gelden dan ook langere openingstijden van terrassen.

Voor de Markt Sittard gelden door de aanwezigheid (en concentratie) van monumentale panden en de architectuur aanvullende criteria voor de (omgevings)kwaliteit van terrassen.

## 1.3 JURIDISCH KADER

Deze terrasregels zijn een nadere uitwerking van:

- artikel 12a Woningwet (welstand);
- artikelen in de Wet algemene bepalingen omgevingsrecht (Wabo) en het Besluit omgevingsrecht (Bor) (gebruik en bouwwerken);
  - 2.1 lid 1 (omgevingsvergunning voor terrasschotten e.d.);
  - 2.24 (seizoensgebonden bouwwerk en tijdvak);
  - Bijlage II Bor (vergunningvrij bouwen met uitzondering van beschermde stads- en dorpsgezichten en monumenten)
- bestemmingsplan;
- artikelen in de Algemene plaatselijke verordening (APV) (gebruik weg of weggedeelte voor plaatsing van een terras):
  - 2:27 (begripsbepaling terras)
  - 2:28 (vergunningplicht; bevoegd gezag burgemeester)
  - 2:29 (sluitingstijden)
  - 2:33 (bevoegd gezag B&W; horecabedrijf geen inrichting ingevolge artikel 174 Gemeentewet);
  - Hst 4 afdeling 1 Geluidhinder APV.

### Terrastoestemming

Voor een terrastoestemming kunnen 2 vergunningen vereist zijn, afhankelijk van gebruik en de inrichtingselementen:

1. APV vergunning (artikel 2:28: Horeca-exploitatievergunning)
  - is voor onbepaalde tijd en gehele jaar geldig;
  - is persoons- en locatie gebonden;
  - wordt ingediend d.m.v. het aanvraagformulier horeca-exploitatievergunning.
2. Omgevingsvergunning Wabo (artikel 2:1).

Om de belangen van derden effectief te kunnen beschermen, de openbare orde, het woon- en leefklimaat en de ruimtelijke omgevingskwaliteit te kunnen borgen zijn terrassen onderhevig aan een (preventief) vergunningstelsel.

# HOOFDSTUK 2

## 2. TERRASSENBELEID

Het terrassenbeleid is opgebouwd uit beleidsregels en criteria:

- basiscriteria. Deze criteria gelden voor elk terras op of aan de openbare weg (gemeentegrond of eigen terrein) gemeentebreed.
- gebiedsgerichte criteria. Deze gelden voor terrassen gesitueerd op de Markt Sittard en gelden aanvullend (of afwijkend) op de basiscriteria.
- criteria voor winterserres.

### 2.1 BEGRIPPEN

**Aanleunterras** - terras gelegen aansluitend aan het gevelterras al dan niet gescheiden door een loopstrook ten behoeve van het publiek

**Aanleunterrasschotten** - terrasschotten die worden gebruikt voor afbakening van het aanleunterras dan wel als windscherm

**APV** - algemene plaatselijke verordening Sittard-Geleen

**Bestekkast** - losstaande kast op het terras bij spijsverstrekkende bedrijven, bedoeld voor opslag van bestek, servetten, placemats, borden etc.

**Eilandterras** - terrasgedeelte dat door een weg kan worden gescheiden van het gevelterras of aanleunterras en is gelegen op plein of pleinvormige verruiming

**Eilandterrasschot** - terrasschot gebruikt voor een afbakening van het eilandterras dan wel als windscherm

**Evenement** - een voor publiek toegankelijk verrichting van vermaak (bijzondere gelegenheid van tijdelijke aard) inclusief weekmarkt, jaarmarkt, St. Joep

**Gevelterras** - terras direct aansluitend aan de gevel van een horecabedrijf

**Gevelterrasschot** - terrasschot dat haaks vanaf de gevel wordt geplaatst

**Horecaconcentratiegebied** - gebied waar horecabedrijven geconcentreerd zijn en een grote aantrekkingskracht hebben op (uitgaans)publiek. In dit gebied gelden ruimere sluitingstijden voor terrassen (zie Handboek terrassen en winterserres)

**Horeca exploitatievergunning** - vergunning voor het uitoefenen van een horecabedrijf krachtens artikel 2:28 APV (terrastoestemming maakt hier onderdeel van uit)

**Ongehinderde doorgang** - het gedeelte van de straat of het trottoir waarvan de voetgangers, rolstoel- en rollatorgebruikers en/of hulpverleningsdiensten gebruik kunnen maken zonder gehinderd te worden door de aanwezigheid van terrassen

**Tapinstallatie** - een installatie waarmee alcoholische dranken getapt kunnen worden

**Terras** - een buiten de besloten ruimte van de inrichting liggend deel van het horecabedrijf waar zitgelegenheid kan worden geboden en waar tegen vergoeding dranken kunnen worden geschonken en/of spijzen voor directe consumptie kunnen worden bereid en/of verstrekt; kan bestaan uit een combinatie van gevelterras, aanleunterras, pleinterras

**Veiligheidszone** - obstakelvrije zone op de Markt Sittard voor nood- en hulpdiensten. In uitzonderingsgevallen kan hiervan worden afgeweken door plaatsing van licht terrasmeubilair uitsluitend in overleg met de brandweer. Zie Handboek terrassen en winterserres.

**Vlonder** - eenvoudige houten constructie die aantasting bestrating voorkomt

**Wabo** - Wet algemene bepalingen omgevingsrecht

**Winterserre** - een tijdelijke dichte terrasconstructie (inclusief voorwand) geplaatst tijdens de periode 1 oktober tot 1 maart van enig kalenderjaar conform de criteria als opgenomen in het Handboek terrassen en winterserres

## 2.2 CRITERIA

Zie voor terrascriteria het Handboek terrassen en winterserres.

## 2.3 MUZIEK OP TERRASSEN

Bij toetsing van muziekgeluid wordt onderscheid gemaakt tussen versterkte en onversterkte muziek.

### Versterkt (BARIM)

Hiervoor gelden de geluidsnormen uit artikel 2.17 van het Besluit algemene regels voor inrichtingen milieubeheer/Activiteitenbesluit. Indien niet aan de geluidgrenswaarden kan worden voldaan, kunnen voor versterkte muziek maatwerkvoorschriften worden vastgesteld (artikel 2.20, vijfde lid), bv. het verplicht stellen van een begrenzer.

### Onversterkt

Deze muziek is van de geluidsnormen in het BARIM uitgezonderd (artikel 2.18, eerste lid, onderdeel f). Dat betekent dat op een terras muziek mag klinken van onversterkte muziek. Het is niet mogelijk maatwerkvoorschriften op te stellen. Het kan zijn dat de lokale situatie wel om regels vraagt. De gemeente kan dan regels voor onversterkte muziek opnemen in de APV.

### Geluid bij evenementen/festiviteiten

Artikel 2.21 van het Activiteitenbesluit stelt dat de geluidsbepalingen in het Activiteitenbesluit niet gelden voor festiviteiten die in de APV zijn aangewezen (artikel 4:2 APV). Ook voor individuele festiviteiten kan een ontheffing van de geluidsvoorschriften gekregen worden. Het aantal keren dat een bedrijf een individuele festiviteit mag organiseren, moet in een verordening worden vastgelegd met een maximum van twaalf dagen (of dagdelen) per jaar.

In de verordening (APV Sittard-Geleen) is een maximum van 12 per jaar met geluidsnormen vastgesteld (artikel 4:3 APV).

## 2.4 RECONSTRUCTIE, HERINRICHTING

Herinrichting/reconstructie van een gebied met terrassen kan aanleiding zijn om de vergunning (tijdelijk) in te trekken krachtens artikel 1:6 onder lid b (algemene intrekingsgronden) of artikel 2:28 lid 6 van de APV.

## 2.5 PRECARIO

Voor de in gebruik name van gemeentegrond voor terrassen geldt een belastingplicht (Verordening op de heffing en invordering van precariobelasting Sittard-Geleen).

Indien het noodzakelijk blijkt tijdelijke wegwerkzaamheden op reguliere terraslocaties uit te voeren kan de gemeente voor het aantal dagen dat deze uitvoering plaatsvindt een evenredige vergoeding geven ter hoogte van de door de terraseexploitant betaalde precarioheffing voor die dagen. Teruggave van precario vindt plaats als het terras méér dan drie weken niet geplaatst kan worden vanwege werkzaamheden. Tijdens wegwerkzaamheden op deze terraslocaties kan de gemeente ook in overleg treden met de terrashouder of een tijdelijke (gedeeltelijke) verplaatsing van het terras mogelijk is. In dat geval is geen vergoeding mogelijk.

**Terraskaart en markering**

Bij de vergunning wordt een terraskaart gevoegd met afmetingen, gebiedsaanduiding (binnen/buiten horecaconcentratiegebied) en openingstijden.

1. Precarioheffing gebeurt op basis van het aantal vierkante meters terrasruimte.
2. De vergunde terrasoppervlakte wordt in de bestrating gemarkeerd (bv. grondpunaises).

**2.6 RELATIE DRANK- EN HORECAWET**

Op basis van de Drank- en Horecawet (DHW) moet de ondernemer die een terras opstelt, dit ook laten vermelden op de drank- en horecawetvergunning. Bij de aanvraag voor een vergunning hoeven de ondernemers niet tegelijk een aanvraag in te dienen voor een gewijzigde drank- en horecawetvergunning (indien van toepassing). In die gevallen draagt de gemeente zorg voor een gewijzigde drank- en horecawetvergunning. Deze wordt kosteloos verstrekt en zal tezamen met de horeca exploitatievergunning aan de ondernemer worden toegezonden.

Een tapinstallatie maakt uit oogpunt van openbare orde en veiligheid geen onderdeel uit van de vaste terraselementen en is alleen toegestaan tijdens een evenement.

**2.7 AFWIJKEN**

Het bestuursorgaan handelt overeenkomstig de beleidsregel, tenzij dat voor belanghebbenden gevolgen heeft, die wegens bijzondere omstandigheden onevenredig zou zijn in verhouding tot de met de beleidsregel/criteria te dienen doelen (art. 4:84 Awb).

De ARK kan hierin adviseren. Indien de ARK een gemotiveerd ruimtelijke kwaliteitsadvies uitbrengt dat strijdig is met de genoemde criteria, maar niet strijdig met de redelijk eisen van welstand, baseert zij zich op de algemene criteria zoals deze zijn opgenomen in de Nota Ruimtelijke Kwaliteit.

**2.8 WELSTANDEXCESSENREGELING**

Zie Excessenregeling Nota Ruimtelijke Kwaliteit.

# HOOFDSTUK 3

## 3. OVERGANGSBEPALINGEN, HANDHAVING EN EVALUATIE

### 3.1 OVERGANGSBEPALINGEN

Nieuwe/gewijzigde terrassen moeten voldoen aan dit beleid en de criteria.

De mogelijkheden voor de bestaande vergunde terrassen zijn verruimd:

Aan vergunninghouders wordt een ambtshalve aanvullend besluit verleend voor:

- a. de hoogte van de gevelschotten: maximaal 2.20 meter toegestaan (i.p.v. 1.80 m.),
- b. de mogelijkheid tot het winddicht maken van de ruimte tussen de gevelterrassschotten en de luifel/uitvalscherm: op geheel transparante wijze en/of in kleur van de luifel conform criteria),
- c. de aanwezigheid van limitatief opgesomde decoratieve elementen,
- d. op trottoirs een ongehinderde doorgang van 1.20 meter,
- e. verplaatsing van het looppad aan de noordzijde (Markt Sittard),
- f. uitbreiding terrasopstelling aan de zuidzijde op de zaterdag (gevel en aanleunterras); opstelling tot maximaal 2.70 m. op de donderdag (Markt Sittard).

Houders van bestaande (deels) niet-vergunde (illegale) terrassen worden aangeschreven en dienen een nieuwe aanvraag in te dienen bij het bevoegde gezag.

### 3.2 HANDHAVING

Het doel van handhaving is dat gestelde regels ten aanzien van terrassen ook daadwerkelijk worden nageleefd.

Handhaving bestaat uit twee elementen, te weten:

- het houden van toezicht en het uitvoeren van controles, en
- het daadwerkelijk optreden in het geval regels worden overtreden.

In geval van overtredingen is het bestuur in de regel gehouden om handhavend op te treden. Dit kan door middel van strafrechtelijk optreden of door het opleggen van een bestuursrechtelijke (herstel)maatregel. De ervaring leert dat een gecombineerde aanpak een meerwaarde heeft.

Om een zo groot mogelijk effect te bewerkstelligen wordt gekozen voor een combinatie van het strafrechtelijke- en bestuursrechtelijke instrumentarium. Dit betekent dat bij niet naleving van de regels ten aanzien van terrassen een proces-verbaal (boete) kan worden opgemaakt en/of een last onder dwangsom/bestuursdwang kan worden opgelegd. Voor welk instrumentarium wordt gekozen, de hoogte van een eventuele dwangsom en de duur van de begunstigingstermijn is afhankelijk van de aard van de overtreding en de omstandigheden van het geval.

Informatie ten aanzien van de borging van de uitvoering van toezicht en handhaving:

In het handhavingsbeleid (het in 2007 vastgestelde "beleid en programma handhaving fysieke omgeving gemeente Sittard-Geleen") zijn de doelen en de daarbij uit te voeren activiteiten vastgesteld. In de programma- en productbegroting wordt jaarlijks nadere invulling gegeven aan dit beleid. Het handhavingsbeleid wordt jaarlijks uitgewerkt in een uitvoeringsprogramma (teamplan). Hierin wordt aangegeven welke van de voorgenomen activiteiten het komende jaar worden uitgevoerd.

### 3.3 EVALUATIE

Evaluatie van het terrassenbeleid maakt onderdeel uit van de evaluatie van de Nota Ruimtelijke kwaliteit.





# Handboek Terrassen en winterserres

Nota Ruimtelijke kwaliteit



## Terrascriteria

Een terras mag niet zonder vergunning geplaatst worden.

# INLEIDING

De gemeente Sittard-Geleen investeert in een aantrekkelijke stad om te wonen, te werken en te ondernemen. Zij doet dit samen met bewoners, ondernemers en instellingen.

In het streven naar ruimtelijke kwaliteit spelen terrassen een belangrijke rol. Terrassen beïnvloeden het straatbeeld, de openbare ruimte en het woon- en leefklimaat. Het bestuur hecht daarom aan regels die sturing geven aan de kwaliteit, inrichting en gebruik van terrassen.

## **Toestemmingen**

Terrassen zijn horeca exploitatievergunningplichtig (APV) en vaak ook omgevingsvergunningplichtig (Wabo), bv. bij monumenten en terrasschotten die verankerd zijn in de gevel/grond.

## **In een oogopslag duidelijk**

Voor de standaardregels waaraan terrassen moeten voldoen is een Handboek Terrassen en winterserres opgesteld met duidelijk beeldmateriaal.

Voor het bijzondere gebied "Markt Sittard" gelden aanvullende criteria uit oogpunt van ruimtelijke beeldkwaliteit (situering in een beschermd stads- en dorpsgezicht met veel monumenten).

Voor winterserres (seizoensgebonden bouwwerken) zijn eveneens criteria opgesteld.

Voldoet uw terras aan deze standaardregels, voldoet u tevens aan de redelijke eisen van welstand en kunt u snel vergunningen verkrijgen. Ook de vergunningregisseur kan snel aan de hand van het handboek de criteria toetsen. Dit levert de ondernemer tijdwinst op.

De handboek systematiek maakt het mogelijk op in een oogopslag te zien wat mogelijk is.

## **Maatwerk mogelijk**

Wijkt u af, bestaat de mogelijkheid om te bekijken of maatwerk mogelijk is. Een en ander te beoordelen op basis van openbare orde en veiligheid en de Adviescommissie Ruimtelijke Kwaliteit (ARK). De ARK toetst op basis van de criteria in de Nota Ruimtelijke Kwaliteit.

Tegen terrassen die afwijken van de vergunningregels kan handhavend worden opgetreden.

# HANDBOEK TERRASSEN

Nota Ruimtelijke Kwaliteit Sittard-Geleen

## BASISCRITERIA

Deze criteria gelden voor elk terras op of aan de openbare weg gemeentebreed (gemeentegrond of eigen terrein).

▶ **Zie tekening Blad 1A (Basiscriteria) pag.16**

## AANVULLENDE CRITERIA MARKT SITTARD

Markt 1 t/m 39

Deze gelden specifiek voor dit gebied aanvullend of afwijkend op de basiscriteria.

▶ **Zie tekening Blad 1B (Markt Sittard) pag. 17**

## LOSSE TERRASELEMENTEN

- Standaard toegestaan (limitatief):
  - tafels
  - stoelen/zitelementen
  - parasols
  - menuborden
  - bloembakken tot max 1.50 meter hoog (idem hoogte aanleunschot)
  - 1 bestekkast
  - 2 wijnvaten
  - terrasschotten (incl. trapezium)

### Aanvullende elementen:

uitsluitend toegestaan tijdens evenementen d.m.v. evenementenvergunning (bv. videoscherm, BBQ, bar/tapinstallatie)

- Veroorzaken geen hinder en/of overlast voor derden (o.a. burenen)
- Veroorzaken geen schade aan boombeplanting
- Sluiten voorzijde terras niet af
- Aanwezigheid voldoende brede opening/vluchtgang
- Makkelijk wegneembaar en verplaatsbaar

## LUIFELS / ZONNESCHERMEN

Vergunningplichtig: stads- en dorpsgezichten/ monumenten  
Overige gebieden: vergunningvrij (art. 2 lid 8 Bijlage II Besluit Omgevingsrecht)

Indien vergunningplichtig:

- maximale uitsteekmaat: 4 meter uit de gevel, niet verder dan de trottoirrand(\*)
- Luifels mogen tot 4 meter hoogte worden opgericht (\*)
- Doorloophoogte bedraagt minimaal 2.20 meter
- Bij monumenten worden luifels en zonnenschermen beoordeeld door de ARK op basis van plaatsing, vormgeving, stijl, kleur van de gevel. Qua plaatsing wordt gekeken of de gevel ruimte biedt om een luifel te bevestigen zonder dat gevellijsten en/of gevelornamenten worden beschadigd

[\*: tevens bestemmingsplanregel]

Vergunningsplichtig (Markt Sittard is een beschermd stads- en dorpsgezicht met monumenten)

- maximale uitsteekmaat: 4 meter uit de gevel, niet verder dan de hardsteenstrook
- Kleur luifel: in harmonie met gevel. Doek: uniekleur (geen strepen) en voldoet aan het kleuren pallet Markt Sittard
- Losstaande luifelconstructies zijn niet toegestaan, tenzij geen luifel aan de gevel mogelijk is

Basiscriteria

Aanvullende Criteria  
Markt Sittard Markt 1 t/m 39

**MEUBILAIR**

- Duurzame materialen, uitgevoerd in rustige, gedempte op elkaar afgestemde kleuren (bv. rotan en riet) eventuele in combinatie met RVS/aluminium of op kleur (grijstinten of zwart) gebracht metaal

- Een witte kleur of een goedkope kunststoffen uitstraling wordt als niet passend beschouwd

**OPENINGSTIJDEN TERRAS**

- Het terras mag niet geopend zijn vóór 08.00 uur
- Het terras binnen het horecaconcentratiegebied dient gesloten te zijn om 2.00 uur
- Het terras buiten het horecaconcentratiegebied dient op maandag tot en met vrijdag gesloten te zijn om 01.00 uur
- Het terras buiten het horecaconcentratiegebied dient op zaterdag en zondag, alsmede op Koninginnedag en de dag na Hemelvaartsdag(\*) gesloten te zijn om 02.00 uur

*(\*) de nacht voorafgaand aan Koninginnedag en de nacht van Hemelvaartsdag en de daarop volgende vrijdag*

 **Zie tekeningen horecaconcentratiegebieden op pag. 18 en 19**

**OPSTELLING/OPSLAG TERRAS**

- Opstelling op reguliere wijze; ook indien niet in gebruik
- Opslag uitsluitend tijdelijk toegestaan op het gevelterras gedurende (opbouw en afbraak van) markten en evenementen
- Permanente opslag aan of op de openbare weg/terras is niet toegestaan

## Basiscriteria

## Aanvullende Criteria

Markt Sittard Markt 1 t/m 39

**OPSTELLING TIJDENS EVENEMENTEN, WEEKMARKTEN, JAARMARKTEN, KERMISSEN**  
(inclusief opbouw en afbraak)

- Terras mag niet worden opgesteld. Luifels, uitvalsschermen en terrasschotten dienen dan ingeklapt, opgerold, ingeschoven of verwijderd te zijn
- Indien de ondergrond van het terras niet wordt gebruikt voor (opbouw en afbouw) van het evenement, de (jaar)markt of de kermis en de doorstroming van het publiek niet in het gedrang komt, kan van het bovenstaande worden afgeweken
- Het gebruik van glas en blik om dranken te distribueren en te nuttigen tijdens risicovolle B en C evenementen(\*) in de openbare ruimte en op terrassen kan verboden worden in het kader van openbare orde en veiligheid. De horecaondernemers dienen er op toe te zien dat tijdens deze evenementen het glas en blik niet in de openbare ruimte komt.

*(\*) B-evenementen: evenementen met een gemiddeld risico*

*C-evenementen: evenementen met een hoog risico*

*Volgens de evenementen risicoscan*

**PARASOLS**

- Moeten binnen de grenzen van het terras blijven
- Doorloophoogte bedraagt op het laagste punt ten minste 2.20 meter

- De kleuren van de luifels en parasols op gevel- en aanleunterras dienen te voldoen aan het kleurenpallet Markt Sittard op blad 1B
- Op het pleinterras zijn alleen parasols in een uniforme kleur gebroken wit toegestaan, zie kleurenpallet Markt Sittard blad 1B

 **Zie tekening Blad 1B pag. 17**

**RECLAME**

- Moet verband houden met de aard van het bedrijf
- Luifels: alleen op de volant
- Terrasschotten: reclame tot 1.50 meter vanaf grondniveau toegestaan
- Trapezium (tussen luifel en schotten): geen reclame op toegestaan

- Terrasschotten: reclame tot 1.50 meter vanaf grondniveau toegestaan en uitgevoerd in transparante folie in een neutrale licht grijze kleur (de folie moet het beeld van geëtst glas uitstralen)

*[\*: tevens bestemmingsplanregel] [indien verankerd: ook omgevingsvergunning noodzakelijk]*

Basiscriteria

Aanvullende Criteria

Markt Sittard Markt 1 t/m 39

**REINIGING**

De ondernemer draagt zelf zorg voor de reiniging én het afvoeren van het vuil op het terras

**SCHOTTEN**

- Alleen haaks op gevel\* en aan zijkant van het terras
- Alleen bij gevel- en aanleun terras (eilandterrasschotten niet toegestaan\*)
- Maximale lengte is gelijk aan lengte terras\*
- Gevelterrasschot: maximale bouwhoogte 2.20 meter\* en vanaf 1.50 meter vanaf grondniveau volledig transparant (transparante bovenzijde)
- Aanleunterrasschot: maximale bouwhoogte 1.50 meter\*
- Ruimte (trapezium) tussen gevelterrasschot en luifel/ uitvalscherp kan tot maximaal 4 meter vanuit gevel winddicht worden gemaakt op geheel transparante wijze en/of in de kleur van luifel
- Zijn wegneembaar en verplaatsbaar

[\* : tevens bestemmingsplanregel] [indien verankerd: ook omgevingsvergunning noodzakelijk]

- Profielen worden uitgevoerd in aluminium en/of hout in kleur RAL 7016/7040 (grijs)
- Terrasschotten: helder transparant veiligheidsglas
- Alleen rechthoekige schotten (bv. niet getoogd)

**SITUERING**

- Voor gevel horecapand
- Aan pleinen/pleinvormige verruiming in straat, alleen indien:
  - o recht tegenover/ter hoogte van de gevel van de inrichting dan wel in onmiddellijke nabijheid van de inrichting;
  - o ongehinderd zicht vanuit de inrichting op de gang van zaken op het terras
- Op trottoirs een ongehinderde doorgang voor voetgangers: minimaal 1.20 meter
- Ongehinderde doorgang voor hulpdiensten: minimaal 3.50 meter; waar mogelijk 5 meter
- Vrije toegankelijkheid brandkranen
- Geen blokkering (nood)uitgangen

Geen terras in de Veiligheidszone

 **Zie tekening pag. 20 en 21**

**VERWARMERS**

Dienen deugdelijk vast gemonteerd te zijn (niet losstaand i.v.m. brandveiligheid) (bv. aan gevel, terrasschot)

[toezicht: VWA; Europese regelgeving van toepassing]

Basiscriteria

Aanvullende Criteria  
Markt Sittard Markt 1 t/m 39

## VLONDERS

Niet toegestaan, tenzij:

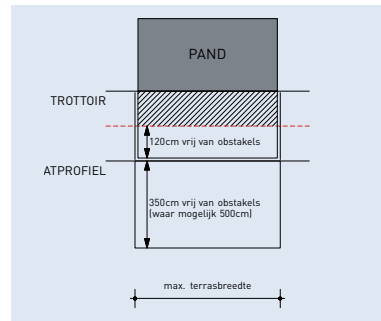
- door ongelijkheid of schuinheid van het wegdek strikt noodzakelijk
- onderdeel van een winterserre

*[indien verankerd in ondergrond: omgevingsvergunningplichtig]*

# 1A

## TERRASSEN BASISCRITERIA (vergunningplichtig)

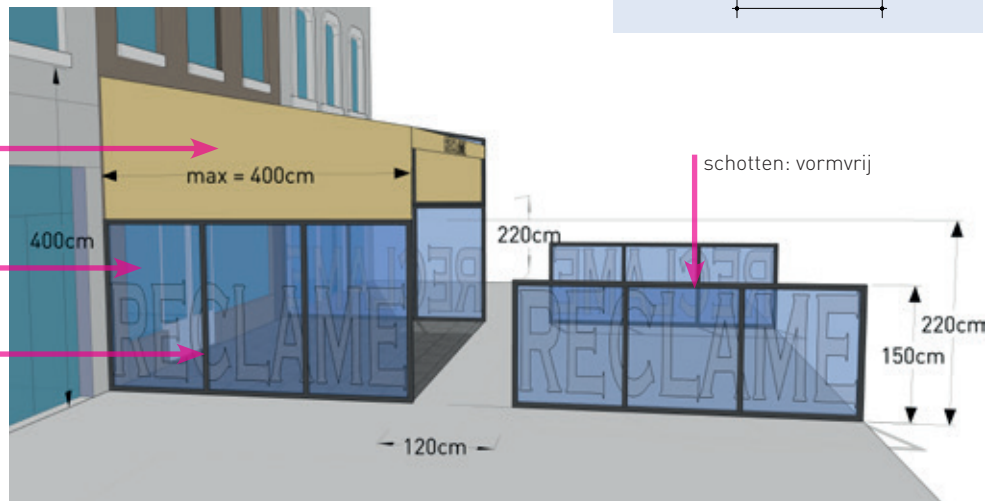
### SCHOTTEN EN LUIFELS



transparant  
of in kleur  
luifel

transparant

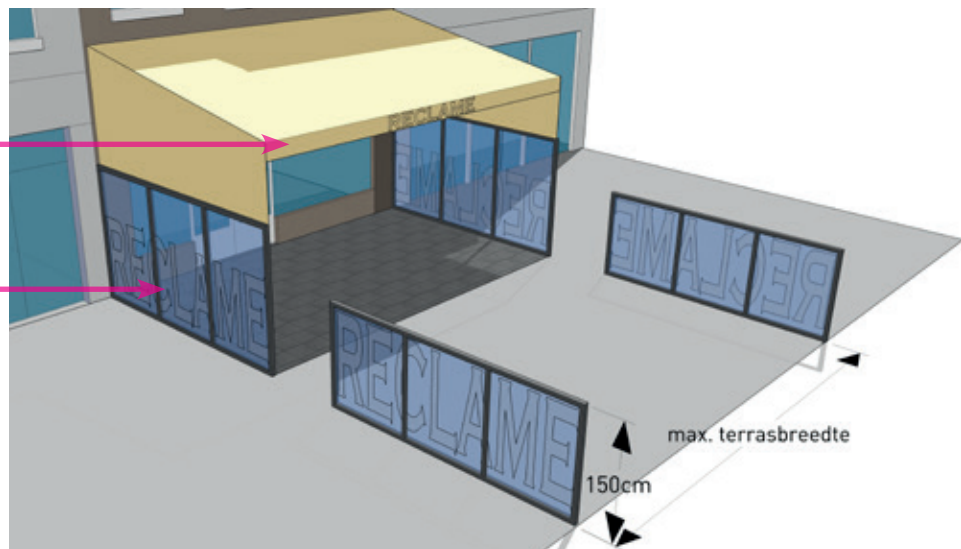
schotten:  
vormvrij



### RECLAME (IN AANGEGEVEN VLAKKEN)

reclame  
luifel alleen op  
volant

reclame tot  
150 cm

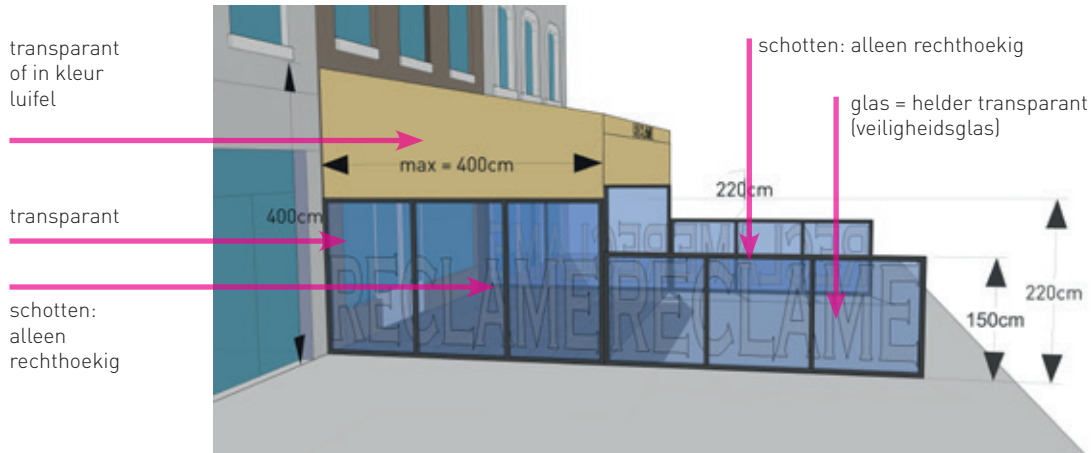




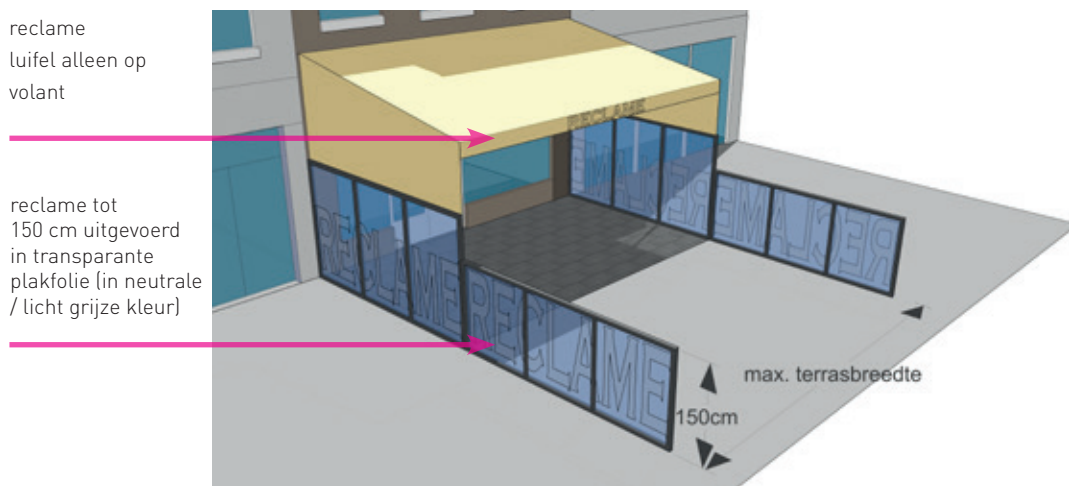
# 1B

## CRITERIA MARKT SITTARD (MARKT 1 /M 39) (vergunningplichtig)

### SCHOTTEN EN LUIFELS



### RECLAME (IN AANGEGEVEN VLAKKEN)



### KLEUREN

#### CONSTRUCTIE

Winterserre/terras scherm:  
aluminium of hout



RAL 7040  
Venstergrijs



RAL 7016  
Antracietgrijs



RAL 3006  
Wijnrood



RAL 7024  
Grafietgrijs



RAL 1015  
Ivoorwit



RAL 8025  
Beige/bruin



RAL 7016  
Antracietgrijs



RAL 9010  
Gebroken wit

#### UITVALSCHERM & PARASOLS

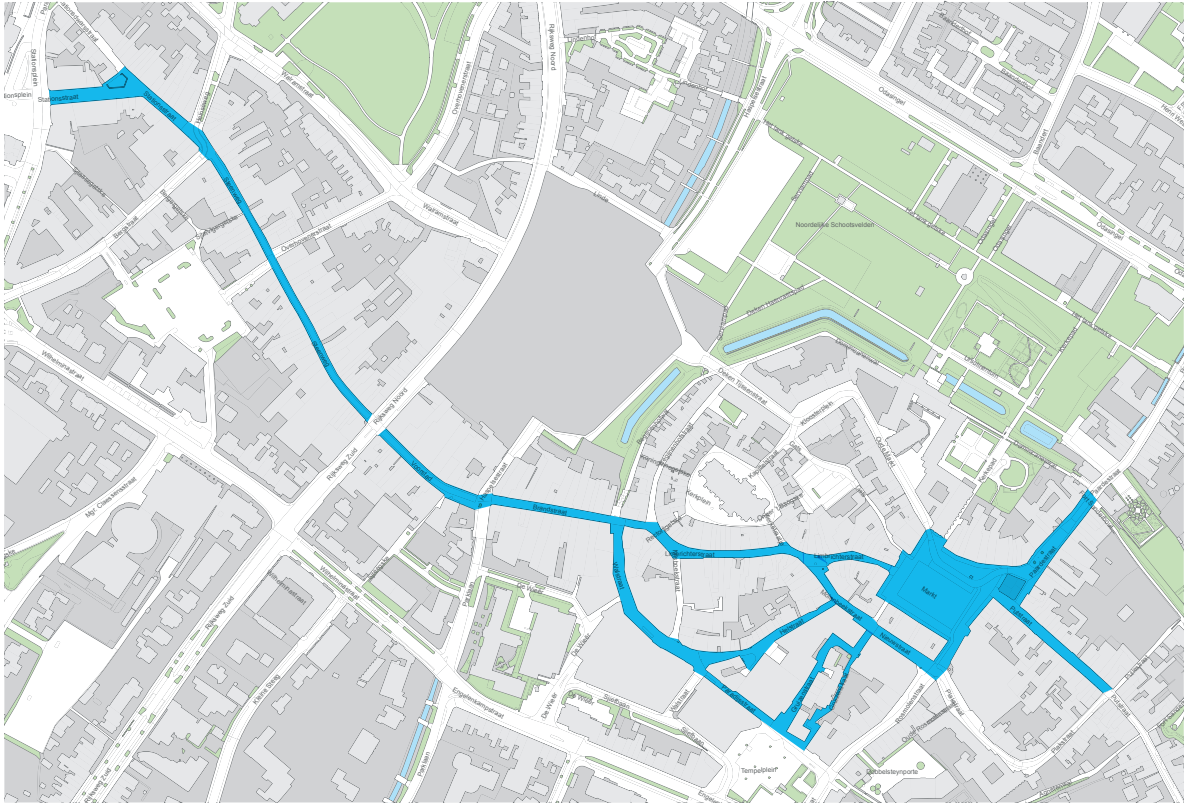
keuze uit 5 kleuren  
Unikleur (= geen strepen)

#### PARASOLS

pleinterras

*Advies van de ARK (= niet verplicht) Donkere en/of gemetselde gevel = licht uitvalscherm. Lichte gevel = donker uitvalscherm.*

# Horecaconcentratiegebied Sittard

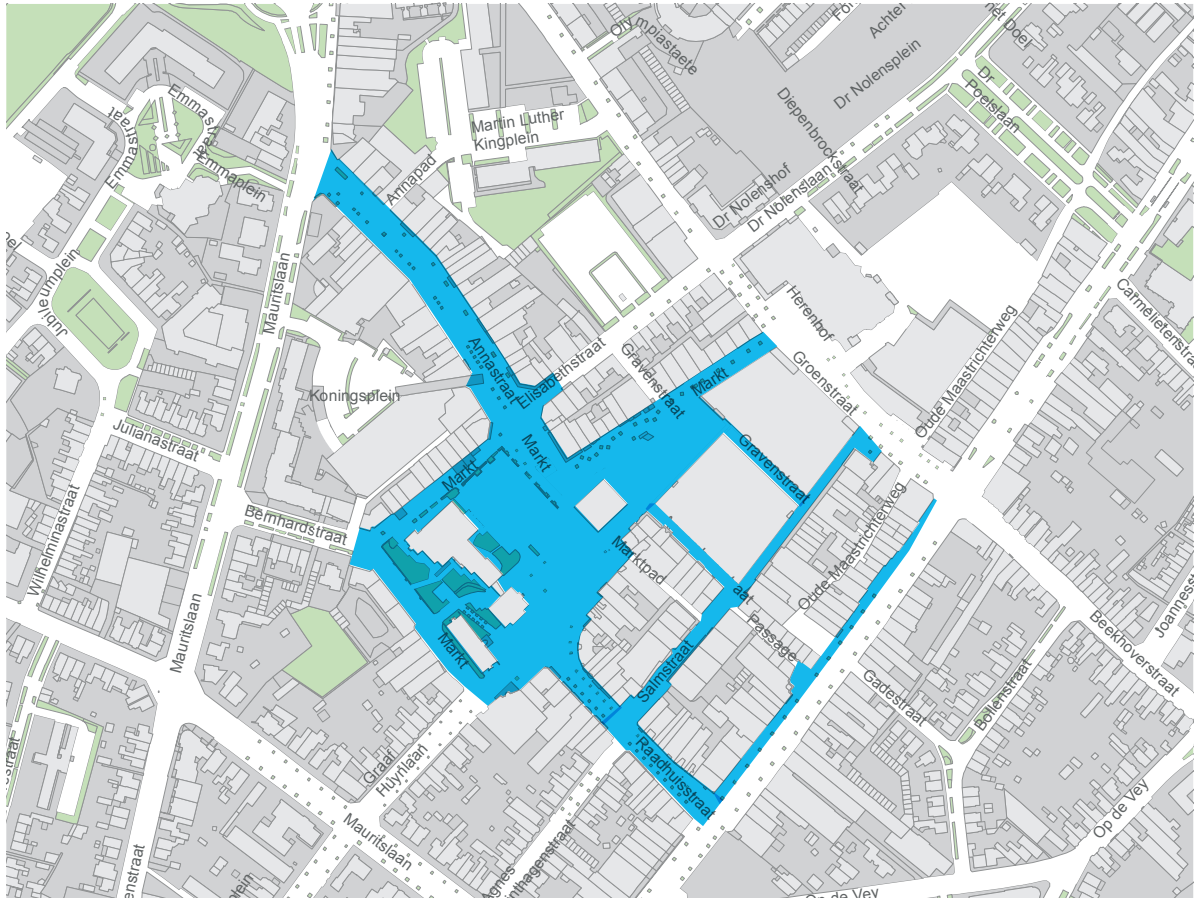


Brandstraat  
Helstraat  
Limbrichterstraat  
Markt  
Molenbeekstraat  
Nieuwstraat

Paardestraat  
Paradijsstraat  
Putstraat  
Stationsstraat  
Steenweg  
Tempelplein

Voorstad  
Walstraat

# Horecaconcentratiegebied Geleen

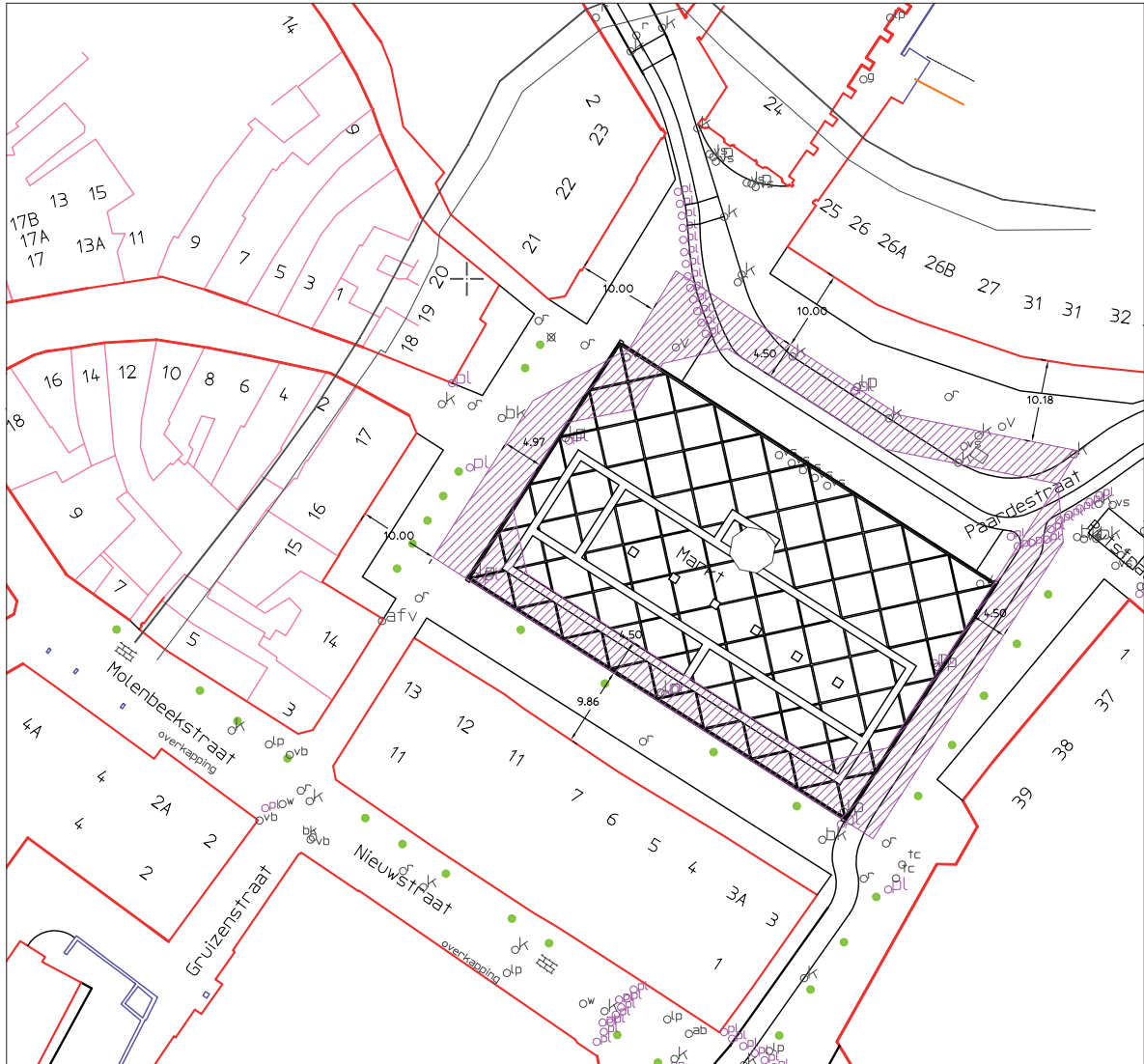


Centrum Geleen, begrensd door Rijksweg Centrum, Mauritslaan, Henri Hermanslaan en Groenstraat. De straten die als begrenzing staan aangegeven behoren op zichzelf niet tot het horecaconcentratiegebied. In uitzondering op het voorgaande geldt dat op de straatgedeelten direct grenzend aan het winkelcentrum begrensd door de Groenstraat, Salmstraat, Ansemburgstraat en nieuwe Markt in het geheel geen terrassen zijn toegestaan, tenzij het terrassen bij bestaande horecabedrijven betreft en tenzij sprake is van beperkte uitbreiding ingevolge de Integrale Horecanota.

<sup>1</sup> Onder het begrip bestaande horecabedrijven dient verstaan te worden, die horecabedrijven die voor de nieuwbouw van het hier bedoelde winkelcomplex in dit gebied hun horecaonderneming in exploitatie hadden. In de Integrale Horecanota (vastgesteld door de raad d.d. 15.12.10) is een beperkte uitbreiding van daghoreca toegestaan.

# VEILIGHEIDSZONE MARKT SITTARD

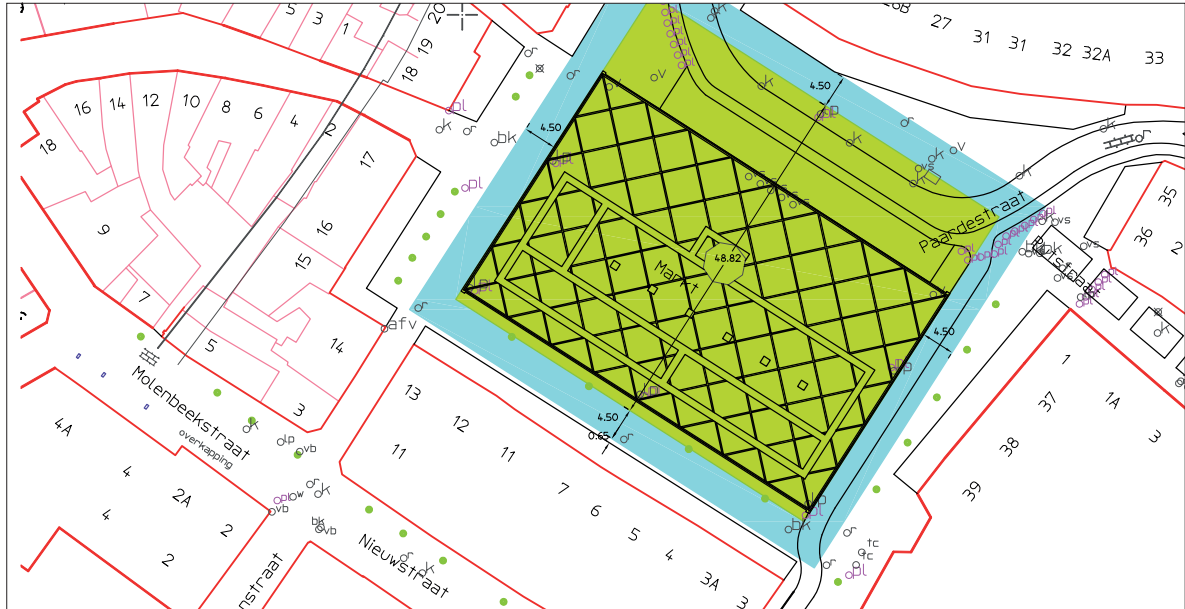
tijdens niet marktdagen



5818

# VEILIGHEIDSZONE MARKT SITTARD

## tijdens de weekmarkt op donderdag



5818

## tijdens de markt op zaterdag



# HANDBOEK WINTERSERRES

Nota Ruimtelijke Kwaliteit Sittard-Geleen

Winterserres zijn seizoensgebonden bouwwerken. Ingevolge artikel 2.24 van de Wabo kan een termijn worden opgenomen in de omgevingsvergunningvoorschriften. Welstand is van toepassing (artikel 12a Woningwet)

▶ **Zie tekeningen pagina 21 en 22**

## BOUWKUNDIGE EISEN

▶ **Zie Bouwbesluit**

## DAK

Luifelconstructie  
Voor Markt Sittard geldt het Kleuren pallet  
Handboek terrassen

▶ **Zie tekening pag. 23**

## DAKPROFIELEN, GOTEN, ETC.

RAL kleur 7016/7040. Aluminium uitvoering

## OVERIG

RAL kleur 7016/7040. Aluminium uitvoering

## PERIODE VAN PLAATSING

Van 1 oktober tot 1 april van enig jaar

## PUI VOORZIJD

- Maximaal 4 meter van de gevel
- Hoogte maximaal 2.20 meter
- Transparante glaspanelen
- Profielen worden uitgevoerd in aluminium RAL kleur 7016/7040

## RECLAME

tot maximaal 1.50 meter hoogte vanaf grondniveau toegestaan mits uitgevoerd in transparante folie met een neutrale licht grijze kleur. De reclame moet geëtst glas uitstralen

## SITUERING

Alleen mogelijk vóór de horecapanden op de locaties:

**Markt Sittard,**  
huisnummers: 4, 6, 7, 11, 12, 13, 16, 17, 19, 20, 21, 22, 25, 26, 27, 28, 29, 30, 31, 36, 37, 38, 39  
Winterserres zijn niet toegestaan bij de huisnummers: 23, 32 en 35

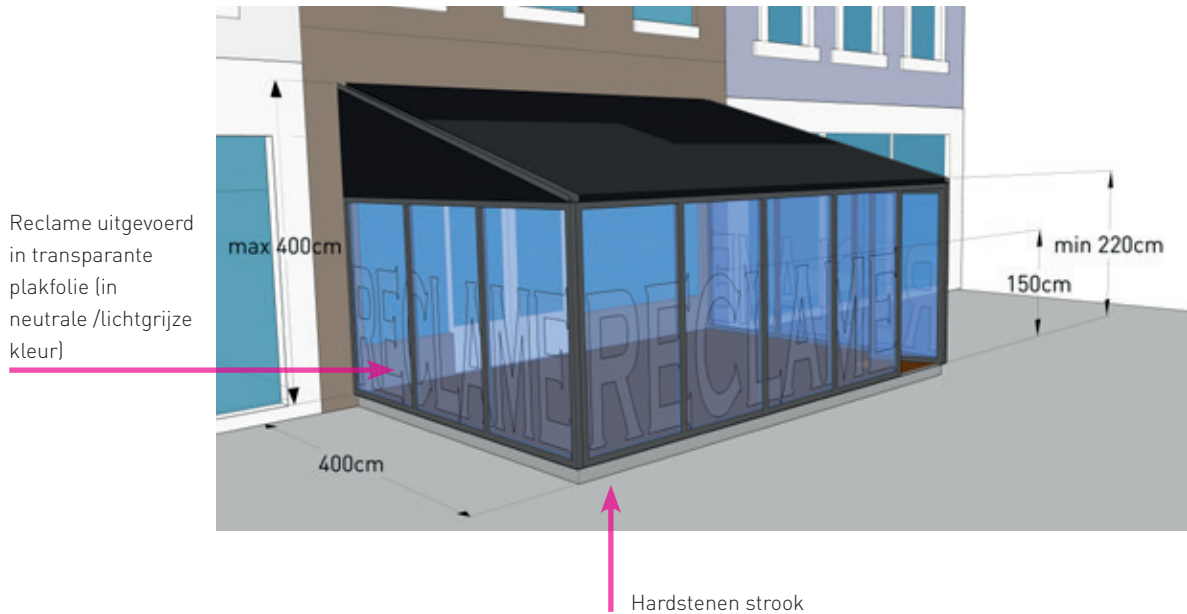
**Markt Geleen,**  
huisnummers: 34, 35, 36, 37, 38, 39, 40, 42, 43, 44.  
Voor nummer 47 is een winterserre gedeeltelijk toegestaan: het rechte gedeelte dat aansluit op de gevel van nr. 45. Uitgesloten is het schuine gedeelte dat aansluit op de Annastraat en het rechte gedeelte in de Annastraat.

## VLOER

Houten vlonder (optioneel)  
Opgebouwd uit segmenten bovenop bestaande bestrating geplaatst; niet in bestrating  
Vloerverwarming is toegestaan

## BASISCRITERIA WINTERSERRES MARKT SITTARD & MARKT GELEEN

(vergunningplichtig)



### KLEUREN

#### CONSTRUCTIE

Winterserre/terrass scherm  
dakprofielen en goten:  
aluminium of hout

#### UITVALSCHERM & PARASOLS

keuze uit 5 kleuren  
Unikleur (= geen strepen)

#### PARASOLS pleinterras



RAL 7040  
Venstergrijs



RAL 7016  
Antracietgrijs



RAL 3006  
Wijnrood



RAL 7024  
Grafietgrijs



RAL 1015  
Ivoorwit



RAL 8025  
Beige/bruin



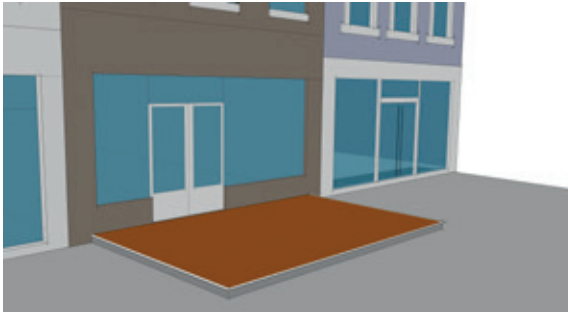
RAL 7016  
Antracietgrijs



RAL 9010  
Gebroken wit

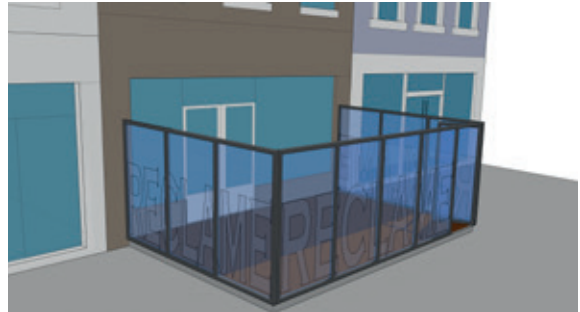
*Advies van de ARK (= niet verplicht) Donkere en/of gemetselde gevel = licht uitvalscherm. Lichte gevel = donker uitvalscherm.*

## WINTERSERRES OPBOUW IN STAPPEN



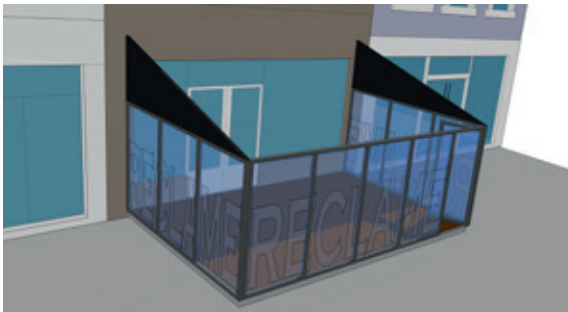
### STAP 1

Houten vloer met metalen randprofiel.  
Onder de vloer kan vloerverwarming worden aangebracht.



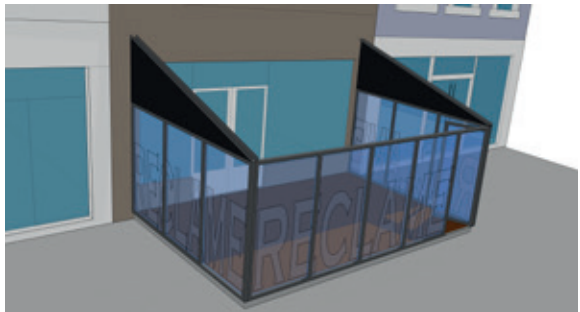
### STAP 2

Plaatsen wandelementen op metalen randprofiel



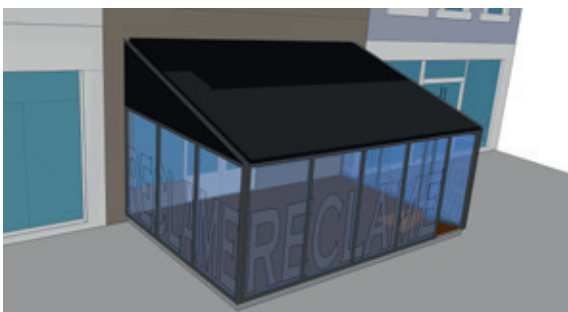
### STAP 3

Plaatsen zijschotten. Zijschotten verschillen per pandafhankelijk van de hoogte van het scherm.



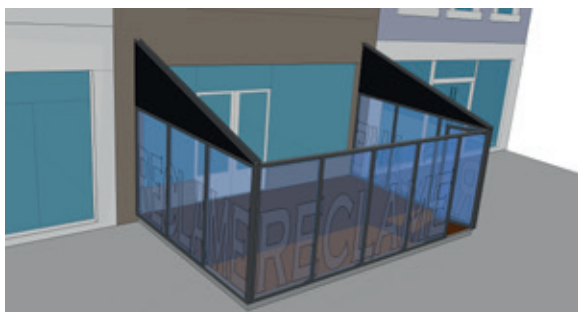
### STAP 4

Boven de schotten worden goten geplaatst zie zorgen voorde waterdichting tussen doek en zijwanden. Tevens voor afvoeren regenwater.



### STAP 5

Het uitvalscherp kan (elektrisch) uitgerold worden en aan de wandelementen worden bevestigd.



### STAP 6

Als 's winters de zon schijnt kan het te warm worden in de serre. Dan is het mogelijk het uitvalscherp in te rollen.